

Soběslav  
Věž Hláška.



SEMINÁRNÍ PRÁCE DAT VI PŮVODNÍ A VLOŽENÉ

# Úvod

Pro semestrální práci jsem si vybrala projekt transformace středověkého hradu Soběslav nacházejícím se ve stejnojmenném městě v jižních Čechách. Dnes se zde, po značných peripetiích s obnovou a snahami o zachování hradu, nachází pobočka městské knihovny. Jak se na projekt dívat z hlediska památkové péče a byl zvolen vhodný přístup k ochraně památky s ohledem na vztah mezi minulým a současným využíváním? Má na celkový výsledek vliv program, který je pro projekt zvolen? A je možné využívat středověké památky pro každodenní provoz?

# Obsah

Historický kontext .....	3
Hrad Soběslav .....	4
Nová podoba hradu .....	6
Zamyšlení .....	11
Zdroje .....	12

## Historický kontext

Soběslav je menší jihočeské město ležící na soutoku řeky Lužnice a Černovického potoka. Nachází se 18 km jižně od Tábora, pod jehož okres také spadá a žije zde přibližně 7 000 obyvatel (Český statistický úřad, 2022).

Osídlena byla zřejmě již v pravěku, což vyplývá z archeologických nálezů v okolí. První písemná zmínka pochází z roku 1293, to byla obec i místní hrad v majetku rodu Rožmberků. Městem se stala v roce 1390 a jistě ne bezvýznamným. Na místním hradě byl například vězněn král Václav IV., během husitských válek bylo město dvakrát vypáleno a v roce 1565 se zde usídlil Petr Vok z Rožmberka. Město se pod jeho vedením stalo hospodářským centrem jižních Čech (Richtř a kol., 1989). Po smrti Petra Voka získává město rod Švamberků a v průběhu času jeho sláva pomalu upadá. Město znovu utrpí při třicetileté válce, a poté

i za napoleonských válek. Po vzniku Československa dojde v Soběslavi k založení akciové továrny na šicí stroje Soběslav (po znárodnění podnik na šicí stroje Soběslav (po znárodnění podnik Lada), která se stává světovým výrobcem šicích strojů a jejíž fungování pokračuje dodnes. Další dodnes působící významnější firmy vznikají pak za let socialismu. Jsou to například společnost Rašelina Soběslav, či nábytkářská firma Jitona. Dnes město Soběslav láká turisty nejen svou okolní přírodou, ale právě také svou historií, a to i přes značný zásah nové nepřilíš citlivé zástavby v historickém centru města, které je od roku 1990 městskou památkovou zónou. Výrazným prvkem je například funkcionalistická stavba bývalé městské spořitelny vystavena těsně před začátkem druhé světové války přímo za kostelem svatého Petra a Pavla. Největší zásah však utrpěla zejména severní strana náměstí výstavbou bytových domů v 80. a 90. letech 20. století (Hermanová, 2010).



Soběslav - Johann Venuto podle Adalberta Juhna (1811) <sup>1</sup>

## Hrad Soběslav

Hrad a při něm současně založené město Soběslav byl ve vlastnictví rodu Rožmberků od konce 13. století, ale první písemná zmínka pochází až z druhé poloviny 14. století. Během husitských válek hrad odolal roku 1421 pokusu o dobytí Janem Žižkou a v roce 1435 tábority. Přilehlé město bylo v obou případech vypáleno, zda byl vypálen i hrad je do dnes stále nevyjasněné (Richtr a kol., 1989).

Hrad je z hlediska urbanistického i architektonického typickým městským hradem, který je součástí půdorysu města. Hrad byl také přímou součástí městského opevnění, které na něj svými hradbami plynule navazovalo a bylo velice důležitým prvkem pro ochranu místních obyvatel. Kolem roku 1510 byla v severozápadním nároží vybudována Hláška - válcová věž s rovnou zadní stěnou, jež byla důležitým fortifikačním prvkem poskytující dostatečnou výšku pro rozhled do okolí. Ta do dnes tvoří významnou urbanistickou dominantu města. Vstupovalo se do ní, dodnes dochovaným, kamenným pozdně gotickým sedlovým portálem, v obvodovém zdívu se nacházejí klíčové střílny a v přízemí má věž pozdně gotickou kopulovou klenbu s výsečemi. Na severní stranu hradeb přiléhá palác obdélníkového půdorysu se sklepením, který byl v gotice jednopatrový, až při renesančních úpravách byl přestavěn na dvoupatrový. Místnosti v suterénu mají pozdně gotické valené klenby, stropy ve vyšších podlažích jsou ploché. V západním traktu v přízemí se nachází dochovaná konzola, jež je patrně zbytkem dymníku. Klenba do pasů je zde z pozdního 19. století. V patře se nacházela menší obytná komnata a velký sál, do kterého se vstupovalo dodnes dochovaným gotickým portálem z pavlače na nádvorní straně. V paláci jsou také dodnes dochovaná původní gotická okna s bohatou profilací a na některých místech omítky i zbytky

gotických omítek. Středověkou podobu dalších objektů či samotného opevnění na straně proti městu neznáme (Richtr a kol., 1989).

Roku 1565 se ujal Soběslavi Petr Vok z Rožmberku, který zamýšlel úpravu hradu na svoje sídlo. Nakonec se tak však nestalo a hrad začal pustnout. V závěti z roku 1610 pak rozhodl, aby se ve starém hradu zřídila a ze založené nadace vydržovala škola na gymnaziální úrovni pro vzdělávání chlapců české protestantské konfese. Zároveň měla být v budově hradu zřízena významná rožmberská knihovna ze svazků uložených v Třeboni. Vykonavatel závěti a dědic, Jan Jiří ze Švamberka, dal v letech 1612-1614 přestavět jižní trakt hradu. Škola zde fungovala s řadou potíží až do českého povstání, s jehož pádem zanikla (Richtr a kol., 1989).

Školu v roce 1634 Ferdinand II. daroval městu. Po ukončení třicetileté války byl objekt přestavěn na sýpku a v roce 1628 proměněn na měšťanský pivovar. Výrazným prvkem přestavby jsou například upravené štíty do barokního stylu, z nich východní štít existuje dodnes. Zejména přestavby v letech 1807 a 1881 značně znehodnotily hradní areál (Národní památkový ústav, 2015).



Hrad Hláška v Soběslavi, z digitálního archivu Šechtl a Voseček, 1963 - 1970 <sup>2</sup>

Nejdříve byla zřízena sladovna v hradním paláci, poté byl v roce 1858 vyhlouben nový ležácký sklep s lednicí. Roku 1881 byla sladovna zrušena a objekt byl adaptován na hostinec s dvoupatlažním tanečním a divadelním sálem v patře. Pivovar fungoval až do roku 1951 (Richtr a kol., 1989).

Do dnešních dnů se dochoval v hradním areálu nejen hradní palác a Hláška, ale dále také západní a jižní křídlo, zbytky spilky, nádvoří, parkán, hradní příkop, parkánová bašta a zbytky hradeb. V areálu se také nachází novodobé domy a parkoviště (Národní památkový ústav, 2015).

Ve druhé polovině 20. století hrad chátral. Po odstranění dřevěných konstrukcí a střechy byla v 80. letech postupem času zničena většina

vnitřních konstrukcí a hrad zpustl. Zůstalo zachováno pouze obvodové zdivo a část sklepních prostorů. Se záchranou plozřícené stavby se začalo až po pádu komunismu v roce 1993, a to statickým zajištěním zdiva. Pokračovalo se obnovením krokví a krytiny (Spilka a Říha s.r.o. - Komplettní stavební činnost, 2021).

Poté byl celý areál hradu převzat městem od okresního úřadu a byly v něm vykonávány pouze nejnnutnější záchranné práce. V roce 1999 byla vypsaná soutěž na využití hradního paláce. Tu o dva roky později vyhrál návrh ateliéru Kročák. Od roku 2002 v paláci probíhaly různé asanační práce, ke startu celkové obnovy a realizaci projektu však došlo až v roce 2008 (Poslušná, 2020).



a) prostor 1. patra paláce



b) fragment portálu v západním obvodu sálu 2. patra



c) gotické okno jižního průčelí paláce s původními omítkami

Původní stav před rekonstrukcí, 1977 - 1985, snímky J. Muk <sup>4</sup>



Původní stav před rekonstrukcí, příprava rekonstrukce, 1998 - 2007 <sup>5</sup>

## Nová podoba hradu

Nosnou myšlenkou návrhu byla snaha zasáhnout novostavbou do stávajícího hradu co nejmén a v případě nových konstrukcí docílit co největší konvergence s původním. Palác je zachován ve stejném tvaru i rozsahu v porovnání s novodobou přestavbou hradu. (Spilka a Říha s.r.o. - Kompletní stavební činnost, 2021). Navenek je viditelný pouze zásah proskleným krčkem u západního vstupního průčelí, kde se nachází schodiště s výtahem a odkud je umožněn přístup jak do paláce, tak do nárožní věže Hláska.

Statické zajištění v podobě táhel a výdřev, které bylo pouze provizorní, nahradila vodorovná ztužující železobetonová deska, která je vetknuta zhruba v polovině výšky palácového křídla. Ta nemá pouze ztužující funkci, ale zároveň tvoří podlahu nově vloženého kontejneru s mezipatrem, který poskytuje hlavní prostory pro městskou knihovnu. Velkou výhodou této konstrukce kontejneru je možnost jeho budoucího demontování a následného odstranění z prostorů paláce. Kontejner je celoprosklený s dostatečnými odstupy (cca 80-150 cm) od vnitřních líců historických stěn. Z knihovny je tak umožněno vizuálně vnímat povrch vnitřku hradu, a tudíž i vidět vrstvení jednotlivých slohů a vývojové etapy, kterými hrad procházel (Kotalová, 2011).

Kontejner má své vlastní klima. To umožňuje mít ideální vnitřní prostor s minimální stálou vlhkostí a teplotou pro ochranu knih, a naopak ideální podmínky pro historické konstrukce hradních stěn, které jsou i po realizaci kontejneru stále v původním prostředí. Prostor paláce je navíc přirozeně provětráván stávajícími okenními otvory, které jsou však nově opatřeny větracími

celoskleněnými žaluziemi, které zabraňují vlétnutí ptáků do vnitřního prostoru pod krovem hlavní lodě paláce.

Nová knihovna je tedy fyzicky, technicky i pocitově oddělena od stávajících konstrukcí zdí i krovu hradu a snaží se do nich co nejméně invazivně zasahovat. Hradní věž je zpřístupněna pomocí nově vloženého železobetonového schodiště a krčku haly u hlavního vstupu. Nad bočním křídlem bývalé lednice se nachází vegetační střecha, která je přístupná z hlavního prostoru knihovny. Ve dvoře je zachován cihlový komín, který je nejvýraznější připomínkou bývalého pivovaru. Rekonstrukce a transformace hradu byla dokončena v červnu 2010.

Knihovna je celkově dimenzovaná až na 35 000 svazků. Kromě klasické funkce městské knihovny, která je určena zejména pro její čtenáře, je celý objekt zpřístupněn také pro návštěvníky jako kulturní památka (Poslušná, 2020). V knihovně se dnes konají rozmanité akce od výstav, autorских čtení, výtvarných kurzů až po různorodé přednášky. Lze posedět i na venkovní terase, kde se mimo jiné pořádají svatební obřady či další společenské akce. Dostavbou knihovny tak pro město vzniklo cenné kulturní a vzdělávací centrum.



a) vstupní západní průčelí

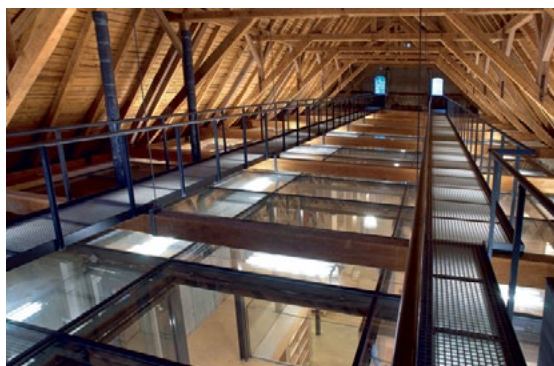


b) detail prosklené vestavby a původních konstrukcí



c) pohled na prosklenou vestavbu pod krovem

Stav po rekonstrukci, 2010 <sup>7</sup>



Stav po rekonstrukci, 2010 <sup>7</sup>

- a) krov s pochozím stropem prosklené vestavby ↑  
 b) prosklený vstup do paláce a do věže Hláška s výtahem →



Interiér prosklené vestavby knihovny po rekonstrukci, 2010 <sup>7</sup>





Po rekonstrukci 2010, vstupní část před hradem <sup>7</sup>



Po rekonstrukci 2010, prosklený vstup v západní části s bezbariérovým přístupem <sup>7</sup>

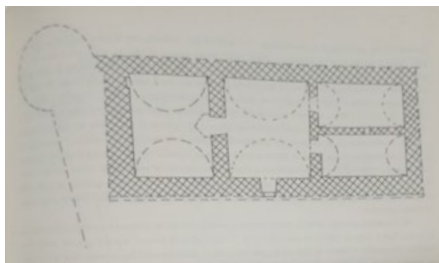


Po rekonstrukci 2010, vstupní portál <sup>7</sup>

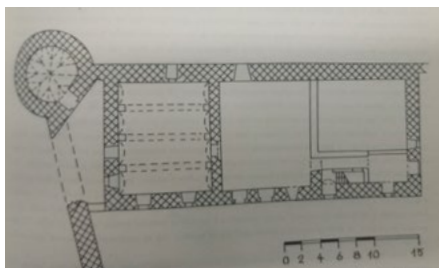


Po rekonstrukci 2010, vstup na zelenou plochu vybudovanou nad bývalou skelní lednicí <sup>7</sup>

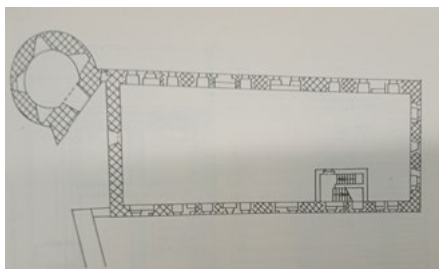




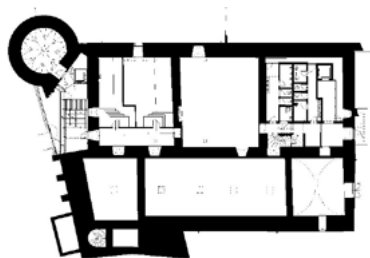
Půdorys suterénu hradního paláce a přilehlé věže (podle J. Muka)<sup>4</sup>



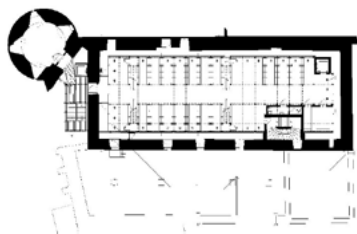
Půdorys 1. patra hradního paláce a přilehlé věže (podle J. Muka)<sup>4</sup>



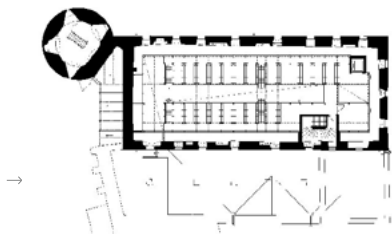
Půdorys 2. patra hradního paláce a přilehlé věže (podle J. Muka)<sup>4</sup>



Půdorys přízemí knihovny v hradním paláci po rekonstrukci 2010<sup>3</sup>



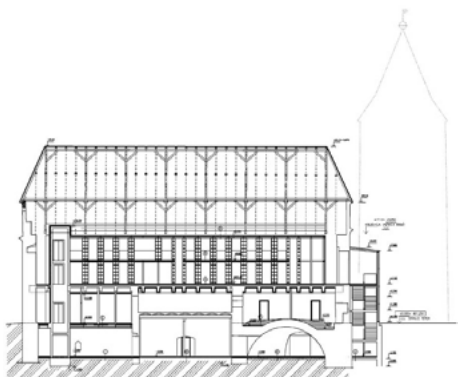
Půdorys 2. patra knihovny v hradním paláci po rekonstrukci 2010<sup>3</sup>



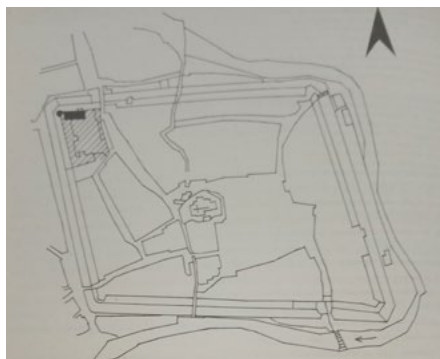
Půdorys 3. patra knihovny v hradním paláci po rekonstrukci 2010<sup>3</sup>



Příčný řez <sup>3</sup>



Podélný řez knihovnou v hradním paláci po rekonstrukci 2010 <sup>3</sup>



Soběslav, katastrální plán z r. 1827, situace hradního okrsku paláce a věže <sup>4</sup>



Situace, rekonstrukce 2010 <sup>7</sup>



Západní vstupní průčelí po rekonstrukci v roce 2010 <sup>3</sup>



## Zamyšlení

Transformace historických objektů skýtá zásadní dilema ztráty autenticity. Atmosféru místa silně ovlivňuje vhodnost programu nové vrstvy. Pro funkci knihovny je prostor gotického hradu zajisté inspirativní. V tomto případě je atmosféra místa kombinující studium a vědění z knih s okolní historií velice příjemná. Pokud se na funkci podíváme z hlediska autenticity a atmosféry samotného hradu, dalo by se říci, že je knihovna jakýmsi narušením a upozaděním památky. To je znatelné například oproti vedlejší věži Hláška, kde je funkce památky čistě v jejím zpřístupněním a zakonzervováním a nová architektura do ní nezasahuje. Vzniká však otázka, zda by v tomto případě vůbec došlo k obnově památky bez přídavné funkce. A zda vlastně není dobře, že se takto historicky významná stavba nadále využívá nejen pro turistické účely, ale i pro místní obyvatele, kteří zde mohou trávit veřejný život.

V exteriéru je architektura novostavby moderní a funkční stejně jako v interiéru, ale použita minimálně a na místě působí vcelku skromně. Adice vstupního krčku se snaží do historické fasády, co nejméně pronikat až na nezbytné ukotvení rámové konstrukce vetknuté na několika místech do zdiva. Fasáda samotná je značně autentická a zachovaná v co nejpůvodnějším stavu. Výjimku tvoří pouze štitová stěna, která společně se střechou byla budovaná v předchozí fázi oprav hradu. Stejně tak zasklení oken pomocí skleněných žaluzií se snaží respektovat co nejvíce původní stav, avšak hodnota autenticity tímto zásahem jistě trpí. Je však jednoznačné, že ochrana památky před poničením vždy

do zachování autenticity zasáhne a je pozitivní, že tyto zásahy jsou řešeny velice citlivě.

Architekti se nesnažili o vylepšení ani překrytí stávajícího objektu, ale spíše o jeho uchránění. Skleněnou odstranitelnou konstrukcí, dalo by se říci, obalili novou funkci knihovny. Ta tudíž do stávajícího objektu nikterak nezasahuje. Pouze v případě ztuzení, což byl nezbytný zásah, který pro záchranu objektu musel být proveden. Velice cenná je možnost kdykoliv vestavbu či její část odstranit a nahradit novou, zatímco památce samotné tyto zásahy nijak více neublíží.

Důležitým faktorem pro realizaci projektu nebyla pouze konzultace s Národním památkovým ústavem, ale také s tehdejší ředitelkou knihovny. To, že architekt dokáže vést dialog s odborníky všech oborů nebo následnými uživateli prostorů, které vytvoří, je velice důležitá schopnost. Pokud totiž dochází k transformaci památky v novou funkci, není důležitý pouze vzhled a přístup k nové i staré architektuře, ale také její funkčnost. O tom, že je nová knihovna funkční bezpochyby vypovídají nejen pozitivní ohlasy zaměstnanců, ale také vysoká návštěvnost místních obyvatel i turistů.

## Obrazové přílohy

- 1 Soběslav. Hradý na dobových obrazech [online]. 2023 [cit. 2023-01-17]. Dostupné z: [https://www.hradý-zriceniny.cz/s\\_sobeslav.htm](https://www.hradý-zriceniny.cz/s_sobeslav.htm)
- 2 ŠECHTLŮVÁ, Marie. Hrad Hláska v Soběslavi. In: Šechtl a Voseček: Digitální archiv [online]. Šechtl a Voseček, 2008 [cit. 2023-01-17]. Dostupné z: <https://sechtl-vosecek.ucw.cz/cml/nykon/nfilm4282.html>
- 3 Záchrana gotického hradu: městská knihovna v Soběslavi. In: ASB [online]. Jaga Media, 2011, 7. října 2011 [cit. 2023-01-17]. Dostupné z: <https://www.asb-portal.cz/architektura/obcanske-stavby/kultura/zachrana-gotickeho-hradu-mestska-knihovna-v-sobeslavi>
- 4 RICHTER, Miroslav a kol. Castellologica bohémica 1. Praha: Archeologický ústav AV, 1989. ISBN 9771211683009.
- 5 Hradní knihovna. Čtenář: měsíčník pro knihovny. 2020, 72(9), 340.
- 6 Rožmberský hrad a městská knihovna. In: Soběslav: Oficiální stránky města [online]. Galileo Corporation, 2023 [cit. 2023-01-17]. Dostupné z: <https://www.musobeslav.cz/infocentrum/fotogalerie/rozmbersky-hrad-a-mestska-knihovna-190cs.html>
- 7 Městská knihovna. ARCHITEKT. 2011, (02), 121

## Zdroje

- RICHTER, Miroslav a kol. Castellologica bohémica 1. Praha: Archeologický ústav AV, 1989. ISBN 9771211683009.
- DURDÍK, Tomáš. Ilustrovaná encyklopedie českých hradů. Praha: LIBRI, 2000. ISBN 80-7277-003-9.
- Městská knihovna. ARCHITEKT. 2011, (02), 121.
- Hradní knihovna. Čtenář: měsíčník pro knihovny. 2020, 72(9), 340.
- Hrad. : Památkový katalog [online]. [cit. 2022-12-29]. Dostupné z: <https://pamatkovykatalog.cz/hrad-19854999>
- VOLF, Petr. Místa architektonického vz(d)oru: Česká architektura mimo centra 1990 - 2013. Praha: Architectura, 2014. ISBN 978-80-904484-5-2.