

JIHLAVA I NE JEN PIVO

PÁR SLOV

Do historického centra Jihlavy jsem navrhla multifunkční společenský dům. Mým hlavním cílem bylo vytvořit pivovar, který by navazoval na dlouholetou tradici jihlavského sladovnictví, a zároveň plnil i další funkce.

Do parteru jsem umístila pivnici s posezením pro zhruba sto lidí. Usednout ke sklence je možné také v exteriéru, a to jak na malém “tržním náměstí”, tak ve vnitrobloku. Ve stejné výškové úrovni se nachází částečně převýšený taneční sál, ze kterého lze vyjít jak do dvora, tak na náměstí. Pivnice je propojena s pivovarem, a v podstatě i s celým domem díky skleněné vitríně/světlíku, který je symbolickým srdcem domu. V něm jsou v úrovni suterénu umístěny tři varné kádě, spolu s veškerou pivovarnickou technologií.

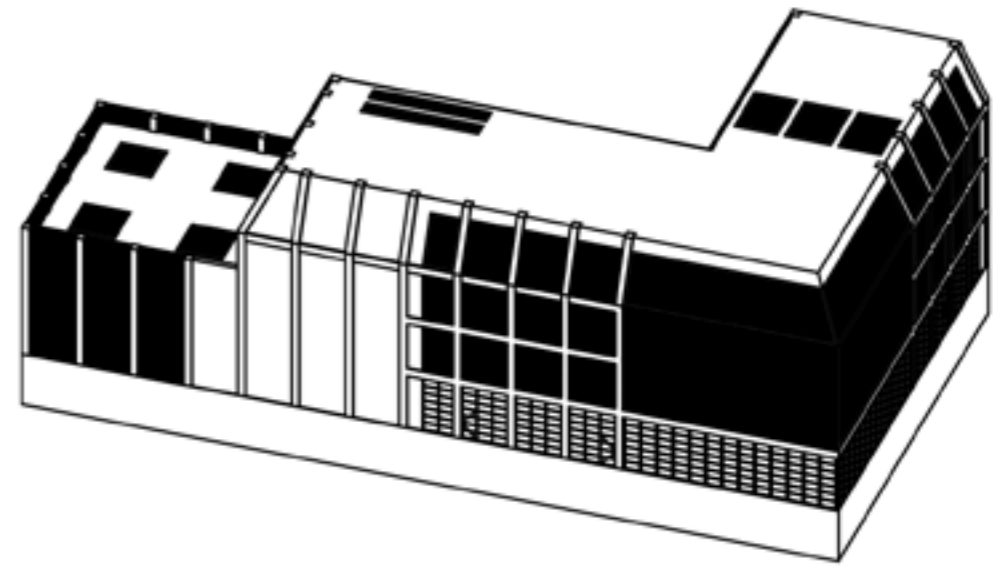
Další podlaží už nemají jasně danou strukturu a mohou být využívána multifunkčně. Všechna ale mají velmi podobné dispozice, propisující se vertikálně celým domem. V prvním patře by mohla být galerie s možností nepřímého propojení expozice s přednáškou, seminářem, nebo další výstavou ve společenském sále. Součástí druhého patra je terasa na střeše sálu, prošípaná čtyřmi světlíky s pochozím pancéřovým sklem, mezi kterými se rozrůstá extenzivní vegetace. Toto patro bych využila pro kreativní volnočasové aktivity, jako jsou dílny a workshopy. Do posledního loftového patra jsem umístila soukromý atelier, vhodný i pro příležitostné expozice prací.

Celá budova je postavena na železobetonovém sloupovém systému a nosných jádrech, vyplněných technickým a hygienickým zázemím. Žádná z konstrukcí se nedotýká pláště, tudíž je dům po svém vnitřním obvodu kompletně průchozí. Vertikální komunikaci zajišťují dvě prefabrikovaná schodiště a jeden nákladní výtah.

Fasáda je složena ze tří prvků. První je pevný, a tvoří ho bíle natřené cihly a betonové fragmenty konstrukce; druhý je translucentní, v podobě skleněných cihel připomínajících led, který je nedílnou součástí pivovarnické historie; a třetím je prvek transparentní, v podobě fasády kombinující lehkou hliníkovou nosnou konstrukci a skleněné obdélníkové výplně o rozměrech 800 x 500 mm.

Rozměry domu jsou založeny na mřížce, vycházející z měřítkové analýzy Jihlavy. Jejím základem je čtverec se stranou 2 800 mm. Konstrukční výška parteru je čtyři metry, tudíž je oproti ostatním, které mají tři a půl metru, lehce převýšená. Taneční sál je i se svými dvěma světlíky vysoký 7,5 metru. Největší výšku pak má “skleník” a výtahová šachta, pnoucí se od suterénu všemi patry. “Střecha” domu je částečně zkosená, aby svým tvarem korespondovala se sousedními domy.



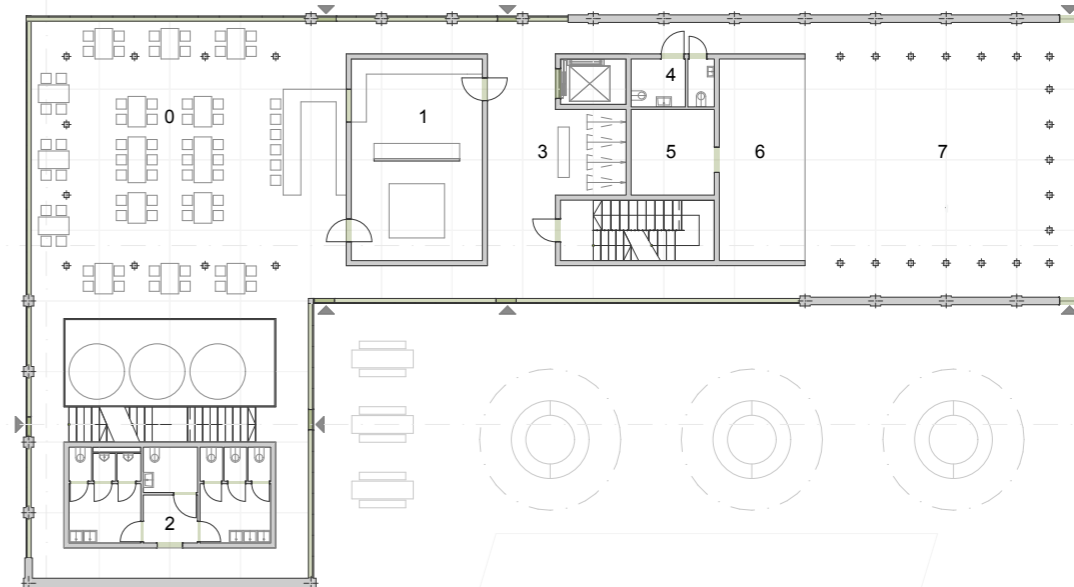


SITUACE PARTERU 1:500



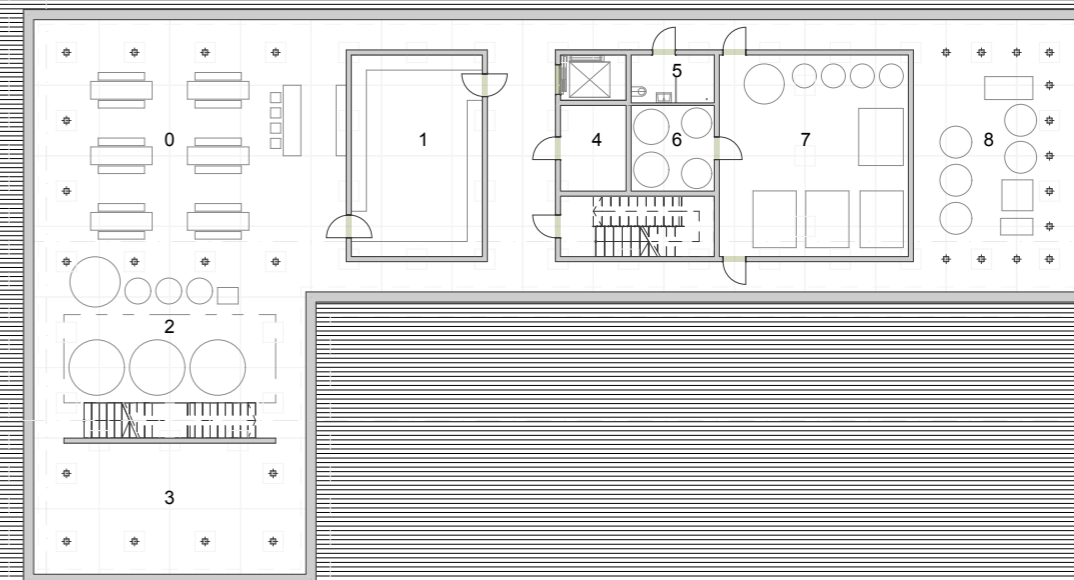
- 0. PIVNICE
- 1. KUCHYNĚ
- 2. HIGIENICKÉ ZÁZEMÍ
- 3. ŠATNA
- 4. HYGIENICKÁ MÍSTNOST
- 5. ZÁZEMÍ PÓDIA
- 6. PÓDIUM
- 7. TANEČNÍ SÁL

PŮDORYS 1.NP 1:300



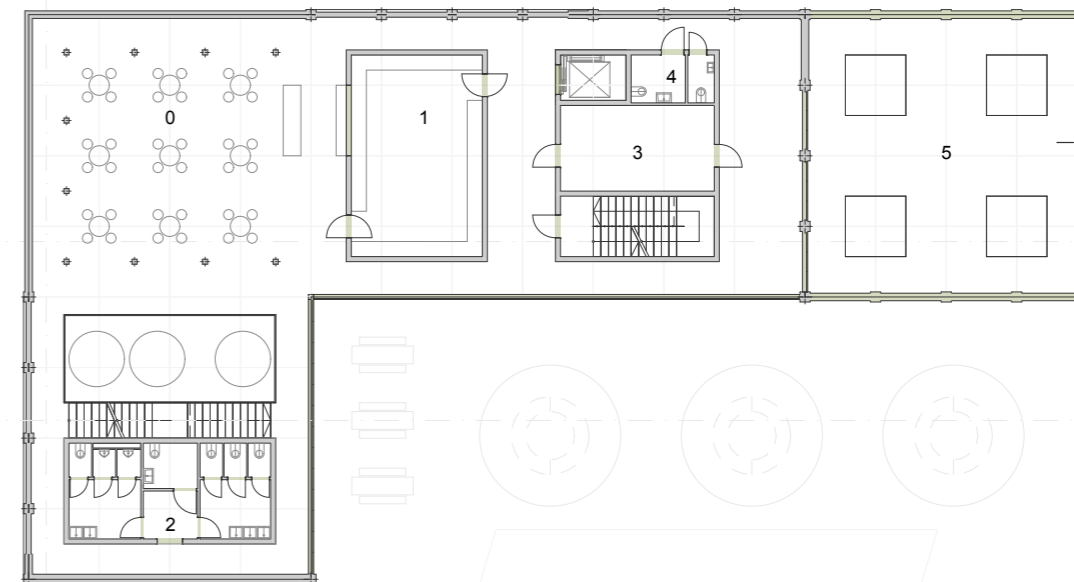
- 0. PIVNICE V SUTERÉNU
- 1. KUCHYNĚ
- 2. VARNA
- 3. SKLAD
- 4. TECHNICKÁ MÍSTNOST
- 5. HYGIENICKÁ MÍSTNOST
- 6. SPILKA
- 7. LEŽÁCKÉ SKLADY
- 8. DALŠÍ PIVOVARNÍ TECHNOLOGIE

PŮDORYS 1.PP 1:300



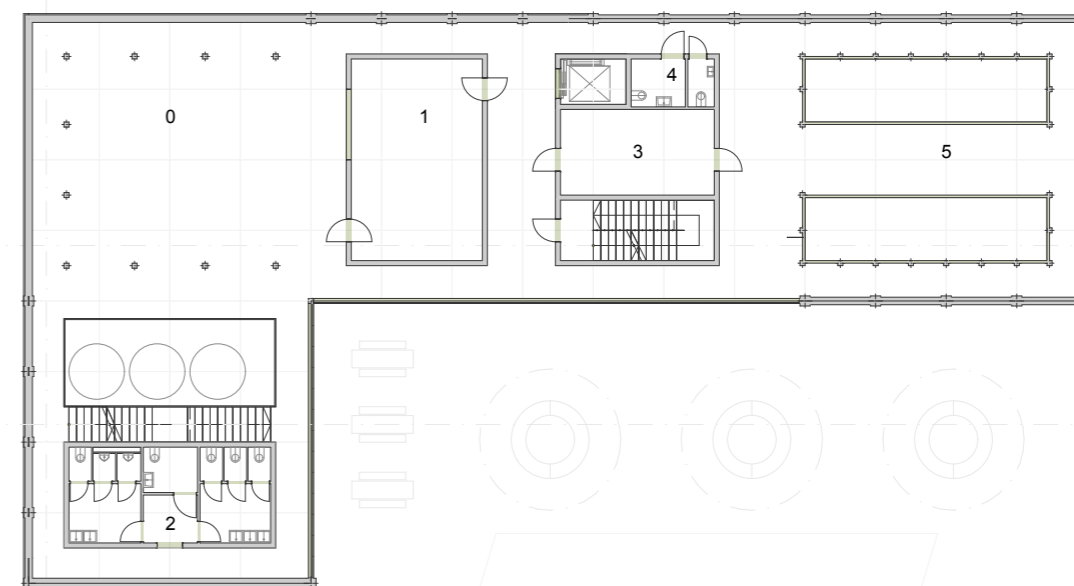
- 0. OTEVŘENÁ DÍLNA
- 1. DÍLNA / SKLAD
- 2. HYGIENICKÉ ZÁZEMÍ
- 3. TECHNICKÁ MÍSTNOST
- 4. HYGIENICKÁ MÍSTNOST
- 5. TERASA NA STŘEŠE SÁLU

PŮDORYS 3.NP 1:300



- 0. OTEVŘENÝ VÝSTAVNÍ SÁL
- 1. UZAVŘENÝ VÝSTAVNÍ SÁL
- 2. HYGIENICKÉ ZÁZEMÍ
- 3. TECHNICKÁ MÍSTNOST / SKLAD
- 4. HYGIENICKÁ MÍSTNOST
- 5. OCHOZ TANČÍRNY

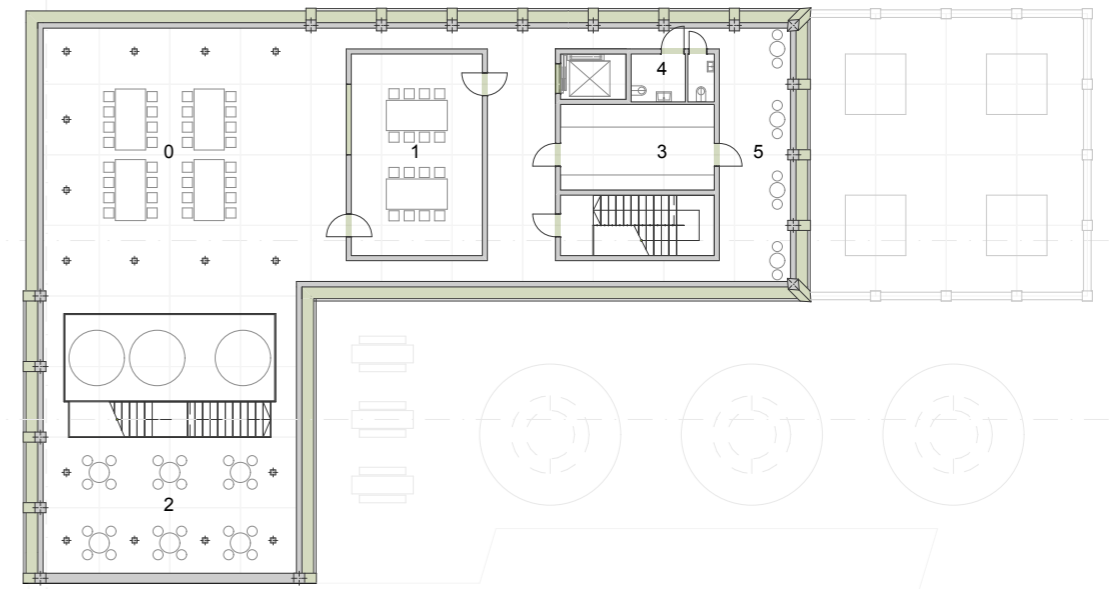
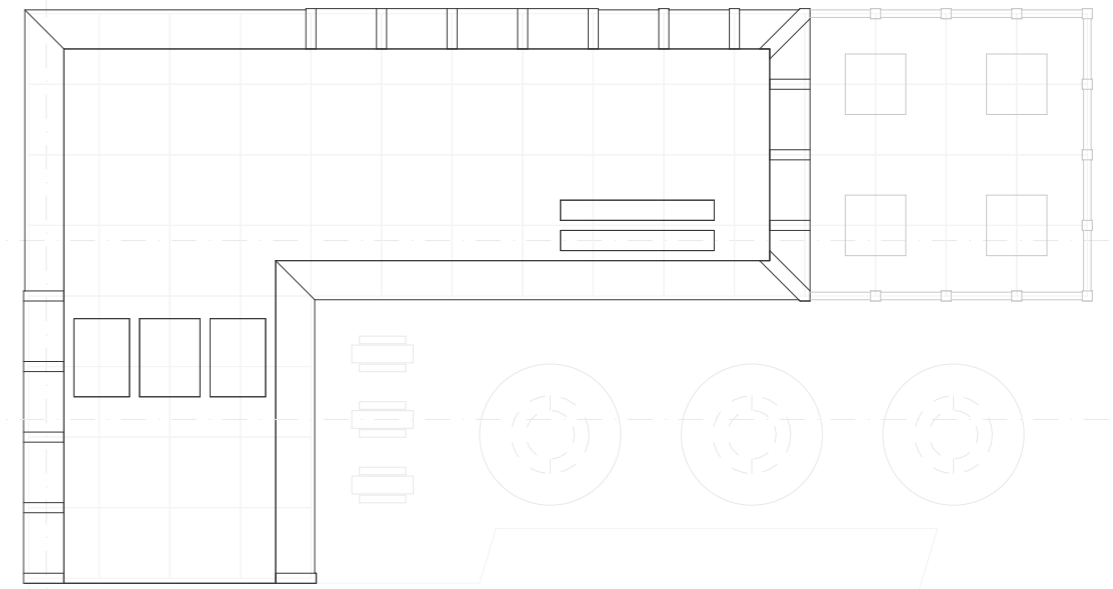
PŮDORYS 2.NP 1:300

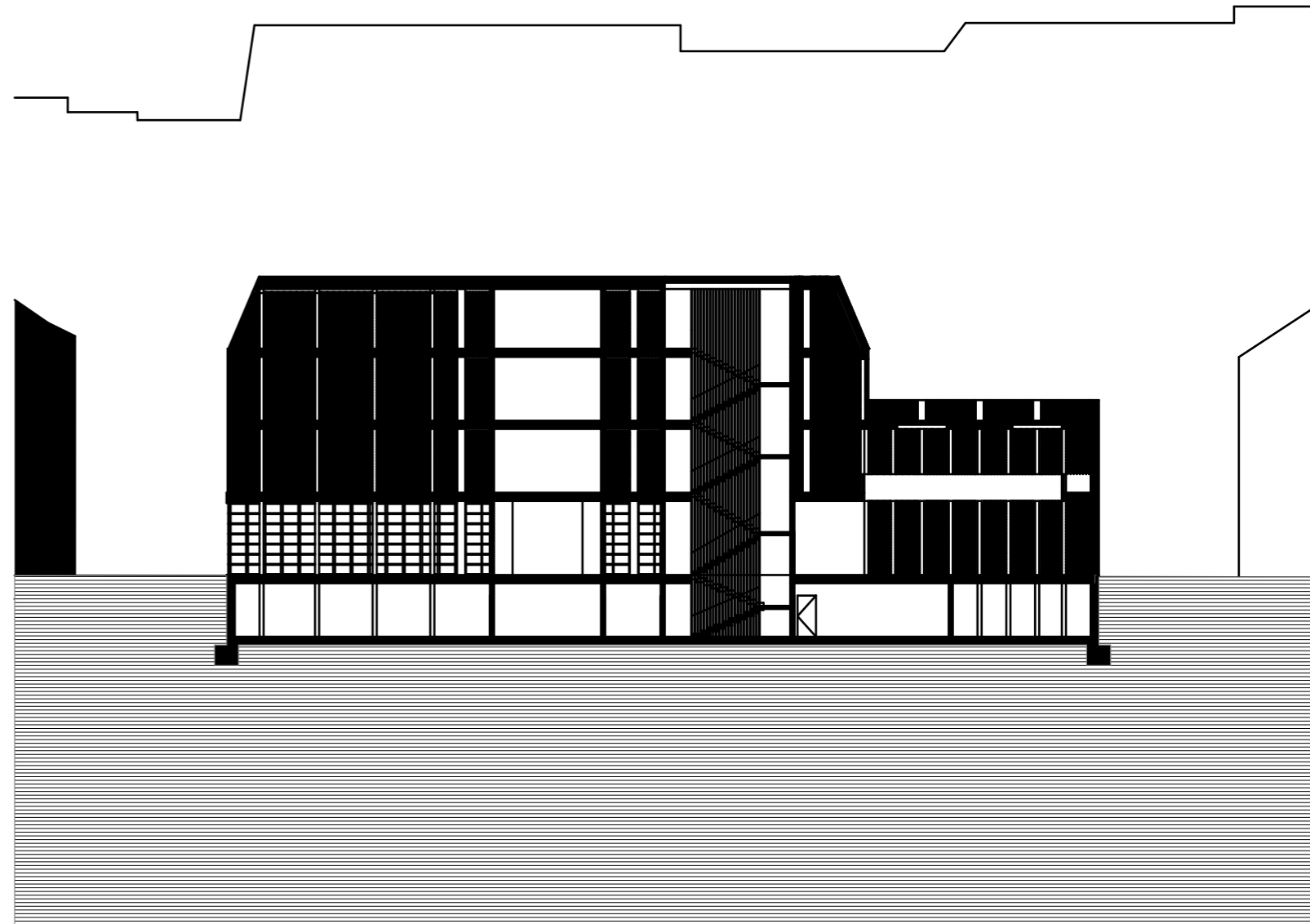


PŮDORYS 5.NP _ STŘECHA 1:300

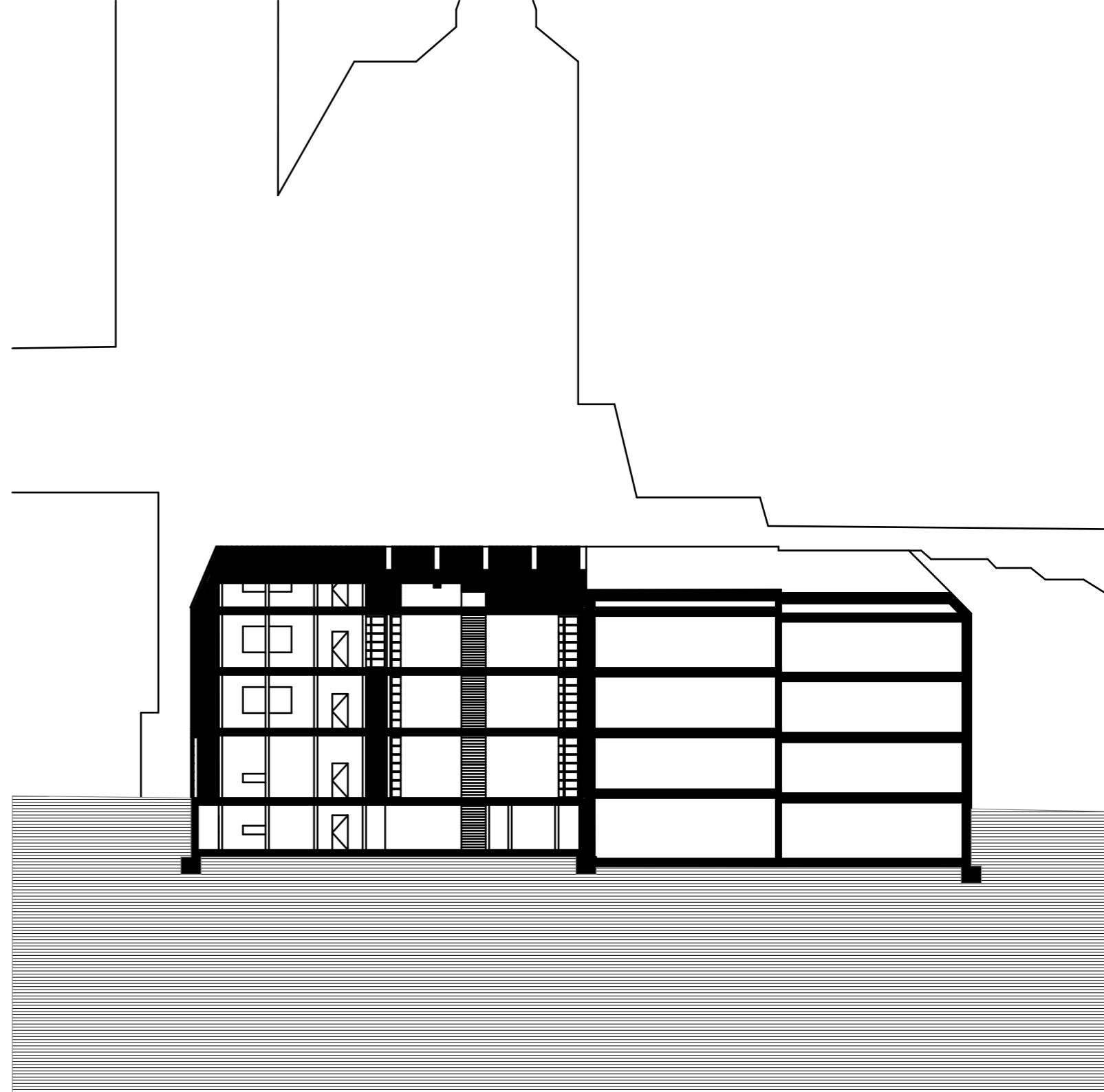
- 0. OTEVŘENÝ ATELIÉR
- 1. UZAVŘENÝ ATELIÉR
- 2. KLIDOVÝ PROSTOR
- 3. KUCHYŇKA / SKLAD
- 4. HYGIENICKÁ MÍSTNOST
- 5. POSEZENÍ S VÝHLEDEM NA TERASU

PŮDORYS 4.NP 1:300

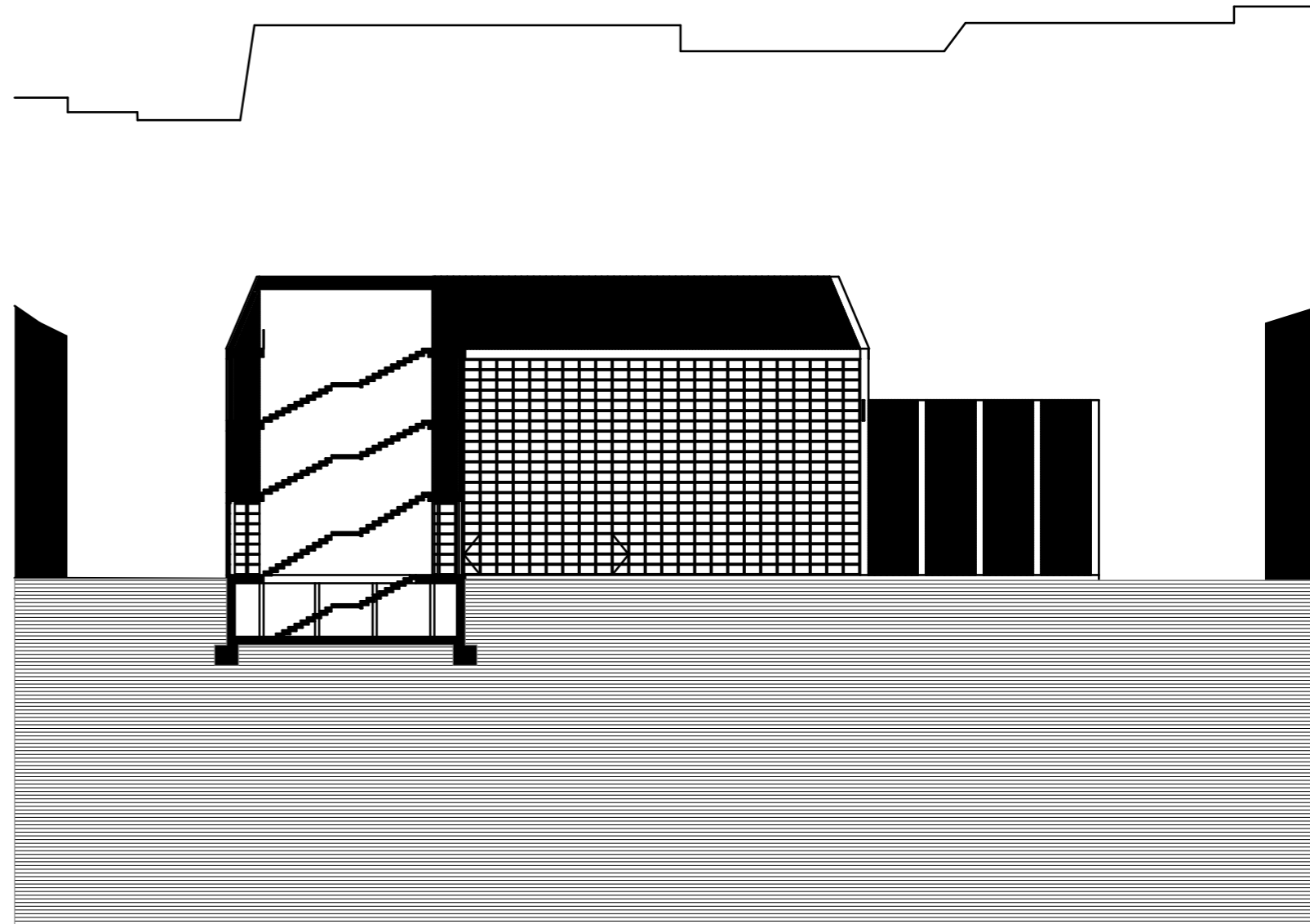




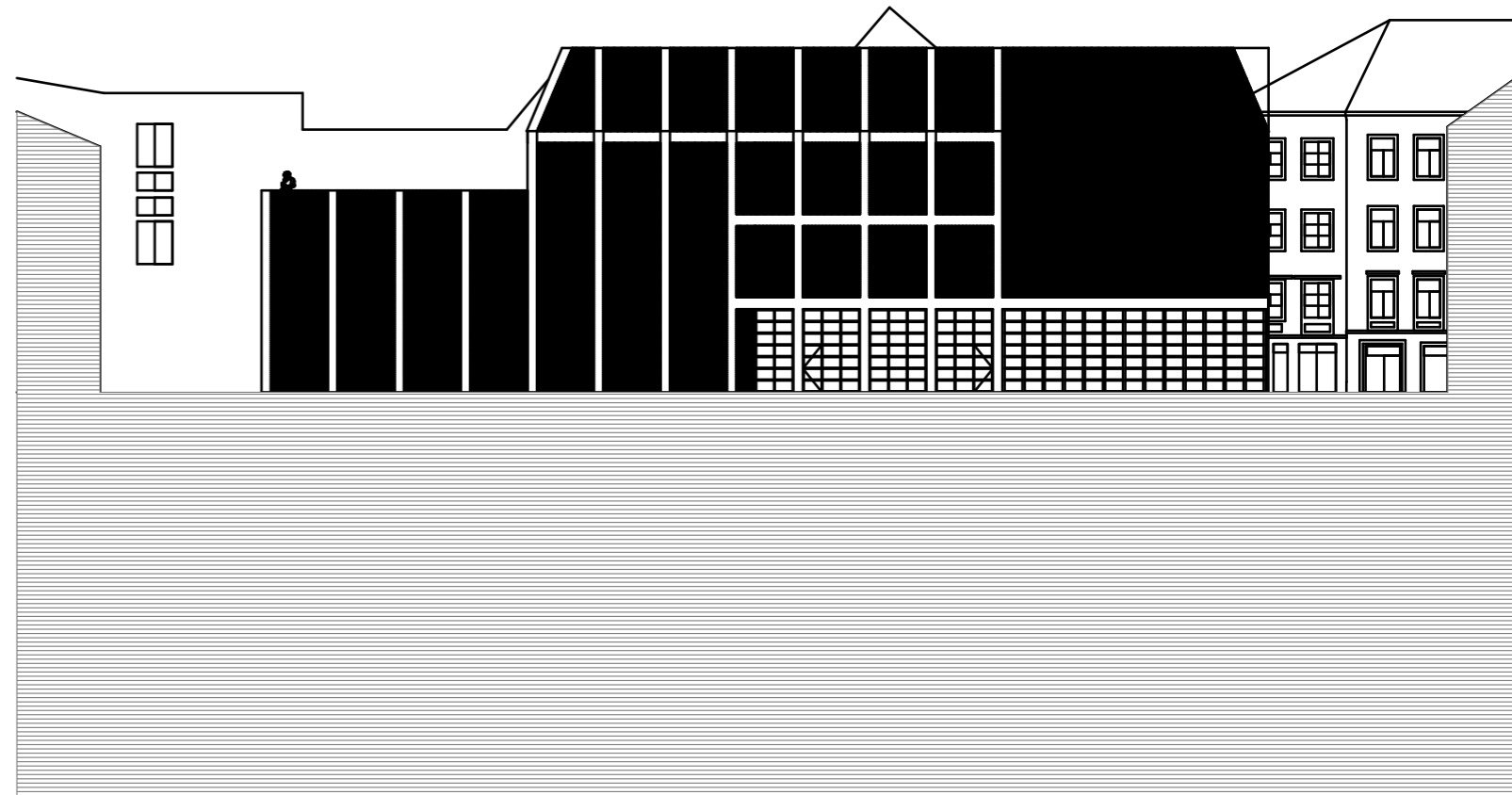
ŘEZ SEVER 1:300



ŘEZ ZÁPAD 1:300



ŘEZPOHLED JIH 1:300





POHLED ZÁPAD 1:300



POHLED VÝCHOD 1:300

TRŽNÍ NÁMĚSTÍČKO



PRŮHLED MEZI DOMY



POLOVEŘEJNÝ VNITROBLOK







BÍLÝ BETON

BÍLÉ CIHLY

GLAZOVANÁ KERAMIKA

SKLENĚNÉ CIHLY

SKLO

HLINÍK

POUŽITÉ MATERIÁLY

