

zadanie

Medzi mestským centrom a perifériou je nárazníková zóna. Pás v ktorom ticho vzniká nezanedbateľná časť súčasnej stavebnej produkcie. Často nepovšimnuto. Pás s obrovským potenciálom a rezervou.

Podbělohorská ulica je obslužnou triedou takejto štvrte.

Diplomová práca skúma možnosti bývania v lokalite bez zdanlivého kontextu. V náväznosti na pamäť a kultúru týchto štvrtí hľadá vhodné urbanistické, architektonické a typologické riešenie obytného domu.



okolie/ východiská

Císařka - Stráne pod Ladronkou sa zvažujú na rozhraní medzi centrom a perifériou. Existuje tu mix kompaktného mesta - Smíchova a vilovej zástavby prerastajúcej do divokej prírody.

Hustým borovicovým lesom klesá Podbělohorská cesta. Šum stromov na nej navodzuje horský pocit. Občasné ovocné a exotické dreviny však prezradzujú jej polohu v meste. Postupne zdivočelé sady a statky tvoria les. Postupne privatizovaný les tvorí záhrady novej zástavby. Cez konáre za stromami vidieť domy. Za vetvami vyčnievajú línie obrastených radoviek, alebo bytoviek. Zo svahov trčia solitérne vily a vežové paneláky. Všade borovice. Medzi nimi sa otvára výhľad na Smíchov a náprotivný svah - Malvazinky a pelíškové Košíře. Pod parcelou je na krajinnom ostrohu kludný rugby štadión. Na západe vyčnieva motolská nemocnica. Zo severo-východu cítiť tiahu strahovského štadióna.

Kto tu nebýva, moc tu nechodí. Ani ja nie. Je tu krásne. Koľko takýchto miest mi v Prahe vlastne ešte uniká.



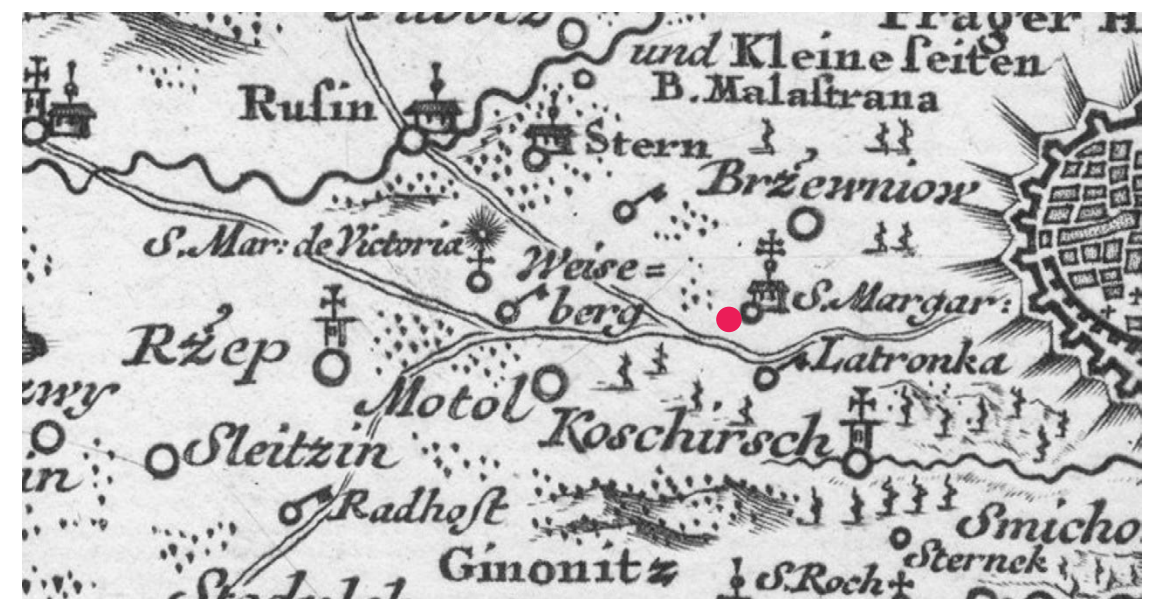




miesto



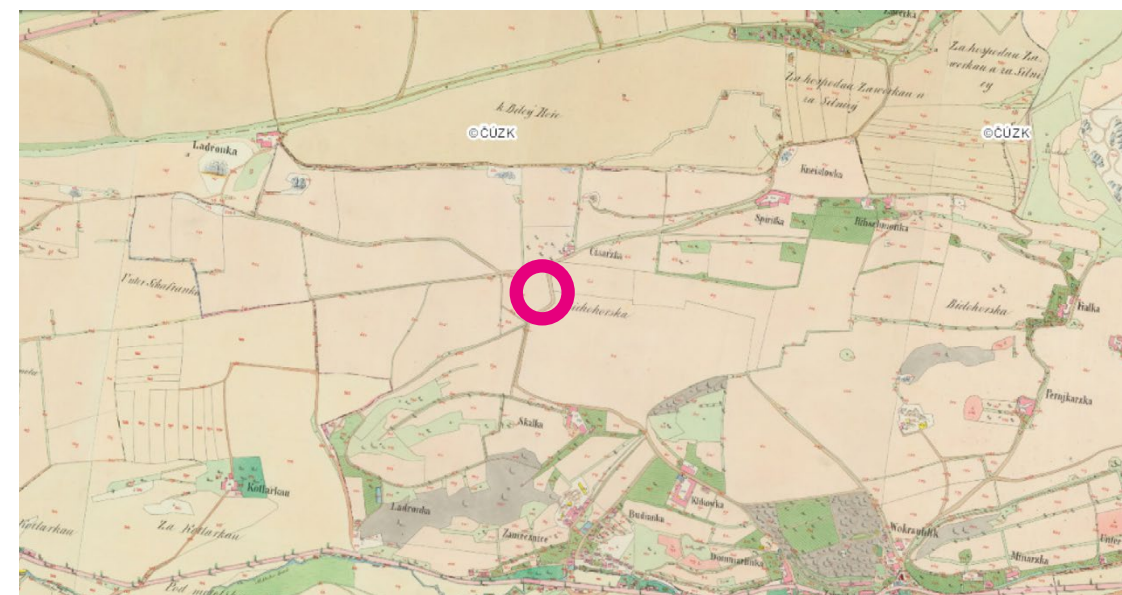
súčasnosť



mullerovo mapovanie 1720



I. vojenské mapovanie 1768



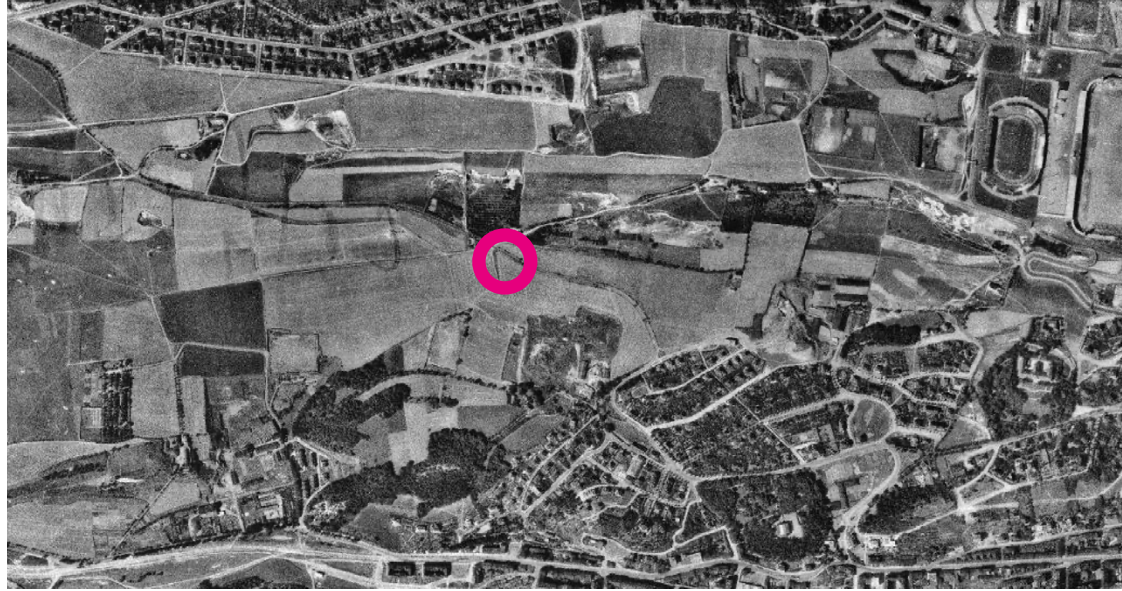
cisárske otisky 1820



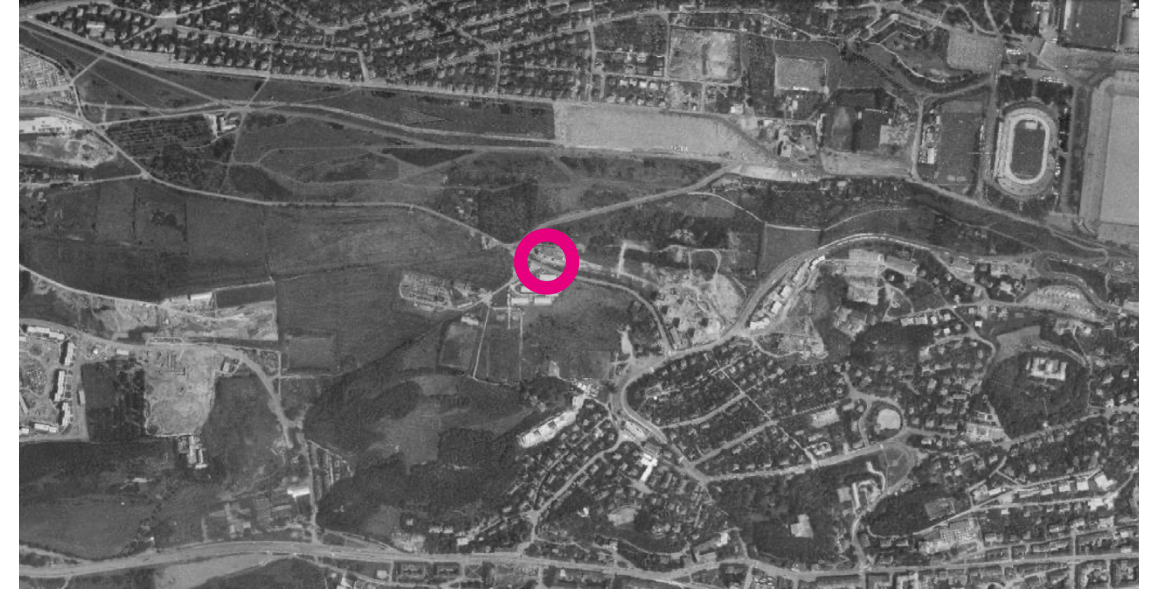
iii. cisárske mapovanie 1920



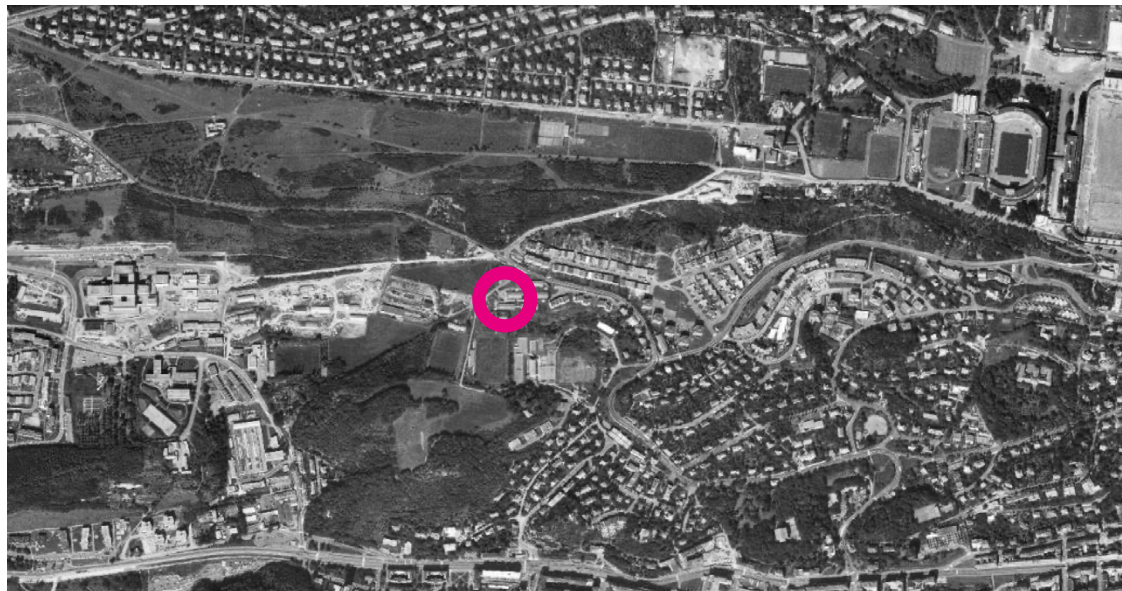
regulačný plán Praha 1930



1938



1975



1989



2019

Urbanizmus

Císařka je križovatka niekoľkých starých ciest vo svahu. Stál tu statok, je tu zastávka. Nový súbor stojí na pozdĺžnej parcele pod ňou. Nesie sa vrstevnicou a vyčnieva na ostroh. Stredom vedie nová ulica. Domy sú usporiadané ako paprad/šachovnica. V spodných poschodiach/ v sokli sú spojené. Spolu s polosúkromnými dvormi medzi nimi vplývajú na bezprostredné okolie ako kompaktná zástavba v pomere verejné/polosúkromné/súkromné = 3/3/3. Jasne definujú ulicu, dvor a byt. Na nich stoja veže/ "solitéry". V diaľkových pohľadoch pôsobia ako vily, vyčnievajúce z lesa/ záhrad.

Na severnej strane sa nachádza malý komerčný parter, zvyšok prízemnia je využívaný iba ako vybavenosť obyvateľov, prípadne prenajatelný priestor. V ulici, v srdci zástavby je malý verejný parčík.

Architektúra

Stavebné kameňe komplexu sú tri podobné objekty, sekcie, kombinované podľa potreby. Delia sa na spodnú časť/ sokel a vrchnú časť/ vežu. V spodnej časti sú prepojené spojkou/ kĺbom.

Sokel je nepravidelná, ťažká hmota. Tvarovaná je najmä bytmi, predierajúcimi sa za svetlom a výhľadom z hĺbky dispozície. Denné priestory bytov sa rozširujú smerom za pohľadom ako objektív. V prednej časti táto sila vytláča zo steny balkón, lievik. Fasáda je omietnutá hrubou omietkou/ brizolitom. Vtlačená medzi podlažné dosky odkazuje na klasické horizontálne členenie predmestských vil.

Veža kontrastuje svojo jednoduchosťou. Členená plným a prázdny. Z útrobov hmoty vyrasajú na fasádu miestnosti/ verandy, pocitovo ako súčasť exteriéru, nasmerované do scenérií. Za bočnými, menej intýmny fasádami sa skrývajú loggie, ktoré pôsobia skôr ako súčasť interiéru. Sú ohniskami bytov, smerujú na ne všetky osy priestoru. Na najvyššom poschodí veža dostáva čiapku z jedného bytu. Celá je riešená z nevýrazného pohľadového betónu, tiež delená doskami.

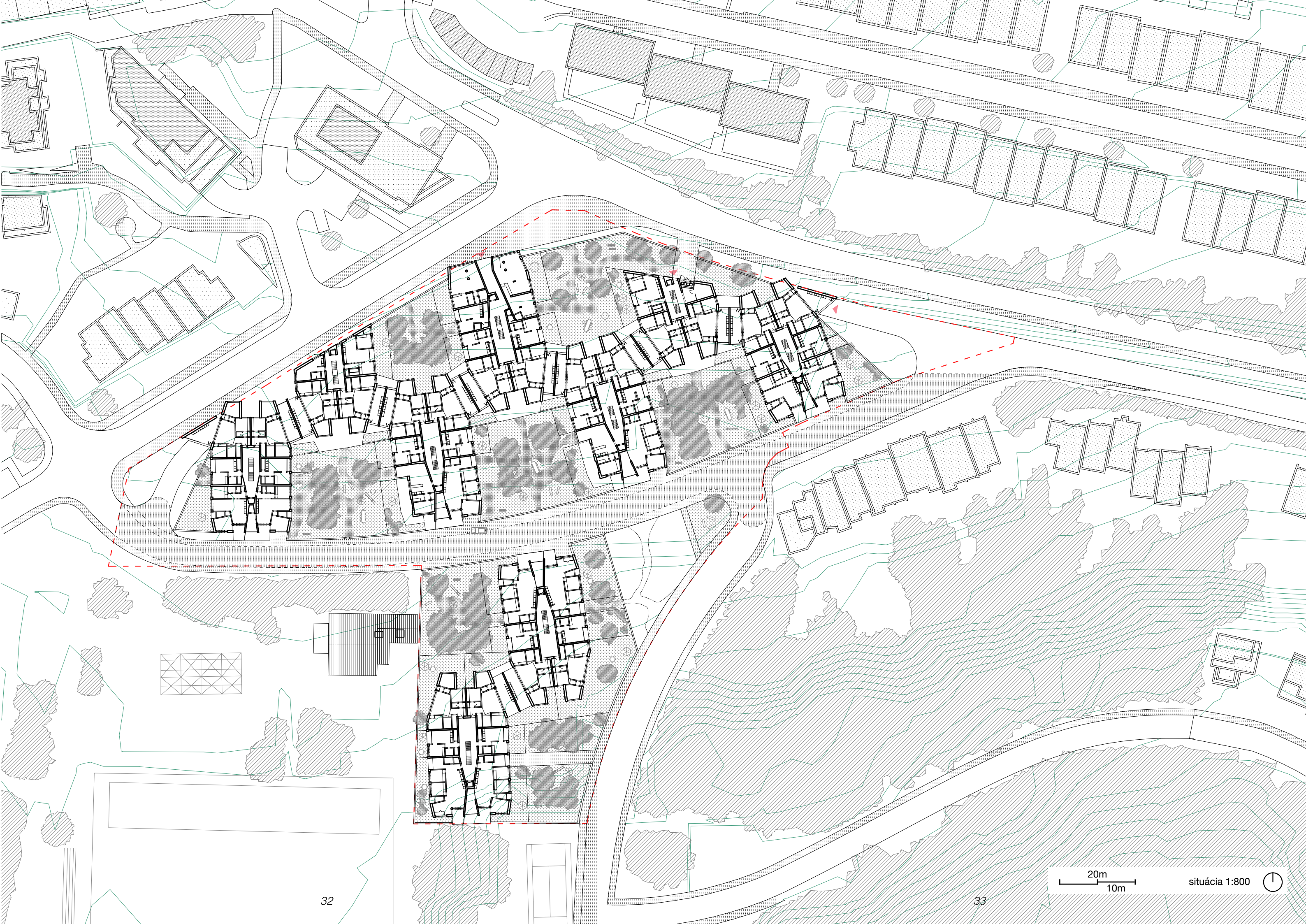
Spojka medzi objektmi je presklená hmota s verandami. Je ako kĺb, modifikovateľná podľa natočenia domov. pôdobi ako prechod medzi interiérom a exteriérom. Sú v nej kuchyne. Na nižších poschodiach naráža na jednej strane do svahu a tvorí tmavý dvor s predzáhradkou. Na druhej strane to vždy kompenzuje diaľkovým pohľadom.

Dvory medzi objektmi sú vždy ohradené nízkym múrom. Sú vysadené vysokými drevinami. Maskujú sa nimi. Preto pod nimi nie je garáž. Podobne ako v okolitých lesoch v nich prevláda borovica. Predzáhradky sú riešené individuálnou výsadbou.

Konstruktívne je objekt riešený ako kombinácia priečneho a pozdĺžneho stenového systému. Stojí na dvojposchodovom garážovom skelete.







nová ulica (na čísařce)

podbélhorská ulica

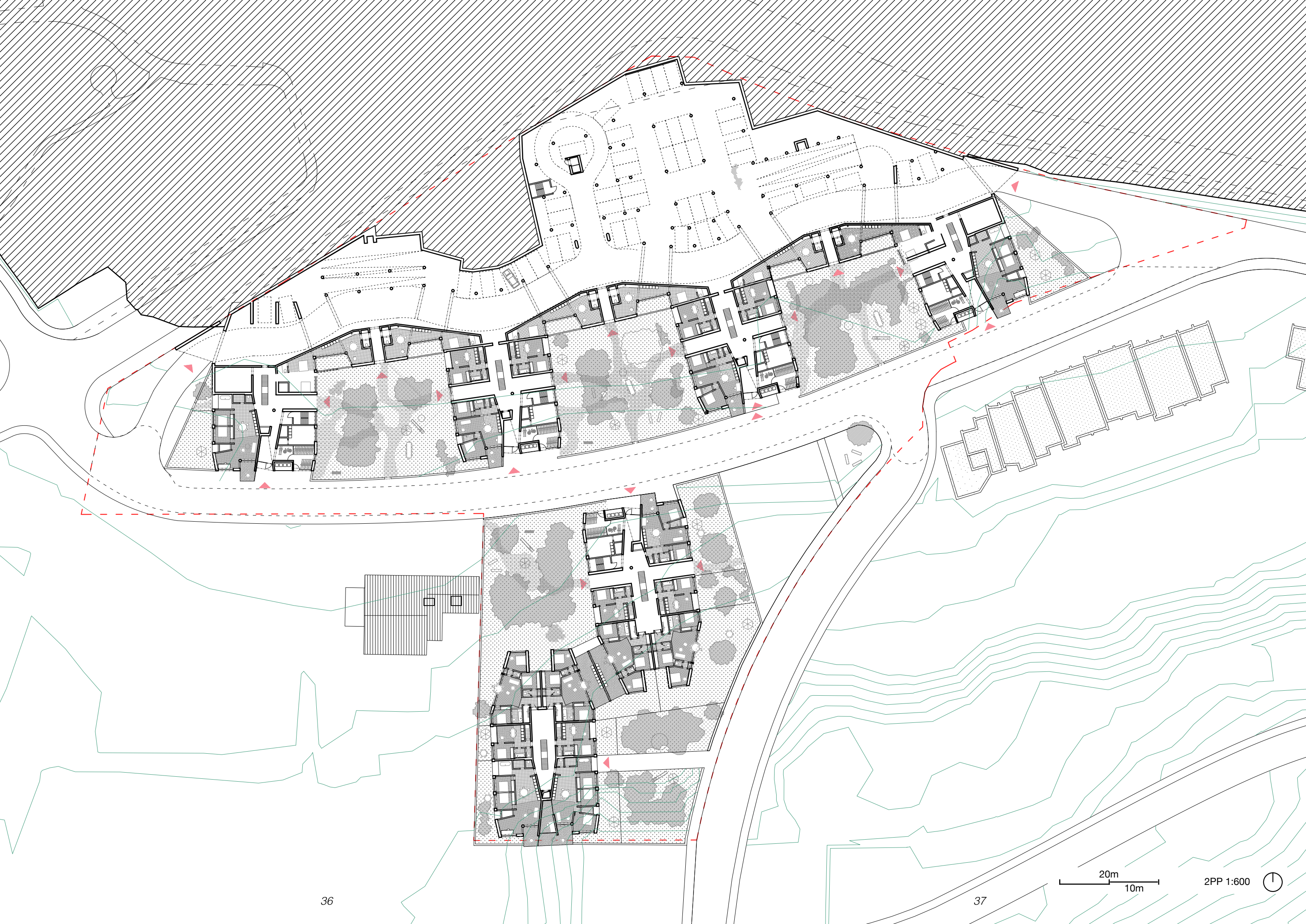


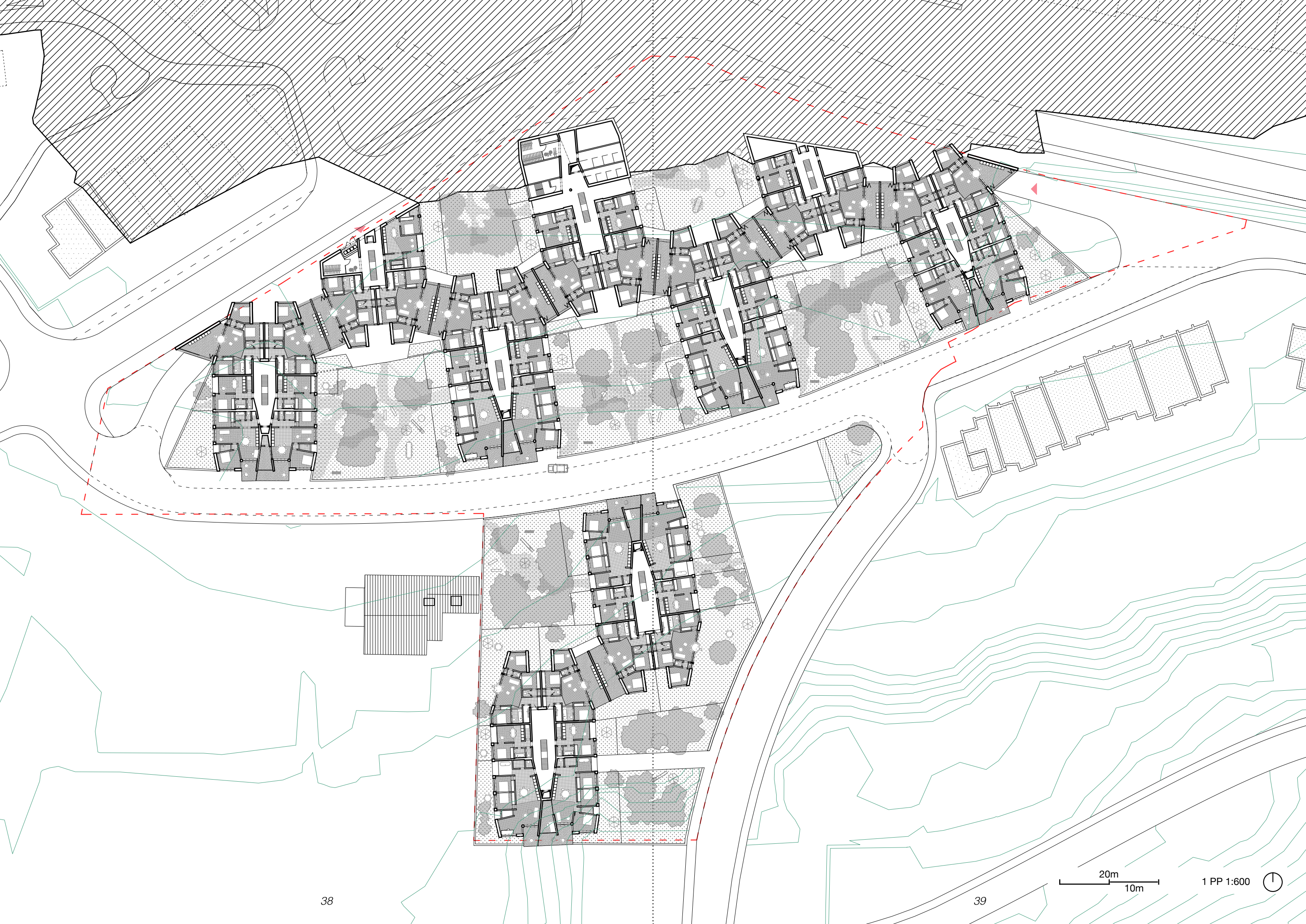
7np
6np
5np
4np
3np
2np
1np
1pp
2pp
3pp

20m
10m

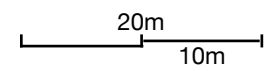
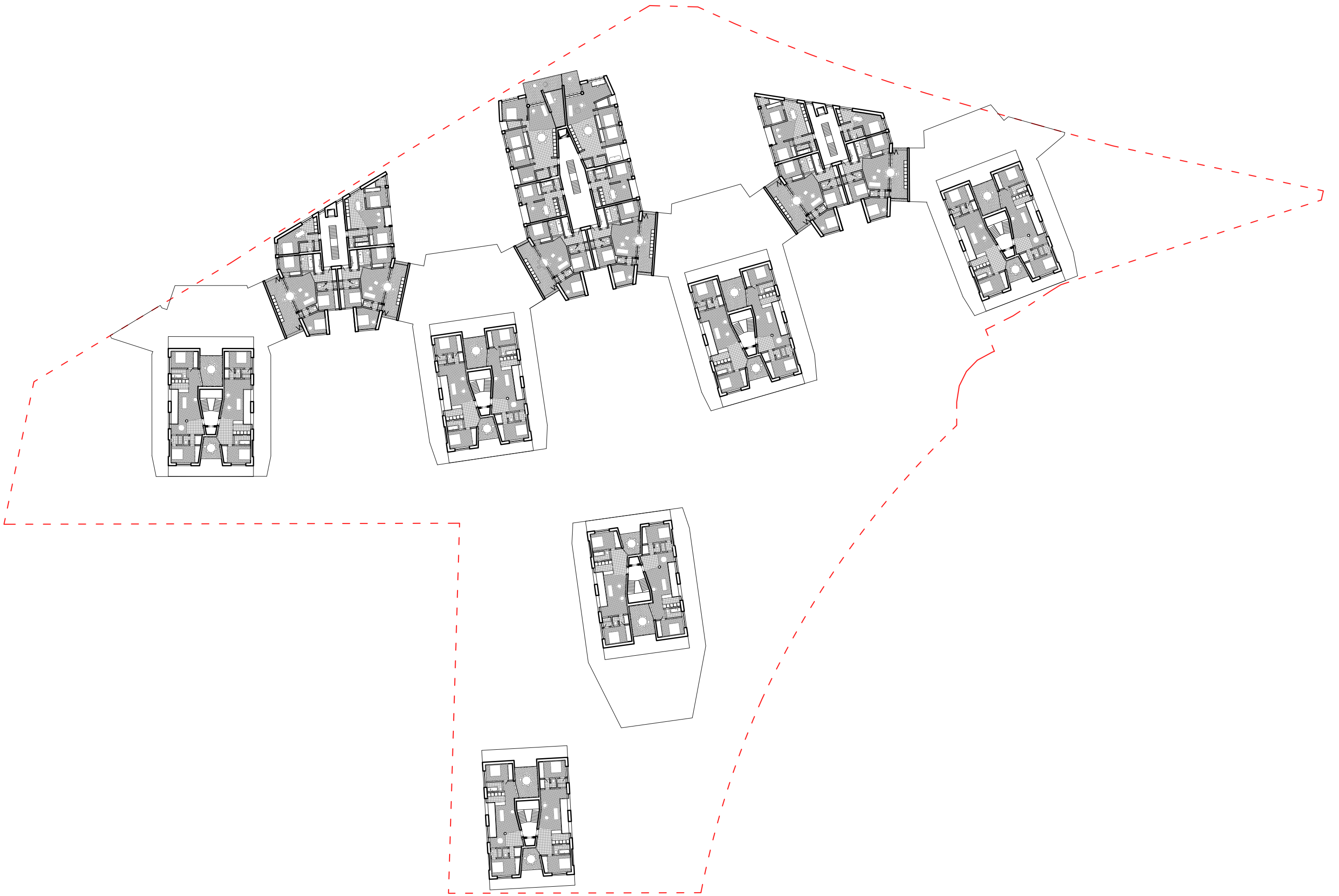
rez_BB 1:600

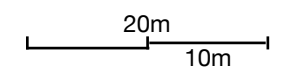
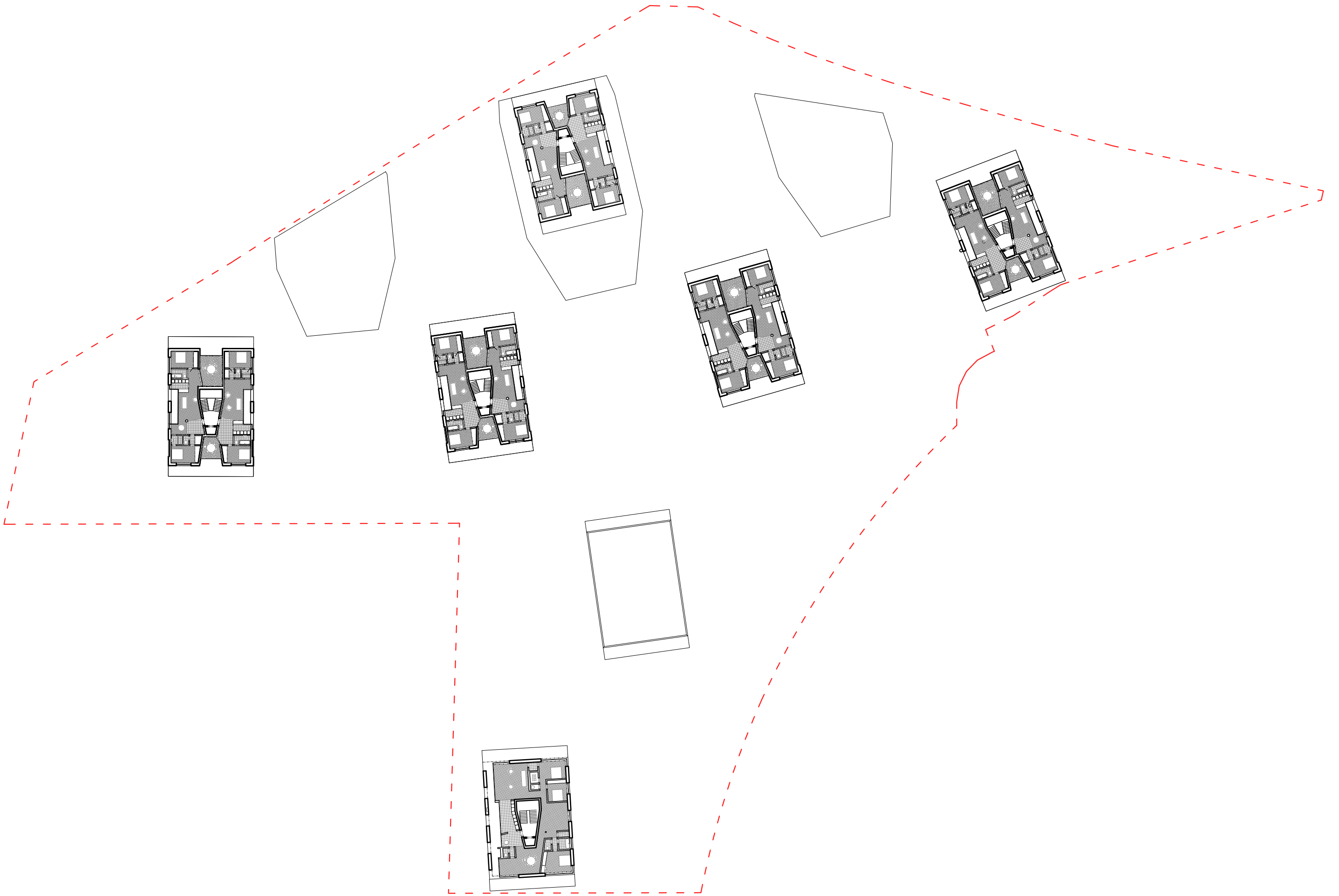


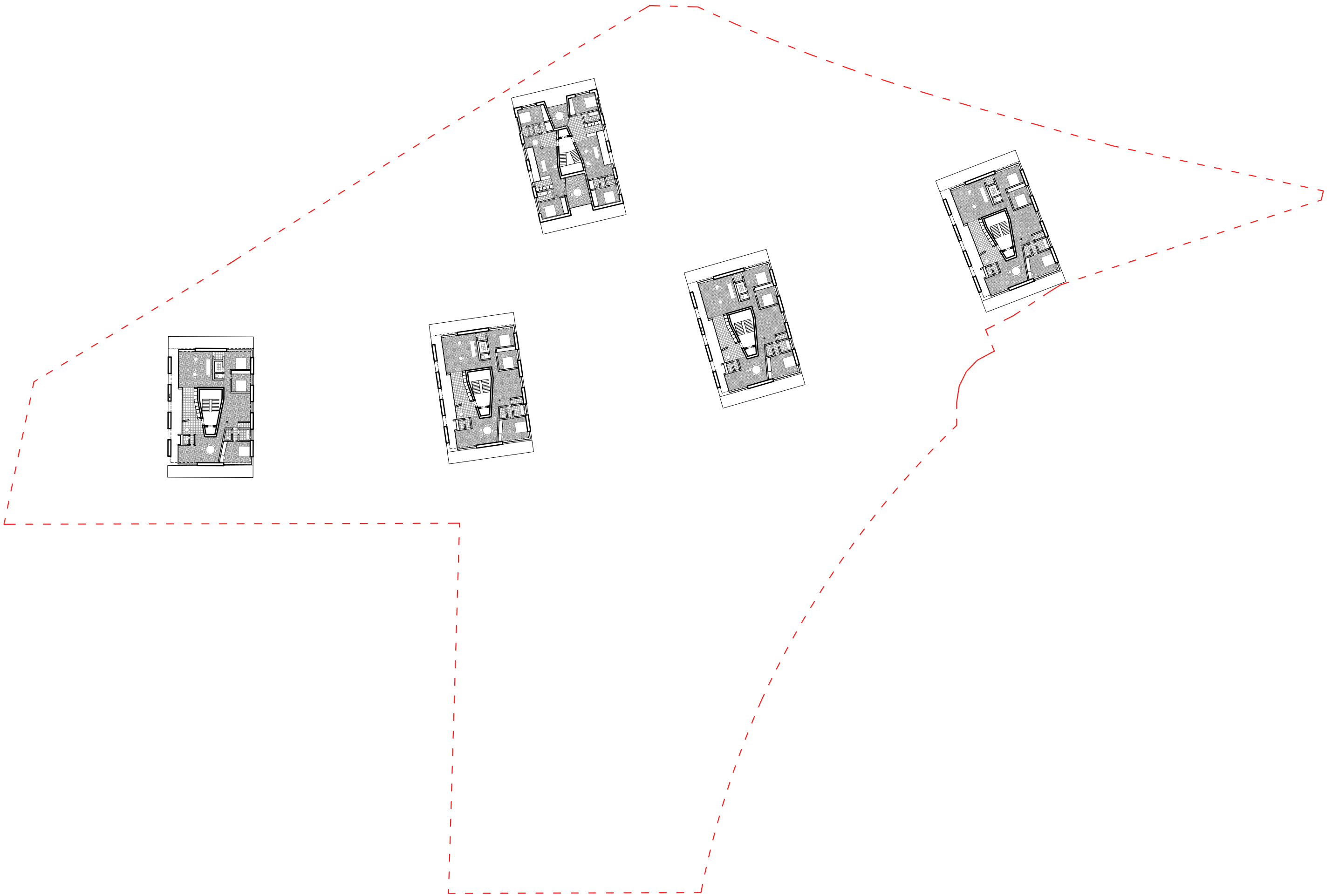


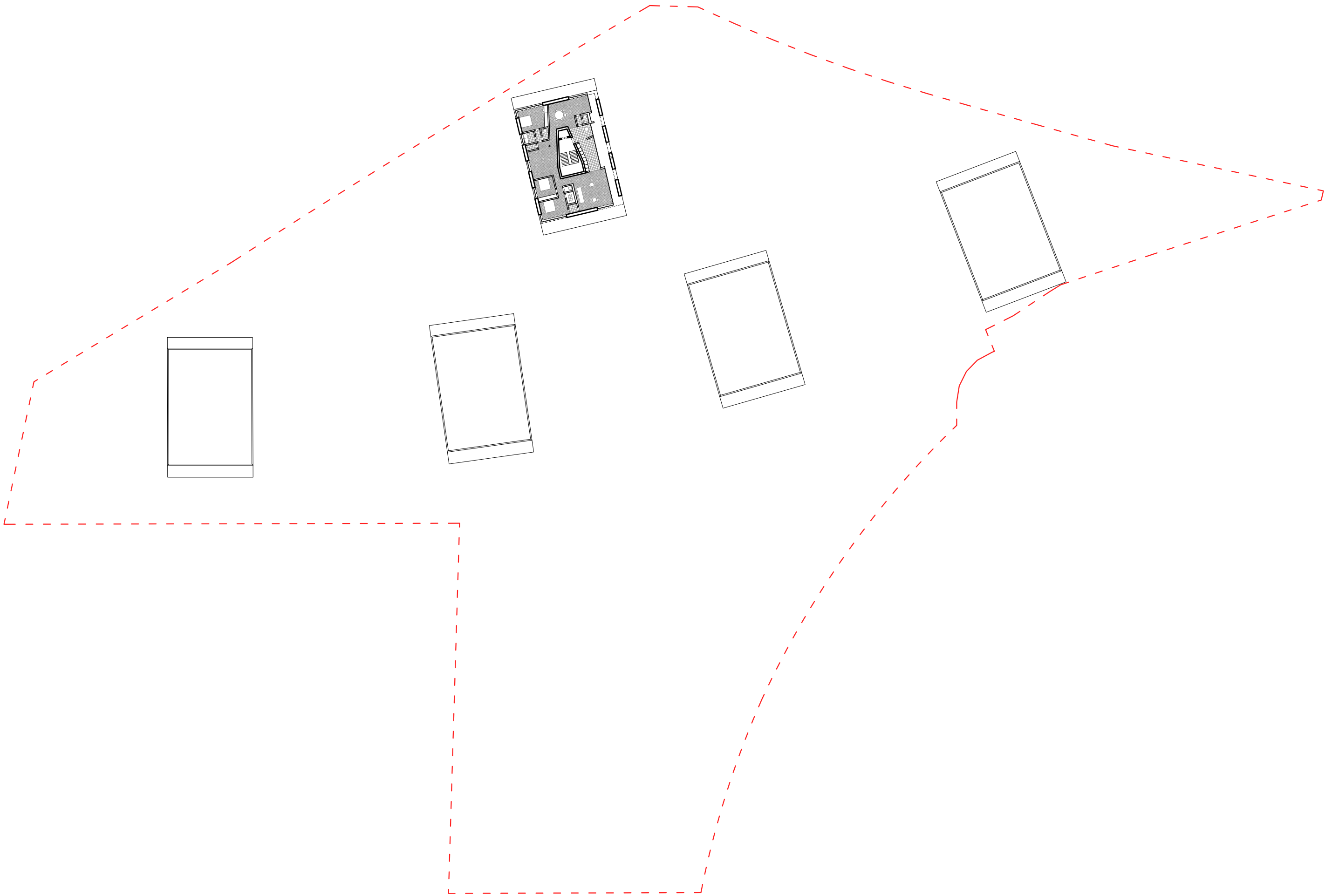


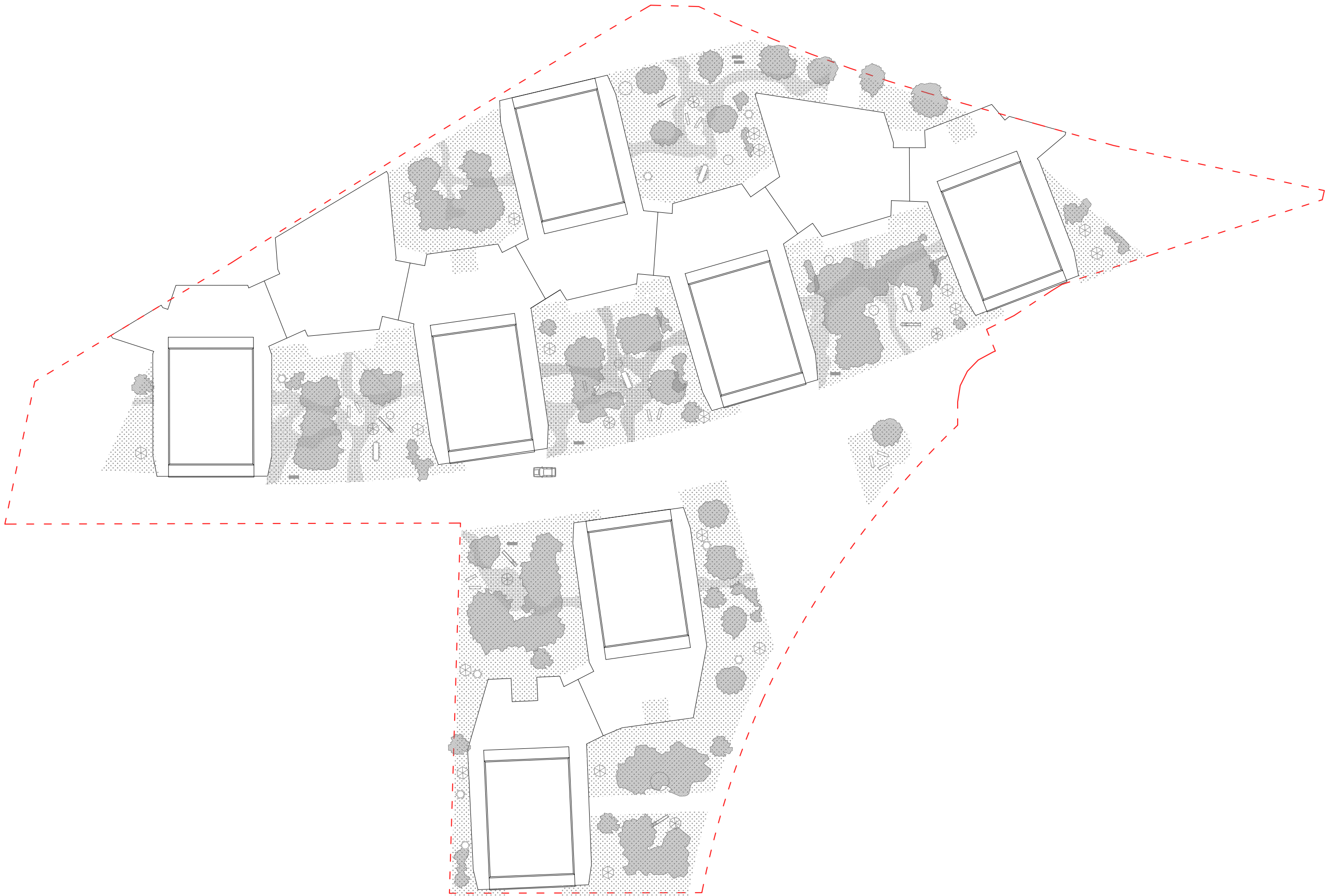


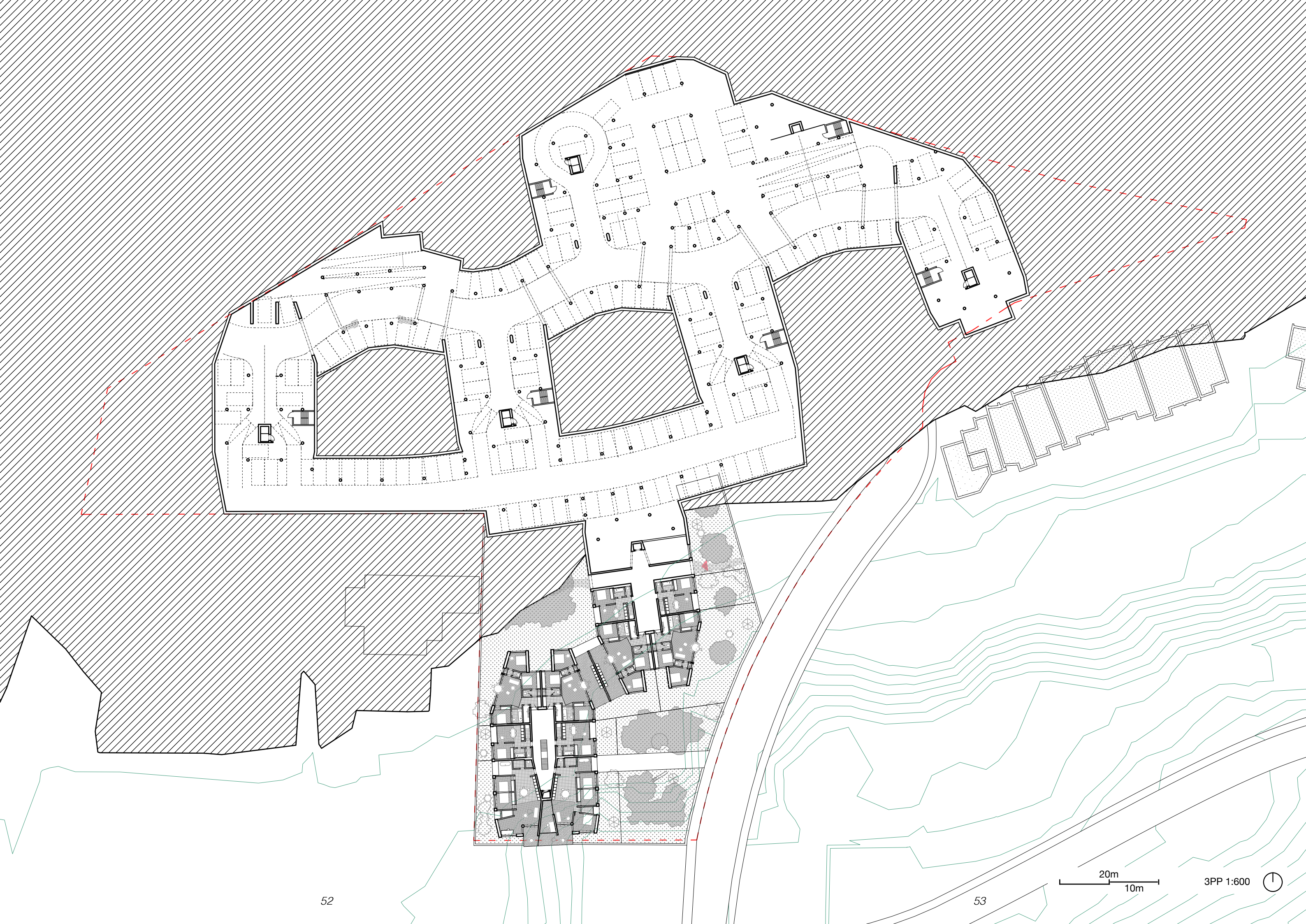


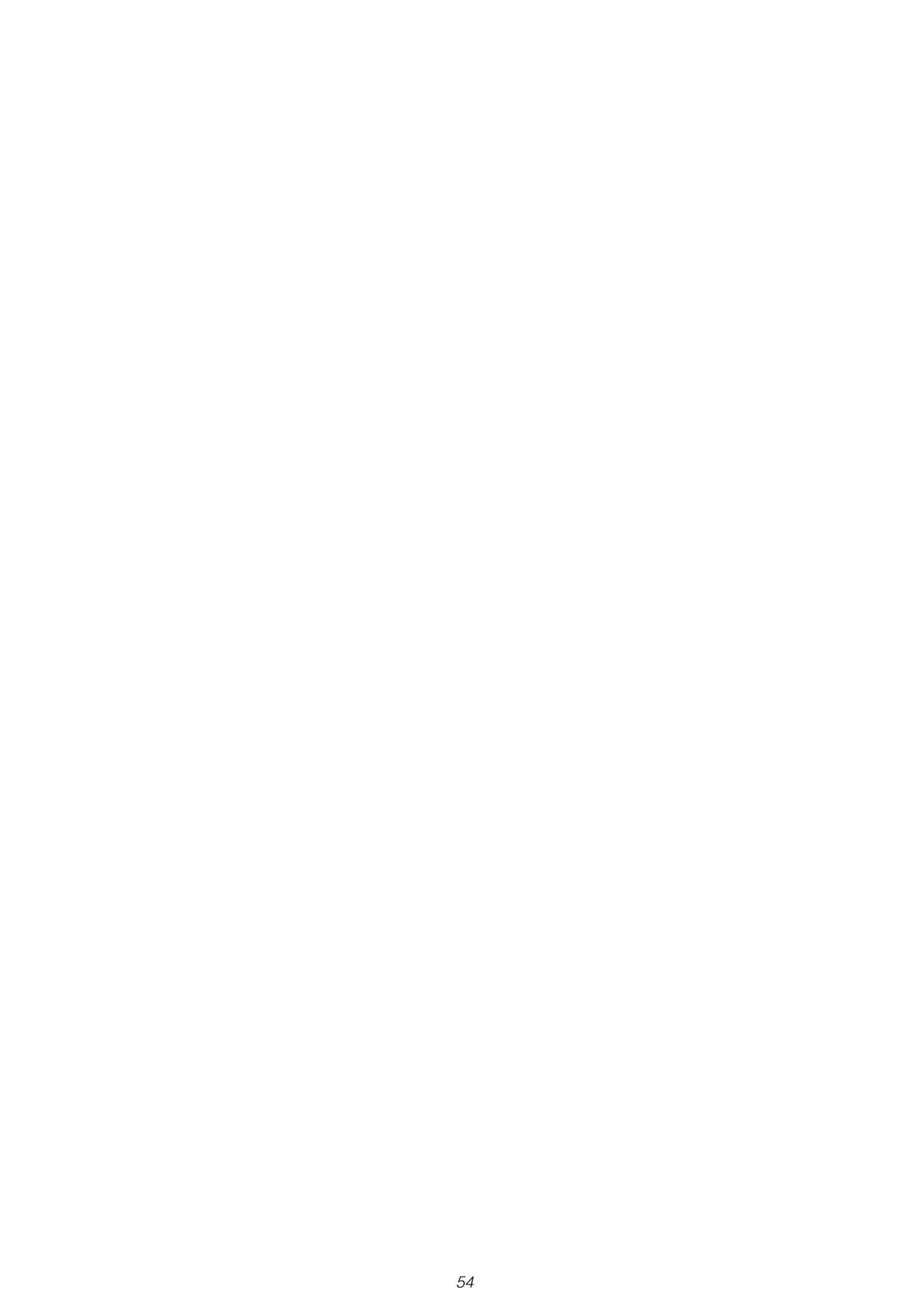
















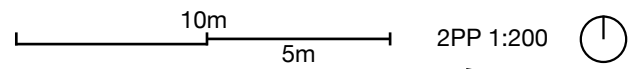




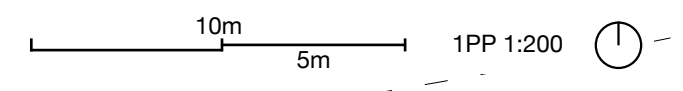
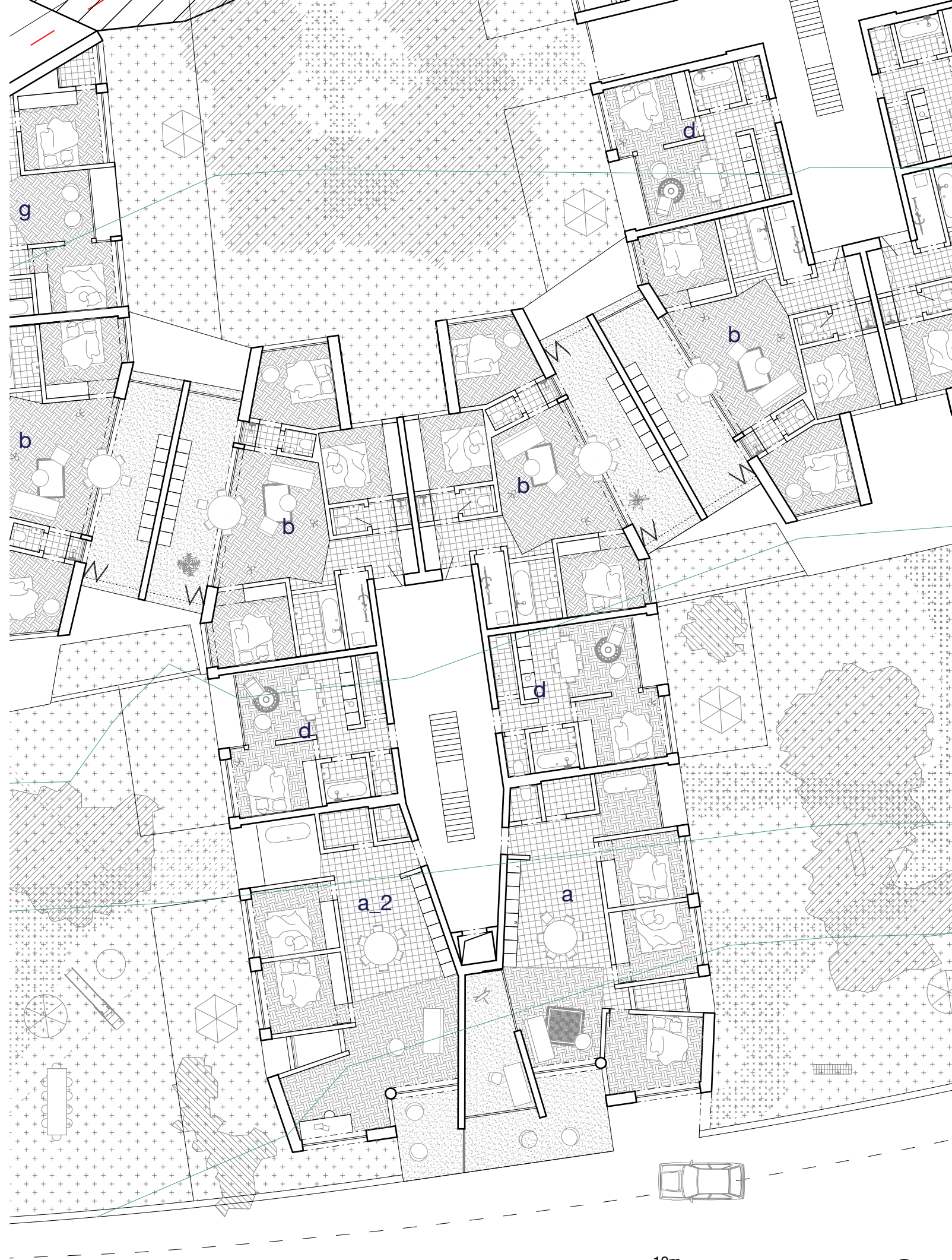




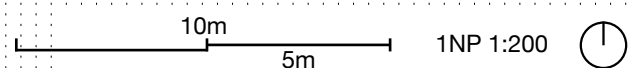
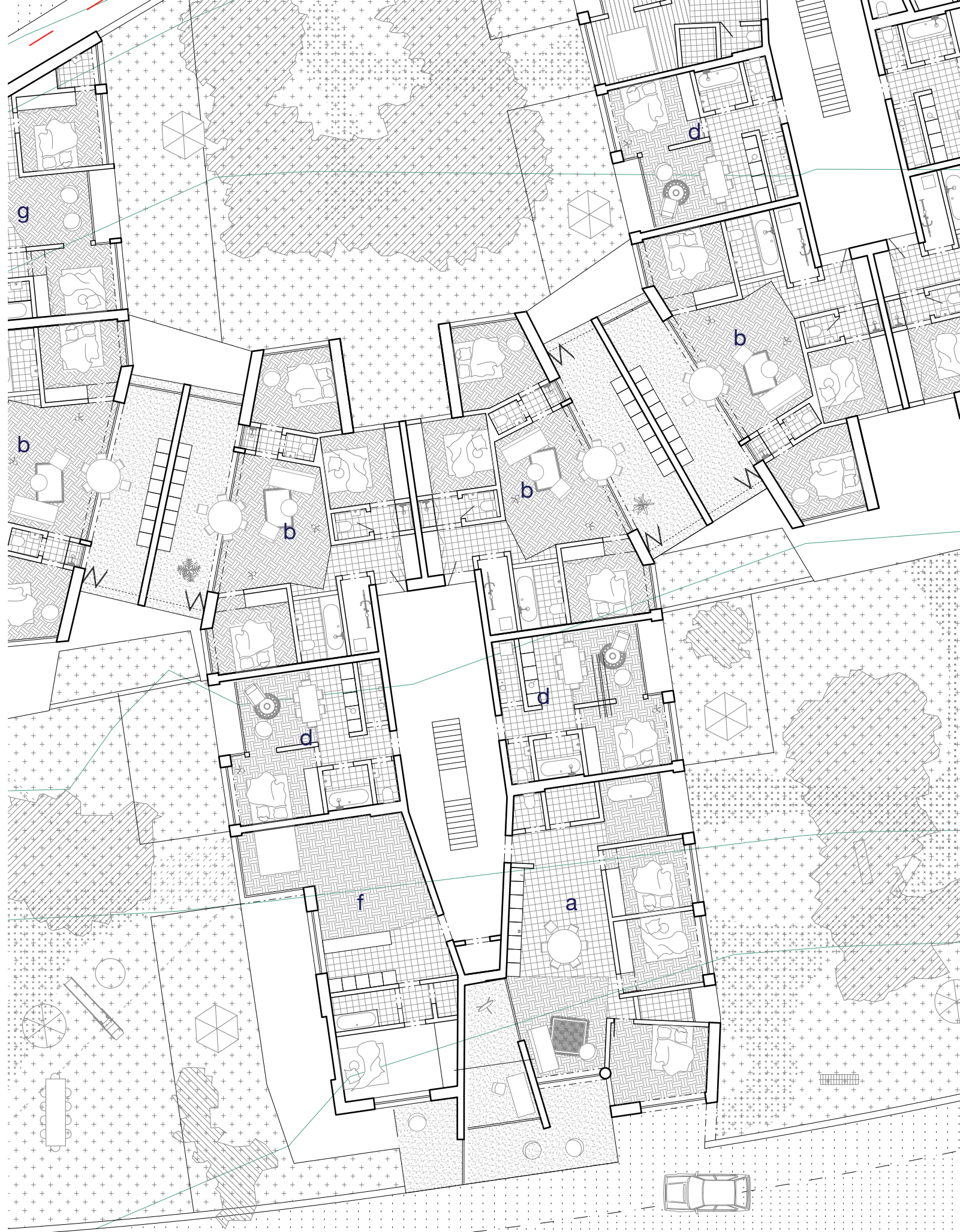
d' 2kk+z 45m²
e_2' 3kk+z 81m²
h' 2kk+z 63m²



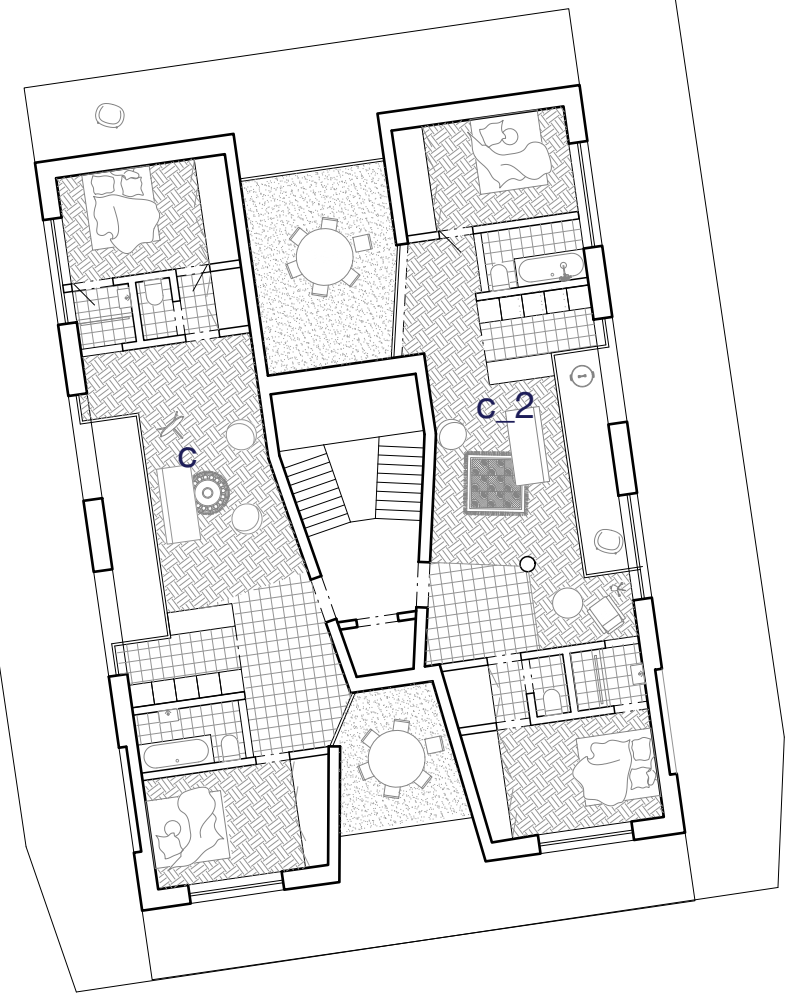
a	4+1	120m ²
a_2	3+1	106m ²
b	4+1	116m ²
d	2kk	45m ²
g	3kk	71m ²



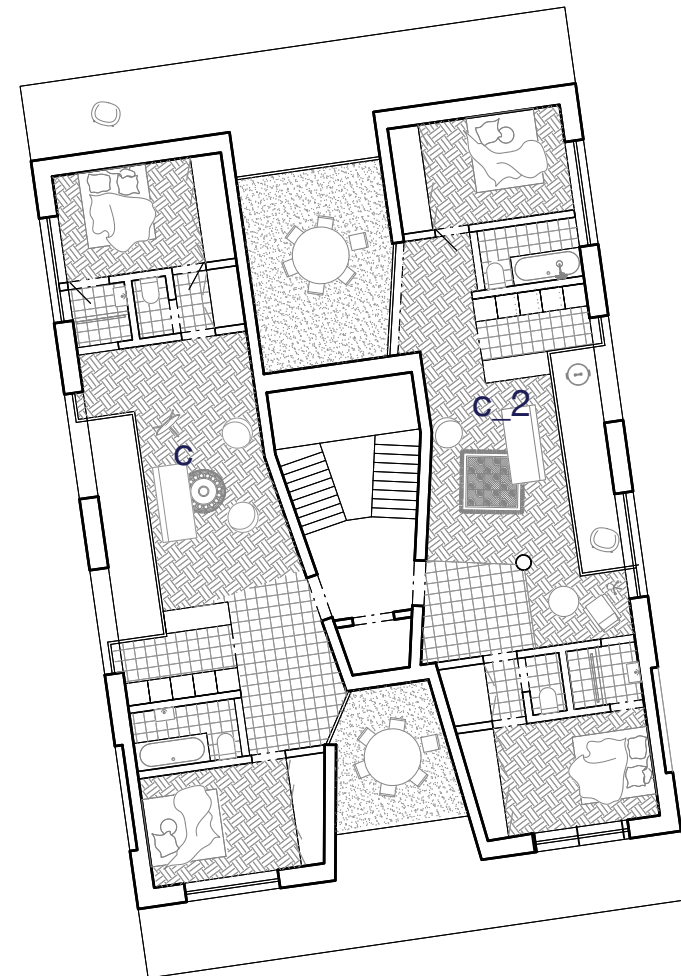
a	4+1	120m ²
f	3kk	75m ²
b	4+1	116m ²
d	2kk	45m ²
g	3kk	71m ²

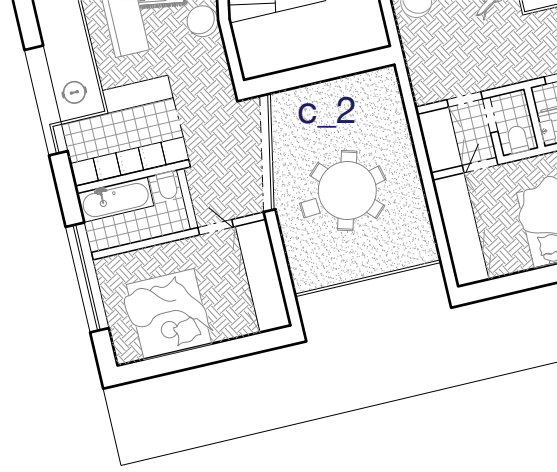


a	4+1	120m ²
c	3+1	103m ²
c_2	3+1	106m ²
b	4+1	116m ²
d	2kk	45m ²
g	3kk	71m ²

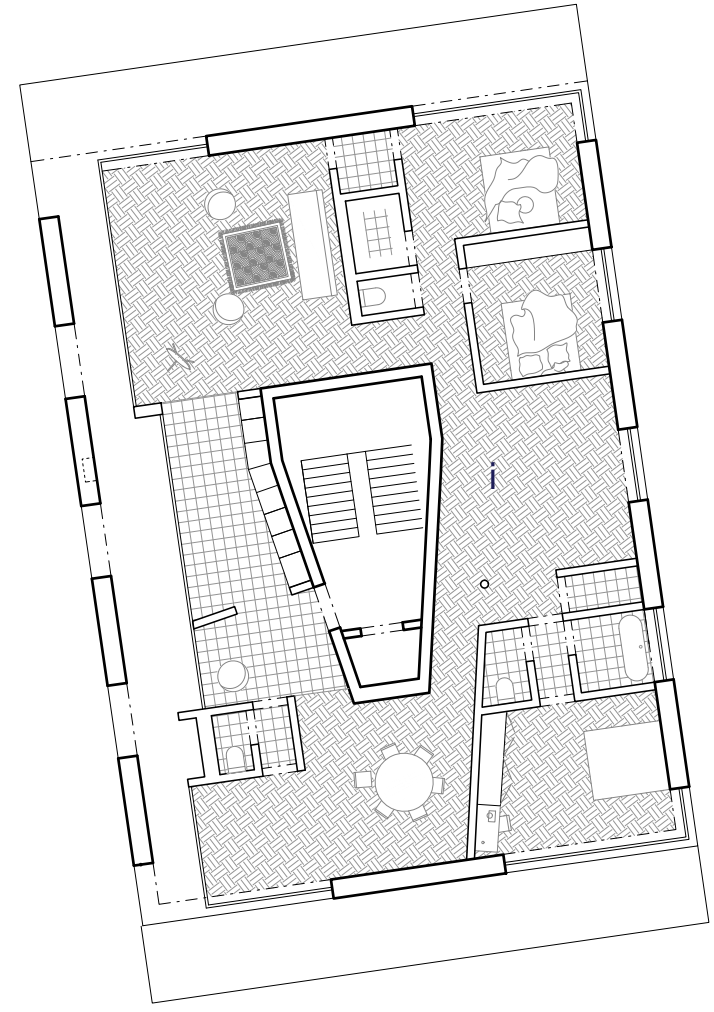


c 3+1 103m²
c_2 3+1 106m²

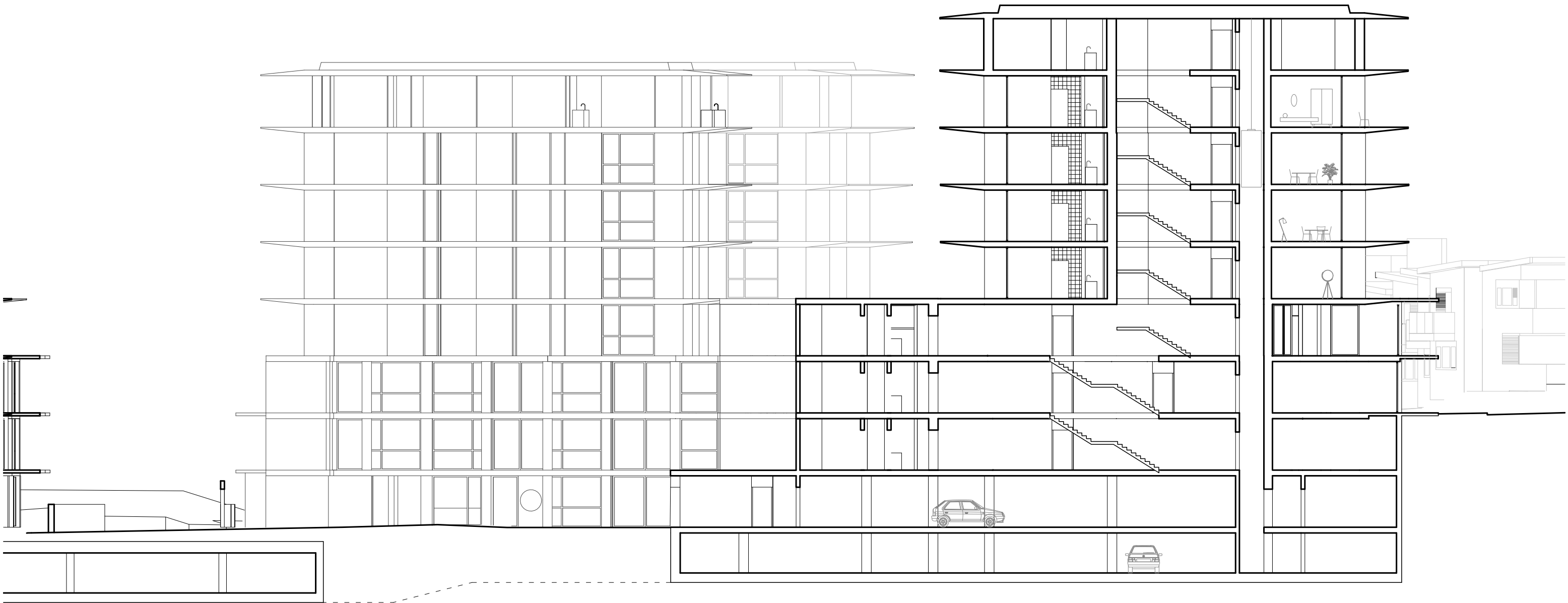




c_2 3+1 106m²
i 4+1 243m²







byt

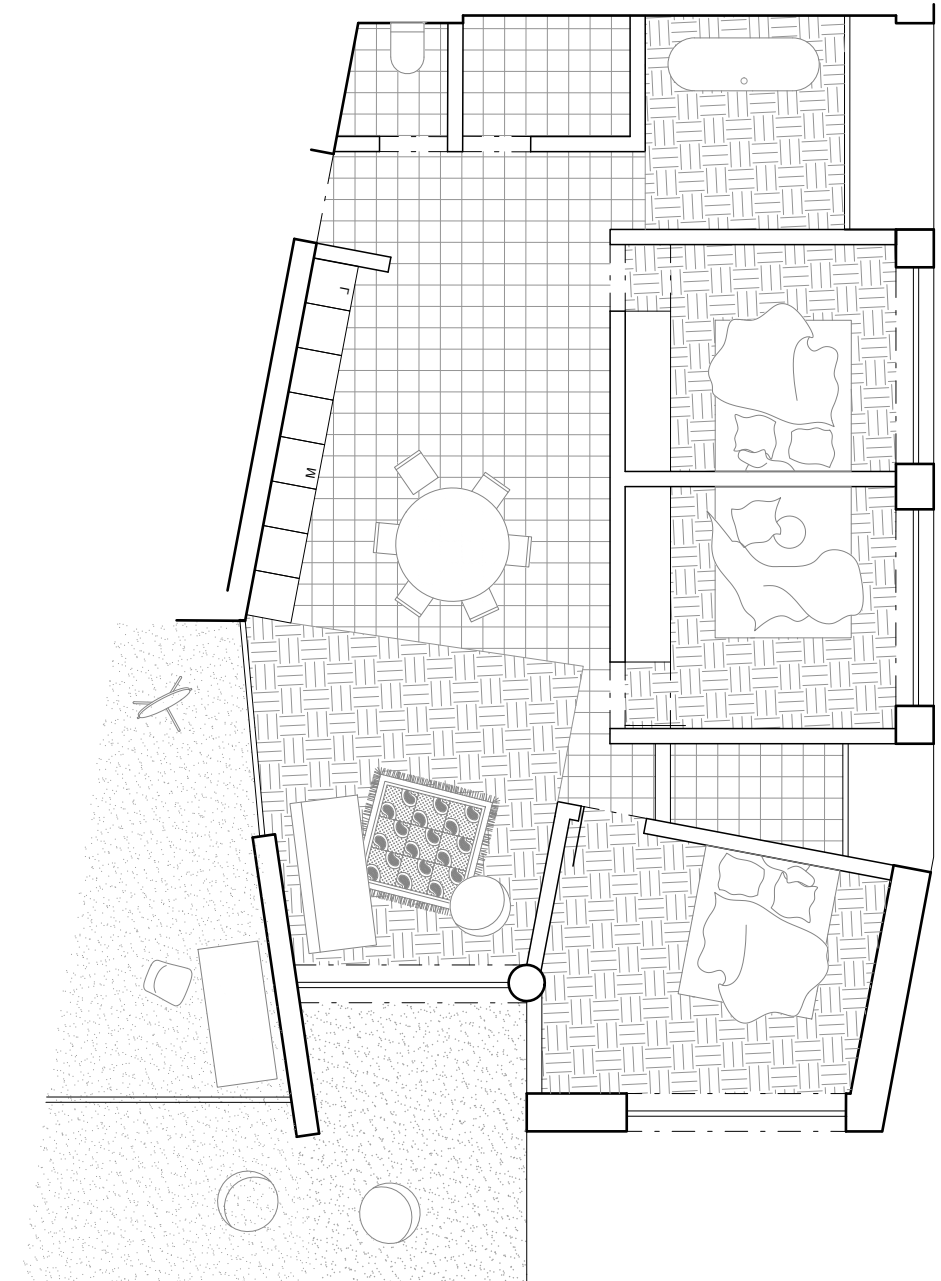
byt a

4+1

lievik/ teleskop

hľadá z hĺbky objektu do diaľky, do výhľadov

pridaná terasa môže fungovať ako ďalšia izba



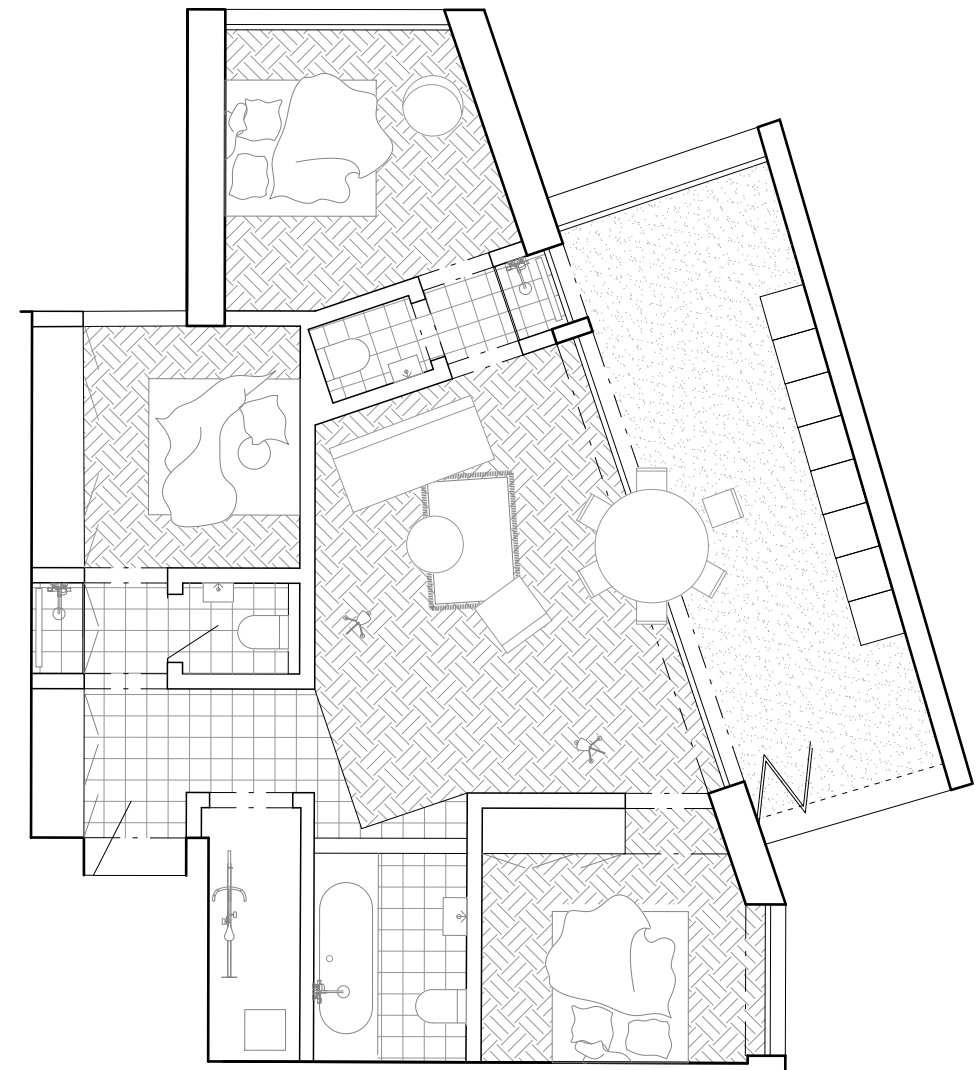




byt b

4+1

izby usporiadané okolo centrálnej časti
črepina
prisadený kábľový systém s kuchyňou
smerovaný do dvoch strán, presvetľujúci
kamera
napätie



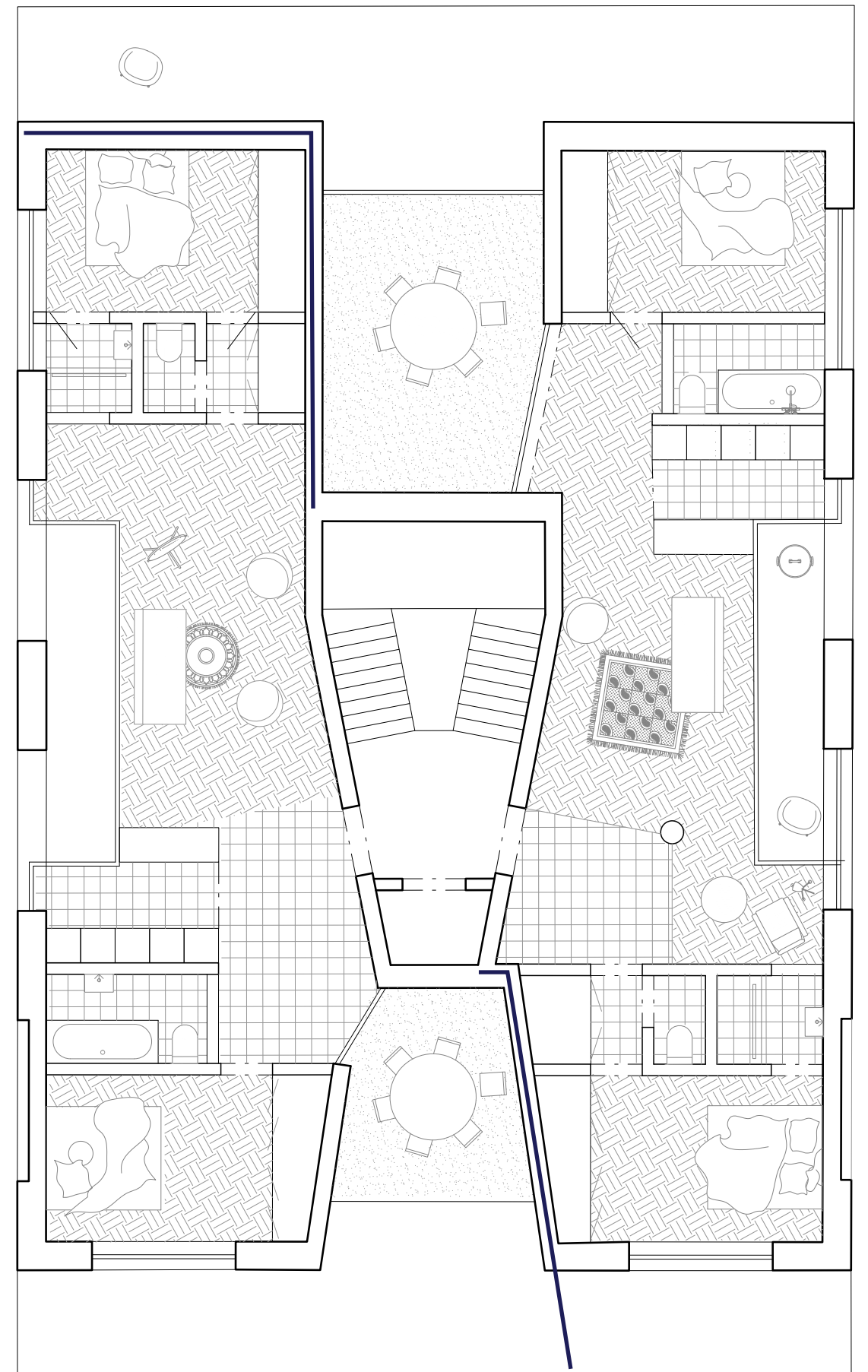




byt c/ c2

3+1

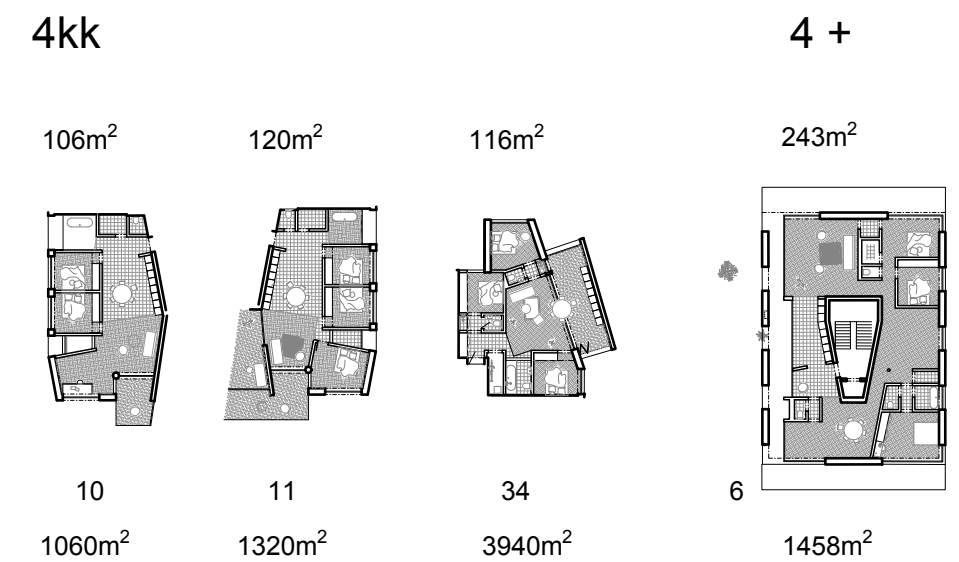
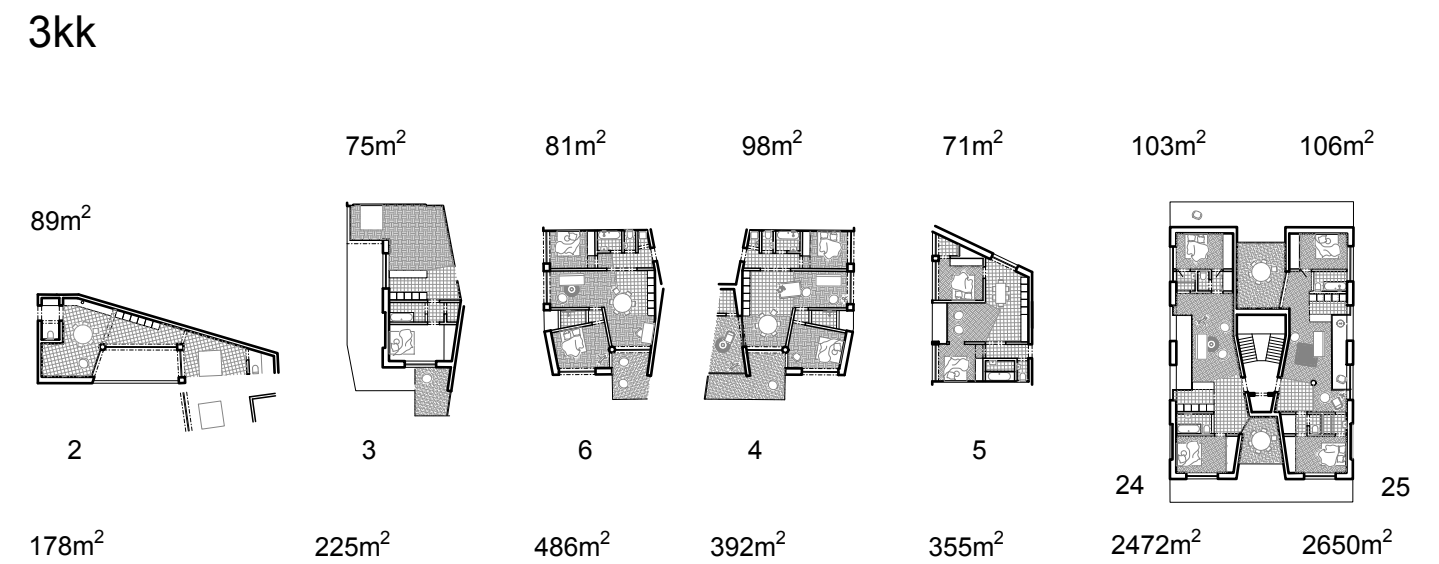
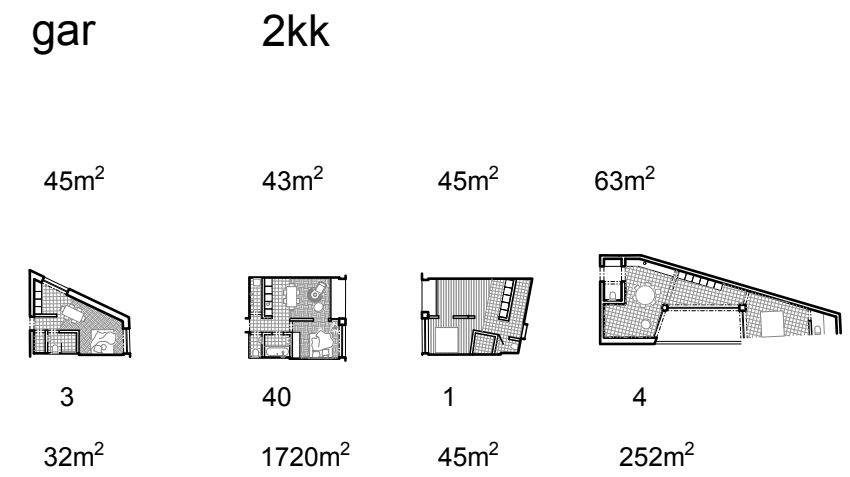
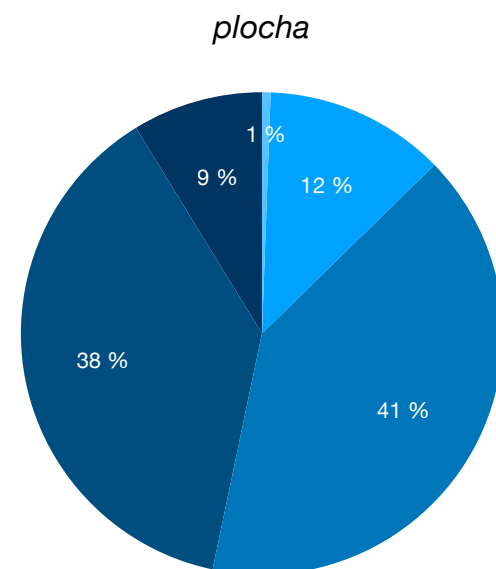
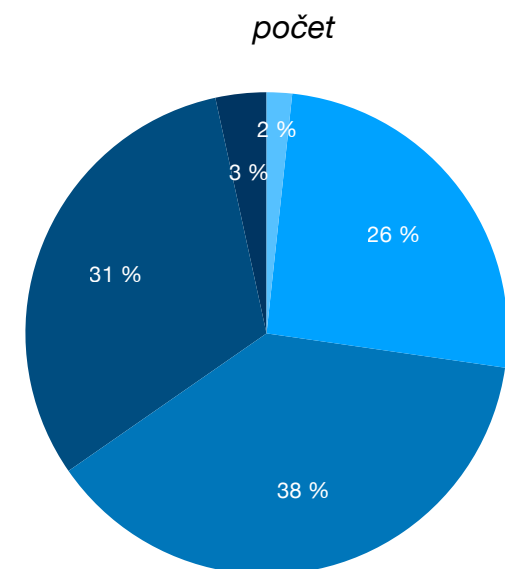
pomyselná symetria
byty usporiadané okolo ohniska/ loggie
diaľkové výhľady/ intimita



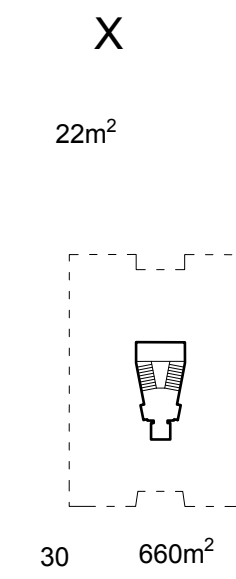
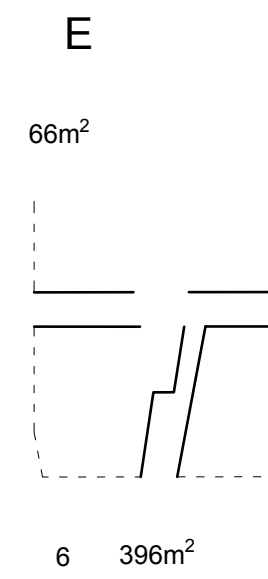
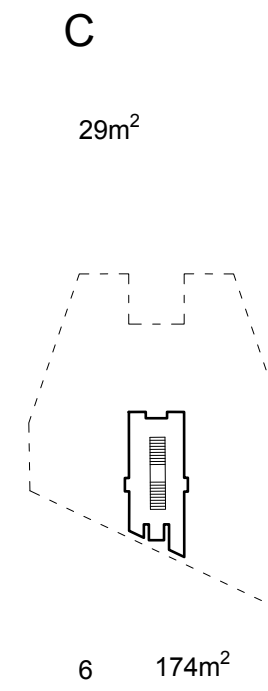
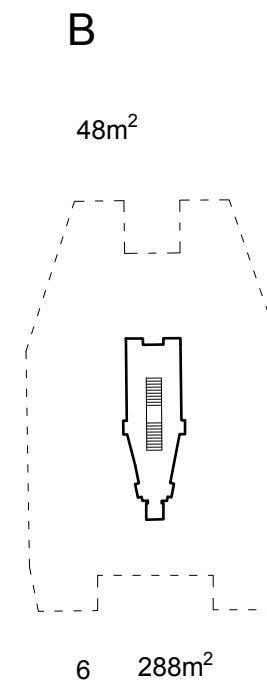
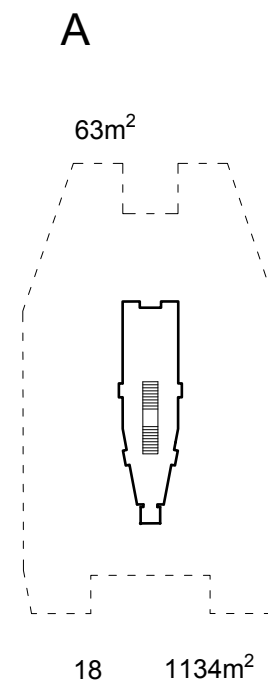




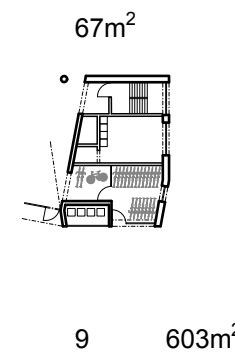
	ks	m ²
● garsoniera	3	96
● 2kk/ 2+1	45	2017
● 3kk/ 3+1	67	6758
● 4kk	55	6320
● 4+1	6	1458
Σ	176	16 649



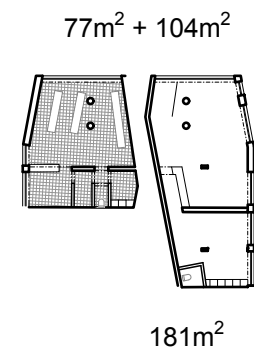
2652m²



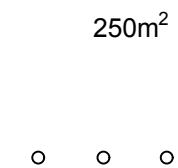
kočíkárň/zázemie



retail



ostatné



plochy

Plocha parcely

14 727 m²

Zastavěná plocha 5935 m²

HPP byty a příslušející společné komunikace 16 649 m²

HPP zahrady patřící k bytům (soukromý prostor) 369m²

HPP garáže 3269 m²

HPP retail 181 m²

kubatury

byty a příslušející komunikace

44 952 m³

garáže 9000 m³

retail 543 m³

počet jednotek

1 kk kategorie 03 ks

2 kk kategorie 45 ks

3 kk kategorie 67 ks

4 kk kategorie 55 ks

5 kk kategorie 06 ks

počet jednotek celkem 176 ks

počet obyvatel

cca vztaženo na postel dle kategorie 571 lidí

*(metodická domluva: garsonka počítáme 1obyvatel,
2k počítáme 2,5 a 3k počítáme 3,5 a 4k počítáme 4 lidi)*

počet parkovacích míst

navrženo 202ks

