

**Martina Belzová**  
Náves pro novou zástavbu



**FAKULTA  
ARCHITEKTURY  
ČVUT V PRAZE**

**Ateliér Fingerová–Grohmannová**  
**Ateliér volitelný magisterské studium**  
**Zadání a konzultace: Ing. Martina Forejtová - Land05**  
***Krajinářská architektura LS 2022***

**SEJDEME SE  
NA NÁVSI**

Náves vždy byla místem setkávání s přáteli a sousedy  
a prostorem pro navazování nových vztahů.  
Liniová náves v nové zástavbě ve Starém Kolíně se tímto  
místem plným hovoru a radosti jistě stane také.

## O OBCI STARÝ KOLÍN

Starý Kolín je obec ve Středočeském kraji, nedaleko Kolína a Kutné Hory. Na jeho místě mělo být kdysi vystavěno královské město Kolín, ale protože tato oblast trpěla častými záplavami, bylo nakonec pro výstavbu zvoleno místo nynějšího (Nového) Kolína. V současnosti žije v obci 1600 obyvatel, nachází se zde obchod, školka i škola a sportoviště. Pohledu na obec dominuje kostel svatého Ondřeje. Železniční dráha, která obcí prochází, je pro obyvatele výborným spojením s okolními městy.

Řešené území se nachází v západní části Starého Kolína nedaleko řeky Klejnárky a nabízí se z něj výhled na kostel a nedaleký kopec Kaňk. Řešené území je dnes polem mezi starší zástavbou bytových domů a koridorem železnice.

## ZASTAVOVACÍ STUDIE MACHAR & TEICHMAN

Studie od architektonického ateliéru Machar & Teichman rozděluje zastavované území na 23 parcel s rodinnými domy, které spojuje a provází liniová náves.

Studie je založena na principu typické centrální vesnické návsi, ke které jsou domy obráceny štítovou stranou.

Navržené domy jsou obdélného půdorysu se sedlovou střechou a spolu s garáží a průchody do zahrady vytvářejí souvislé linie, které náves lemují z východní a západní strany. Na severu vzniká mezi domy úzký průchod, který navazuje na pás izolační zeleně, z jihu pak náves uzavírá další linie těchto domů kolmá na náves.

Domy jsou od návsi odsazeny a tím vzniká prostor pro velkorysé předzahrádky, které nejsou nijak oploceny a propojují tak prostor staveb s návsi.

Stavby jsou navrženy vzhledově jednoduché s bílou fasádou a červenou sedlovou střechou s dřevěnými detaily a navazují na klasickou vesnickou zástavbu.

# ŠIRŠÍ VZTAHY

Území obce Starý Kolín je ovlivněno dvoukolejnou železnicí, která skrze něj prochází. Ta zároveň zajišťuje dobrou dostupnost do okolních měst. Z prostoru řešeného území se nabízí výhled na kostel svatého Ondřeje nacházející se v obci a nedaleký kopec Kaňk. Obcí protéká řeka Klejnárka, která zde vytváří meandry a její tok doprovází břehové porosty. Dalším prostorem zeleně je porost starých akátů, který je v rámci ÚSES navržen jako biocentrum.

## LEGENDA

- ➔ pěší přístupnost
- ➔ pohledové osy
- hodnotná zeleň
- hodnotná místa
- důležité stavby



# NAVRHOVANÉ ÚPRAVY OKOLÍ

## LEGENDA

- řešené území- nová zástavba
- významné stavby v obci
- další řešená území
- navržená pěší trasa
- zajímavá místa na trase

1: 2 500



## NAVRHOVANÉ ÚPRAVY OKOLÍ

### Rekreační pěší okruh

Rekreační pěší okruh provází návštěvníky kolem centra města, vlakové stanice, soukromých zahrádek a řeky Klejnárky v příjemném prostředí zeleně. Kolem tohoto vznikajícího pěšího okruhu jsou umístěny nejrůznější herní prvky. V návrhu kombinujeme více druhů prvků, které naplní různorodé potřeby obyvatel. Prvky pro nejmenší objevovatele, zkušenější dětské dobrodruhy, ale i dospělé, například v podobě workoutového hřiště.

### Přístup k vodě

Řeka Klejnárka se nachází nedaleko nové obytné zástavby. Její břehy mohou obyvatelům nabídnout příjemný prostor pro strávení horkých letních dní. K místu, do kterého směřuje pěší trasa, navrhujeme dřevěné schody, které umožní příjemné posezení u vodní hladiny.

### Bezpečný podchod

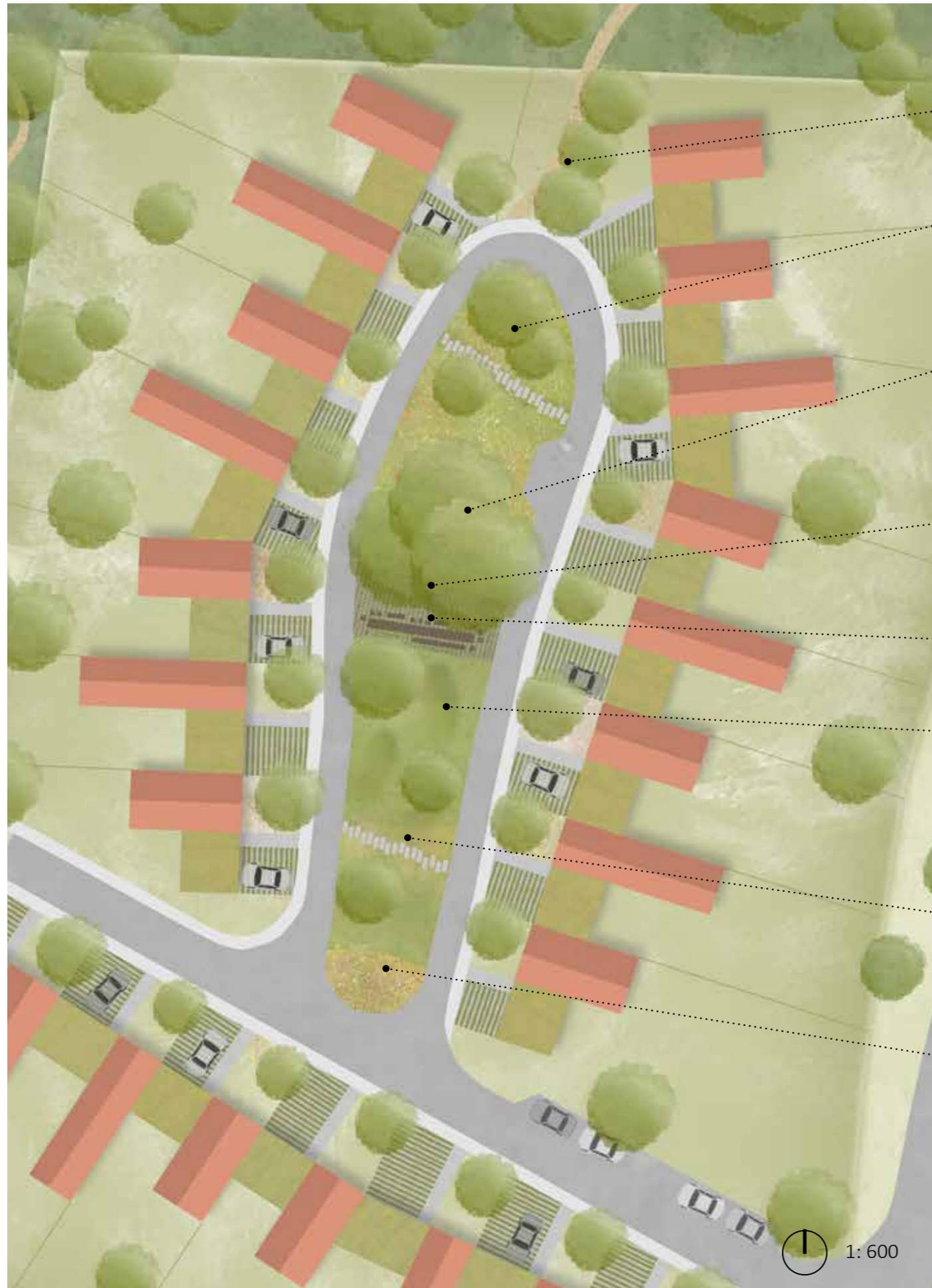
Součástí pěší trasy ve směru k vlakové zastávce je i podchod pod dopravní komunikací. Navrhujeme využít skrytý potenciál místa a rozveselit jeho chladné betonové zdi, aby se tak z místa plného obav stal oblíbenou součástí na každodenní trase do centra obce.

### Kaštanové stromořadí

Cestu na vlak v návrhu zpřijemňuje stromořadí tvořené kaštany, které procházející na jaře potěší svými květy a v létě zajistí stín v horkých dnech. Stromořadí také zvýší kvalitu tohoto prostoru a dodá mu svěží, jemnější vzhled.



# NÁVRH NÁVSI V NOVÉ ZÁSTAVBĚ



NAPOJENÍ NA PĚŠÍ OKRUH

KVĚTNATÁ LOUKA

LÍPY

OBJEKT IDENTITY MÍSTA

PROSTOR PRO SETKÁVÁNÍ

VOLNÝ PROSTOR S TERÉNNÍMI  
MODELACEMI

ZKRATKY PŘES NÁVES

KVĚTINOVÝ ZÁHON



## NÁVRH NÁVSI V NOVÉ ZÁSTAVBĚ

Ústředním bodem území je liniová náves, ke které směřují štíty nových domů. Náves je místem setkávání, prostorem pro navazování, rozvíjení a prohlubování vztahů mezi sousedy. Návrh se odkazuje k historii vesnických zástaveb, kdy náves byla centrem všeho dění.

Na náves navazují neoplocené předzahrádky s vysazeným ovocným stromořadím, které rovněž odkazuje na venkovský charakter a stromy zároveň náves objímají a sjednocují. Lze využít například ovocné nebo okrasné druhy ovocných stromů (jabloň, hrušeň, a pod.)

### Napojení na pěší okruh

Cesta se v tomto bodě napojuje na rekreační trasu, která je směrem k řece doplněna nejrůznějšími herními prvky. Průchod lemují ovocné stromy a kvetoucí keře. Cesta slouží jako procházková trasa z centra města k řece Klejnárce a zároveň propojuje obytnou oblast s centrem obce a vlakovou stanicí, kam je tak možné dojít v příjemném prostředí zeleně. Směrem k nádraží navrhujeme vysadit jednostranné stromořadí, například jírovců. Také navrhujeme výtvarně pojmout dnes ne zcela přívětivý podchod.

### Květnatá louka

Pod jabloněmi bude vyseta květnatá louka, která dodá prostoru pestrost a rozzáří ho svými jemnými květy. Zároveň bude louka potravou a domovem pro mnoho druhů opylovačů, kteří jsou pro úspěšnou úrodu nepostradatelní. Louka je nenáročná na údržbu, kosí se dvakrát ročně a není třeba ji zavlažovat.

### Lípy

Dominantu návsi tvoří tři majestátní lípy, které pod svou zelenou klenbou skrývají centrální prostor návsi. Lípy jsou uskupeny do trojsponu, který vymezuje a soustřeďuje pozornost k objektu identity místa.



## NÁVRH NÁVSI V NOVÉ ZÁSTAVBĚ

### Objekt identity místa

Téměř na každé české vesnici nalezneme kostel a téměř na každé návsi můžeme spatřit drobnou stavbu, křížek či sochu. Sakrální stavba odkazuje na provázanost víry s každodenními životy tehdejších obyvatel. Ačkoli dnes naše životy vypadají jinak, těchto objektů si stále vážíme a na návších, náměstích nebo i podél polních cest, jejich přítomnost očekáváme.

Proto v návrhu počítáme mezi kmeny majestátních lip s prostorem pro novodobé umělecké dílo. Může se jednat o sochu z kamene či kovu, plastiku, zvoničku a podobně. Důraz klademe na uměleckou hodnotu prvku a vhodné by bylo i zapojení budoucích obyvatel do jeho výběru. Objekt tak výborně posílí identitu místa a vazbu nových obyvatel k němu.

### Prostor pro setkávání

Centrální dlážděný nebo mlatový prostor uprostřed návsi ze severu obklopují tři lípy. Je zde umístěn velký dřevěný stůl s lavicemi, délkou desky téměř shodný s rozměry tohoto prostoru. Svým velkorysým rozměrem umožňuje setkávání velkých skupin a pořádání sousedských akcí. Sousedé zde tak budou moci společně oslavit Velikonoce, masopust, Vánoce nebo se jen o víkendu sejit u jednoho stolu.

### Volný prostor s terénními modelacemi

V jižní části návsi jsou vytvořeny terénní modelace, které vytvářejí buď kopečky nebo prohlubně. Pro děti se stávají herními prvky, na kterých mohou prožívat dobrodružství a zároveň je oddělí od okolní silnice. Modelace v podobě prohlubní současně umožňují postupné zasakování dešťové vody.

### Zkratky přes náves

Náves je kromě centrálního prostoru propojena dvěma šlapákovými cestičkami. Ty umožní zkrátit si cestu přes náves při návštěvě souseda, užít si květnatou louku z blízka nebo budou dobrodružnou cestou pro dětské objevovatele.

### Květinový záhon

Květinový záhon na návsi bude vítat obyvatele svými různorodými květy od jara do podzimu.

Na jaře rozkvetou cibuloviny, potom se přihlásí o slovo trvalky a v zimě se objeví třpytivá námraza na uschlých květenstvích, listech a na okrasných travinách.



