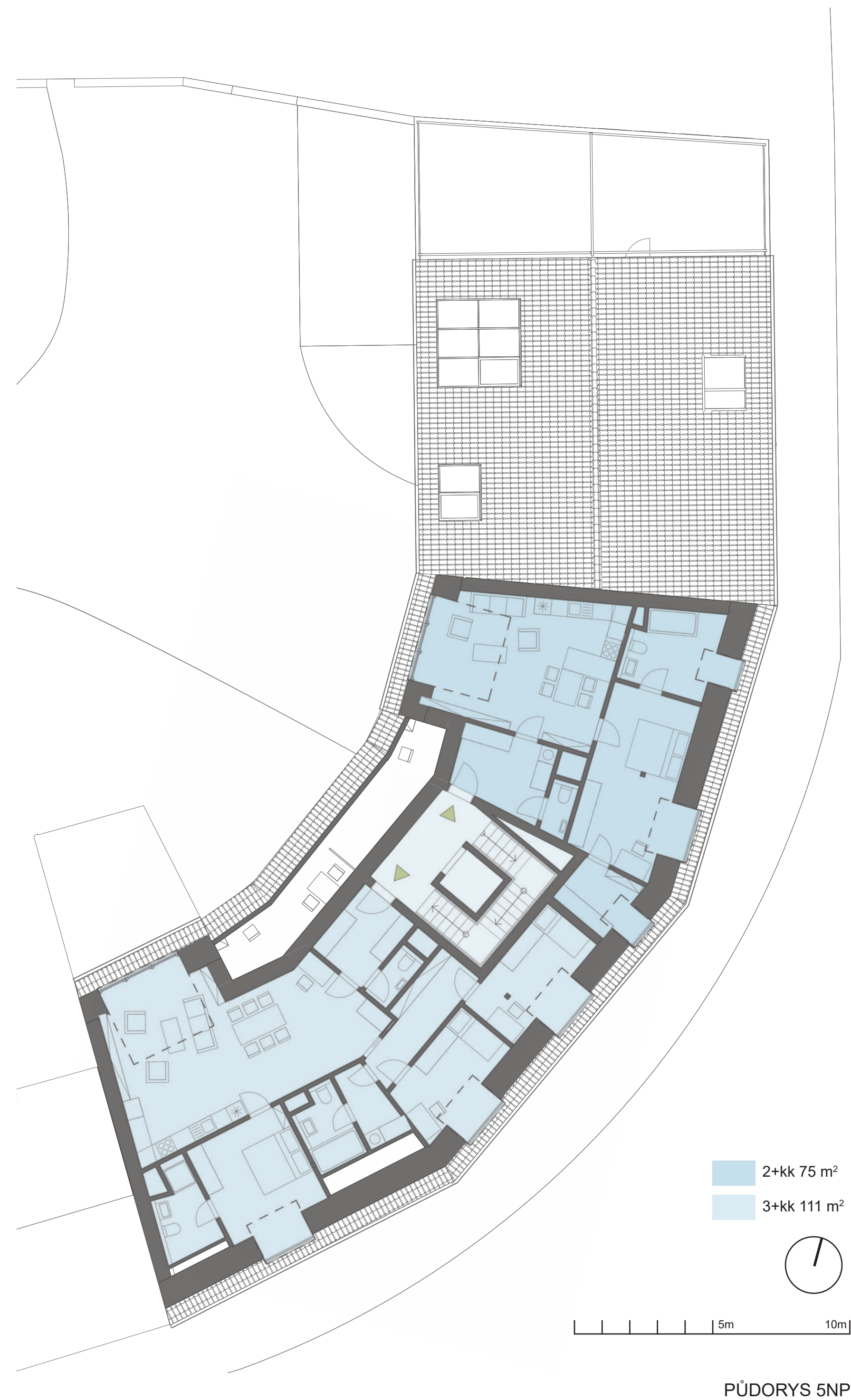
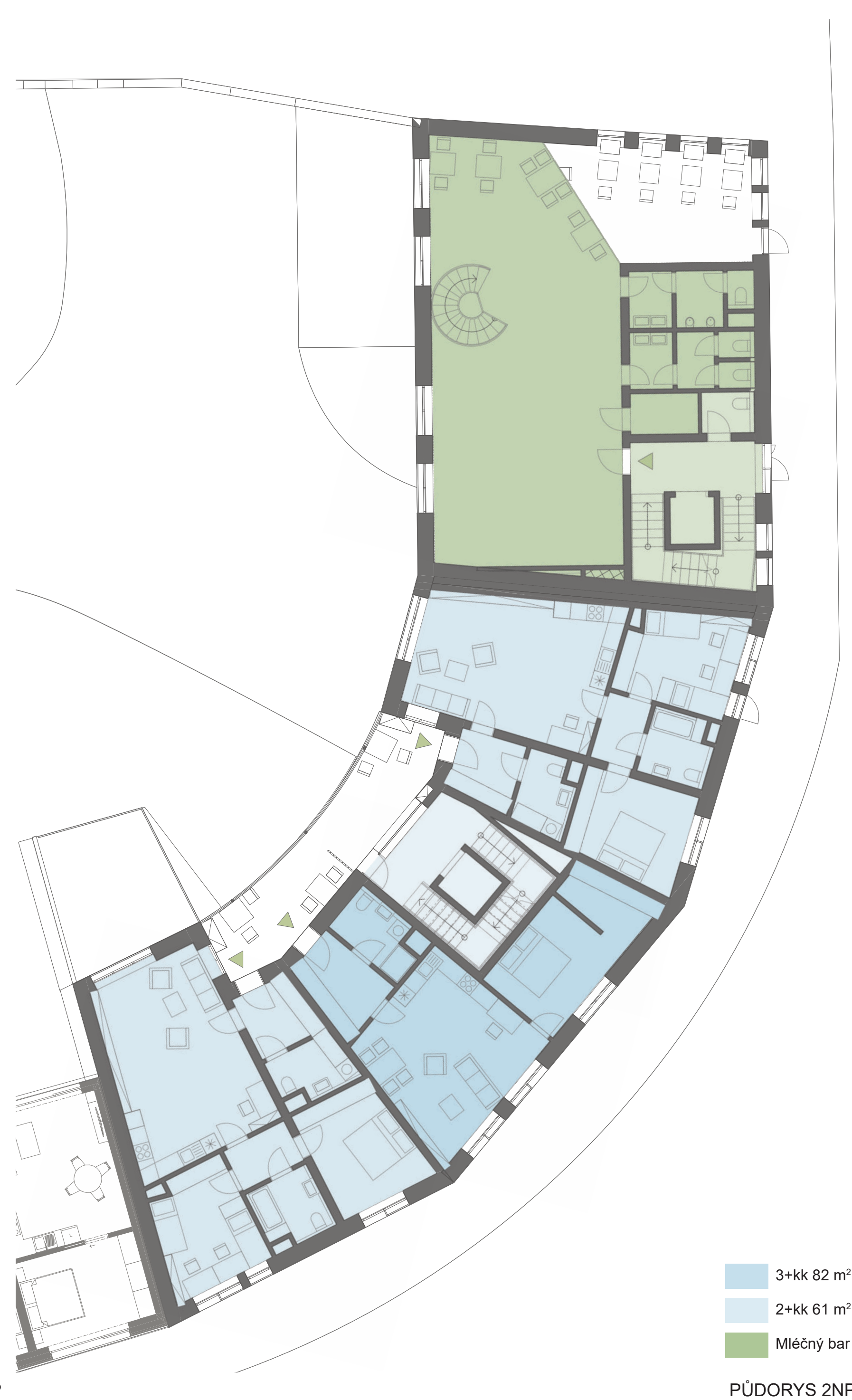
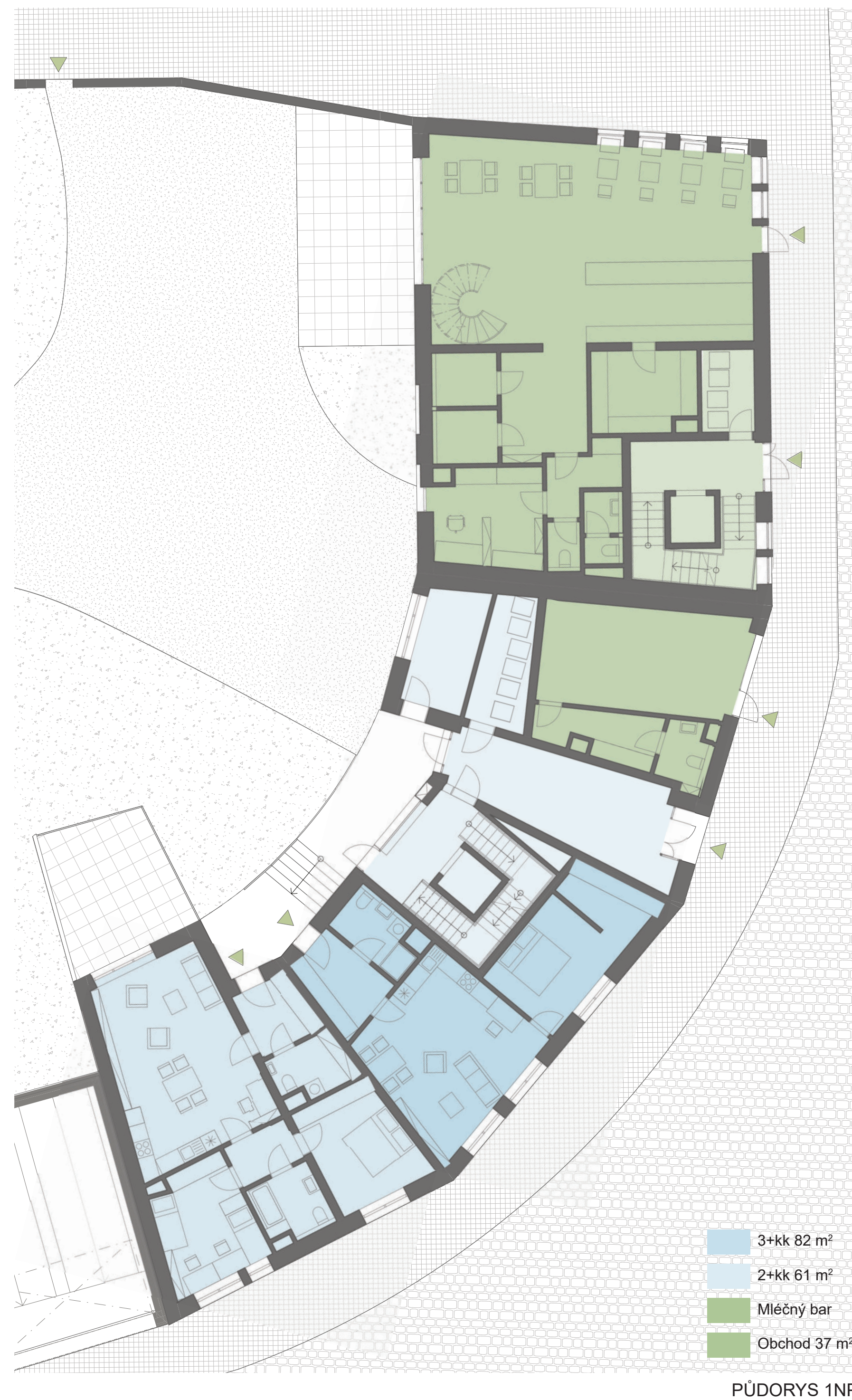
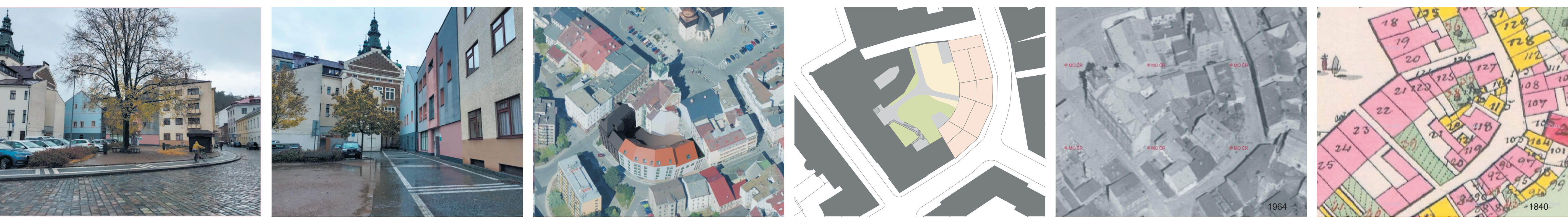




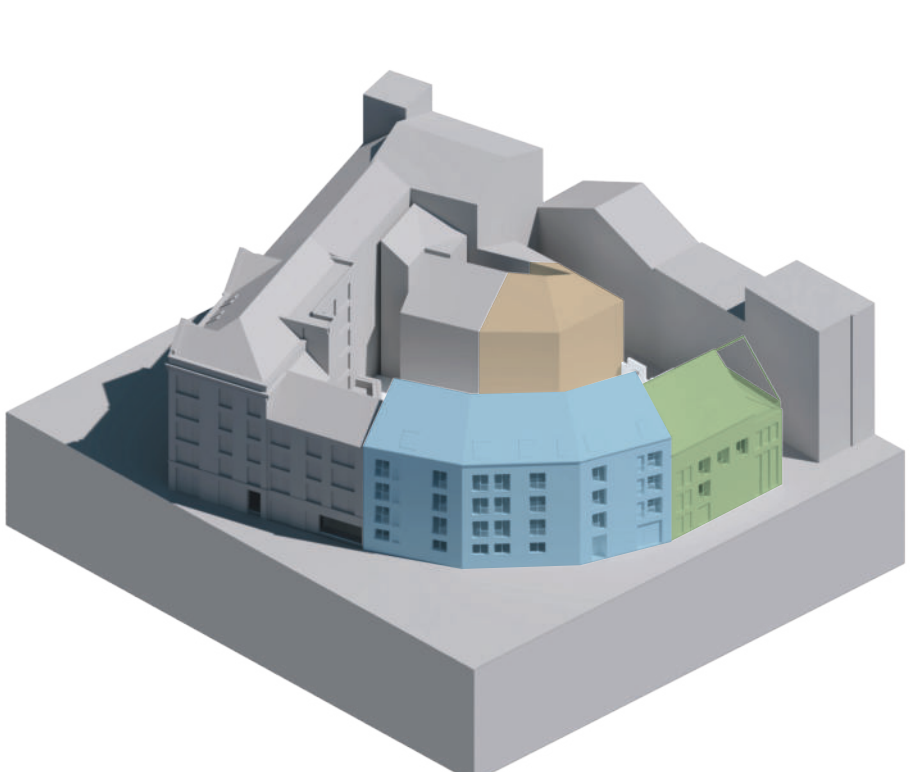
VIOLA EBERMANNOVÁ  
3. YEAR BC.  
WINTER SEMESTER 2023/24, ATSBP

DOMY ZA RADNICE  
DOWNTOWN NÁCHOD  
NÁCHOD - BORDER TOWN IN THE NORTH - EAST BOHEMIA

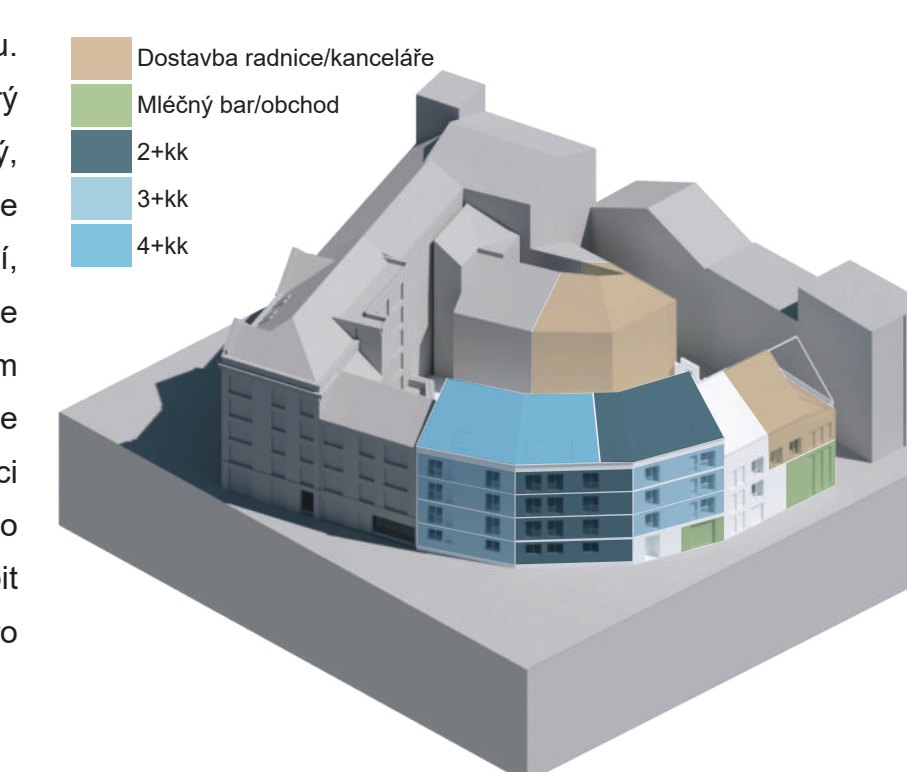
DESIGN STUDIO EFLER  
DEPARTMENT OF ARCHITECTURAL CONSERVATION  
FACULTY OF ARCHITECTURE, CTU IN PRAGUE



Město Náchod bylo založeno ve 13. století na jedné z historicky (i současné) velmi důležitých cestí do Polska, leží poblíž jeho hranic. Řešená parcela se nachází za náhodskou radnicí, na bývalé Zdobovské ulici. Je tedy vnírá městské památkové zóny. Na pozemku ještě po polovině 20. století stála dřevěná zástavba soustředěná kolem dvoru s kašnou, každý z náhodních domů se však nedochoval. Bourání začalo asanací židovské čtvrti, tu odstartoval odstřel synagogy v roce 1964. Zároveň se zde ve stejné době postavil minimálně jeden nový dům. Dnes je parcela, kromě radnice, prázdná. Poslední demolicí proběhla až někdy mezi 2009 a 2012. Pozemek teď slouží jako parkoviště pro zaměstnance radnice i veřejnosti, nachází se na něm celkem 48 parkovacích stání.



Pozemek jsem zpracovávala spolu s Davidem Valentou. Rozhodli jsme se postavit zde 4 objemy a vytvořit dvůr, který bude brankou propojen s náměstím. Dvůr bude poloveřejný, na noc uzavíratelný, a bude na něm i dětské hřiště. Funkčně je navrhována zástavba klasickou městskou směsí. Bude zde bydlení, kanceláře, obchody, mléčný bar. Pod celou parcelou navrhujeme dvě podlaží společně řešeného podzemního parkingu. Já jsem zpracovávala severnější část pozemku. Konceptně tu plánujeme s dostavbou radnice, která uzavře dnes slepé štýty a radnici umožní se trochu obrátit směrem do dvora. Podél uličky ústící do podlaží radnice povede zed dvora s brankou, která bude působit skoro jako z Trnkovky zahrady. Za ní se bude rozkládat přímo pro dané místo navrhované hřiště pro všechny věkové kategorie.



Na hřiště bude navazovat na mléčný bar/bistro s prostorem pro hernu nebo workshopy. Reagují tak na absenci místa, kde v mokrú stráví odpoledne s dětmi. Nad mléčným barem budou dvě podlaží kanceláří. Sousední objekt bude mít částe funkci bydlení, první podlaží bude vyvýšeno nad úroveň ulice. Byty budou soustředěné kolem pavlače s dostatkem prostoru na sousedské posezení. V bytovém domě jsou na čtyřech podlaží na pavlači usazené 2 typy bytů - 2+kk a 3+kk. V podkrovní pak 2 velkorysejší byty s dispozicemi 2+kk a 4+kk. Budova mléčného baru je čtyřpodlažní, první podlaží zabírá samotný mléčný bar. V jeho druhém podlaží je i oddělený prostor pro pořádání workshopů nebo hernu. Další dvě patra zabírají kancelářské prostory.

