

19

Gabriela Šavelová | ATSBP

KROMLECH

KROMLECH

**Gabriela Šavelová**

**ATSBP**

**ateliér Hlaváček-Čeněk-Minarovič  
zimní semestr 2023/24**



# KROMLECH

Gabriela Šavelová | ATSBP

Hořice sú mestom bohatej kamenárskej tradície a krásy, ktorú práve reprezentuje sochársky park Gothárd. Sochy sú tak umiestnené najmä vonku, kde k nim návštevník vie prísť do kontaktu už pri bežnej prechádzke. V parku sa taktiež nachádza obyvateľmi postavená galéria, ktorá však čoraz väčšmi nezvláda plniť svoju funkciu, či už z technického, alebo kapacitného hľadiska. Mojou úlohou bolo preto tento semester navrhnúť novú budovu galérie, v ktorej by mohla sochárska tradícia naďalej pretrvávajúť.

Dôležitým prvým krokom bol výber miesta. Keďže park sám o sebe pekne funguje, a to i napriek jeho členitosti a rozmanitosti, bola moja hlavná snaha jeho fungovanie nenarušiť. Nechcela som v parku vytvoriť prekážku ani bariéru a rozhodne som nechcela uberať existujúcu zeleň.

Preto sa moja pozornosť upriamila na najviac nefunkčné miesto v parku, za ktoré považujem plochu parkoviska, ktoré je jazvou a zbytočne skorým zakončením parku. Parkovisko sa týči priamo nad sochami, s krásnym výhľadom na mesto, ktorý je v tomto prípade plytvaný. Je taktiež pri ceste, takže nemusím do parku privádzať ďalšiu cestu a galéria vie byť ľahko zásobovaná a hlavne bezbariérová.

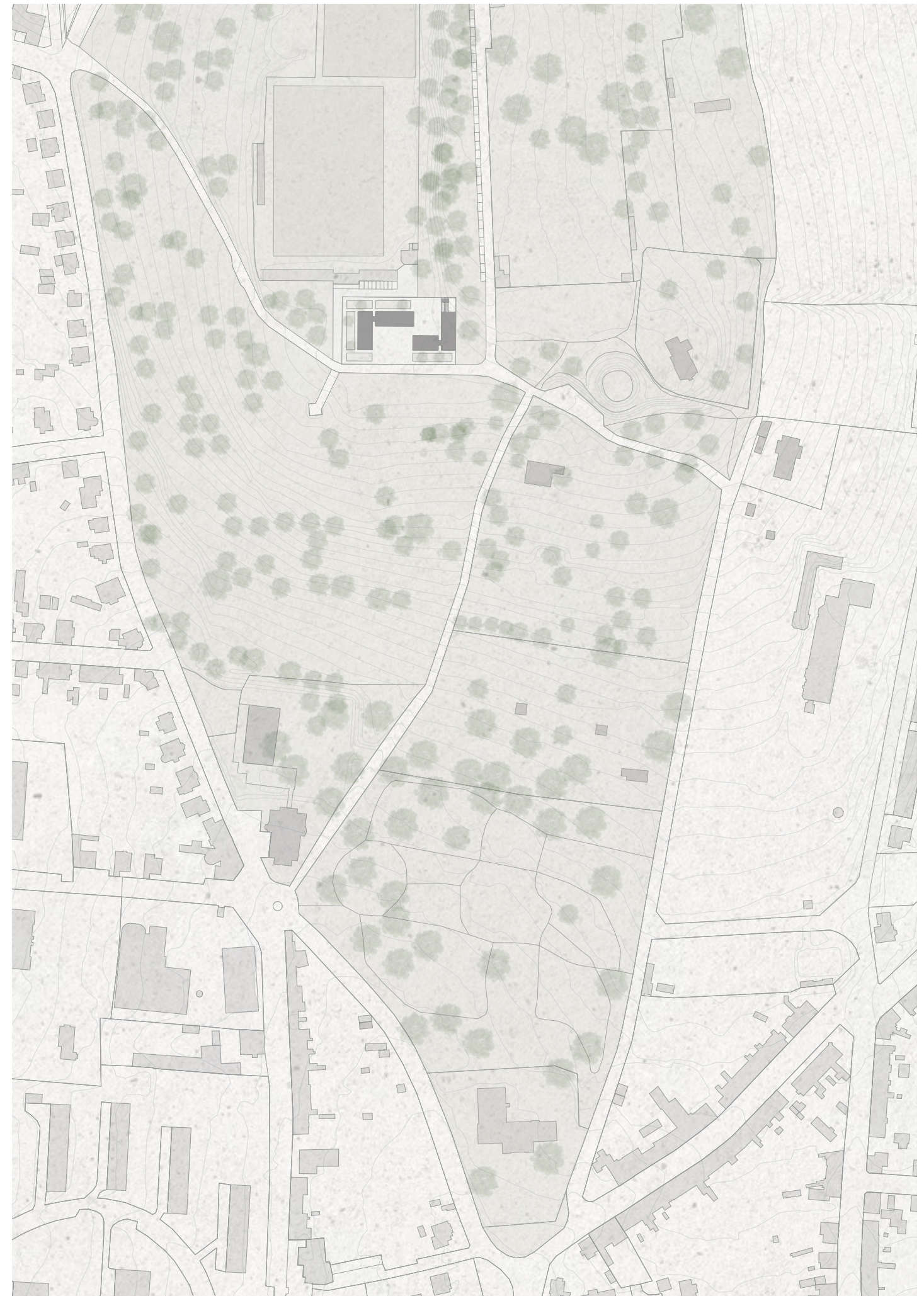
Reprezentovať sochársku tradíciu nebolo jediným cieľom tohto projektu. Hořice, ako menšie mesto, majú problém občanom ponúknuť sociálne a kultúrne vyžitie. Veľkým problémom je aj nefunkčné námestie, ktoré v dnešnej dobe slúži ako parkovisko.

Preto bolo mojou snahou v parku postaviť nielen galériu, ale aj nové kultúrne centrum, kde by sa obyvatelia vedeli stretávať a kde by sa vedeli odohrávať podujatia ako prednášky, plesy, oslavy, divadelné a filmové predstavenia, dielne a workshopy.

Vytváram preto na vrchu kopca akúsi piazzetu, ktorá slúži jednak ako zakončenie prechádzky medzi sochami, tak ako nové kultúrne centrum a vymenované akcie sa tak vedia odohrávať ako vo vnútri, tak aj vonku. Piazzetu dopĺňa amfiteáter zasadený v kopci.

Ďalším dôležitým rozhodnutím bolo pre mňa zasadenie galérie pod zem, kedy sa do námestia a okolia prepisuje iba svetlíkmi. Toto rozhodnutie mi pomohlo priblížiť stavbu Hořickému merítku a stavba nepôsobí voči parku násilne.

Okoliu sa stavba približuje aj svojim vzhľadom a jedná sa v podstate o ďalšie súsošie z kameňov - **kromlech**.









**Hrudka zeme**

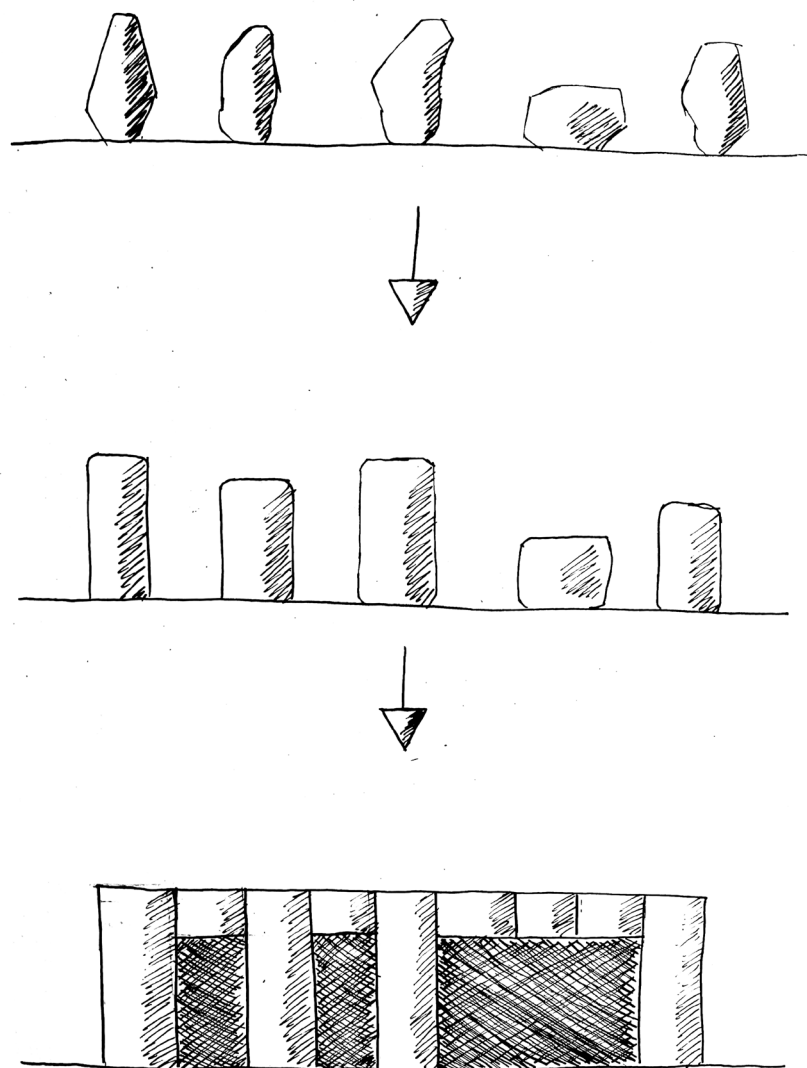
Ťah a tlak, a postup času,  
hľadať tvar - pretvoriť masu.

Hľadať nové, hľadať známe,  
premena a odhodlanie.

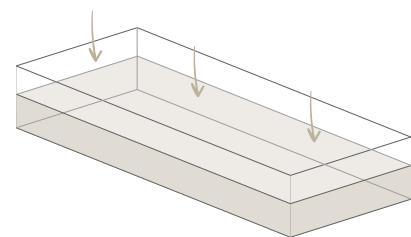
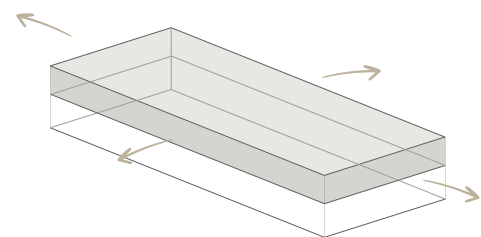
Dotyk ruky, hrudka zeme,  
podvoliť sa cieľu, zmene.

Ťah a tlak, a trocha času,  
hľadať tvar a hľadať krásu.

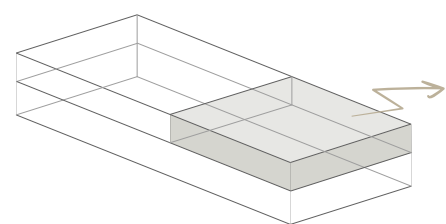
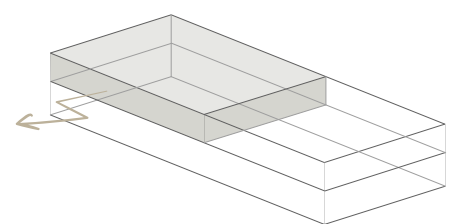




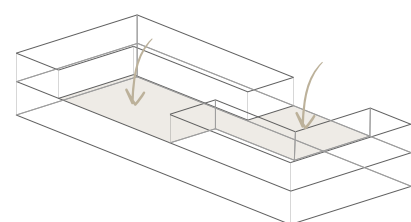
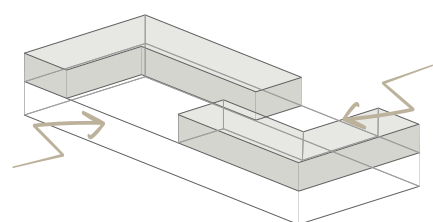
**Kromlech** [kelt.] je megalitická stavba zo stojatých kameňov radených do priamok alebo kriviek [kruhov], hore spojených vodorovným kameňom na spôsob nadpražia alebo kladia.



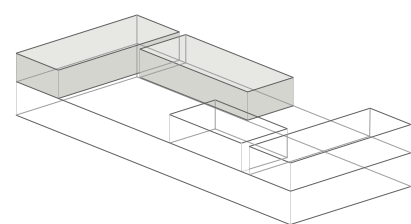
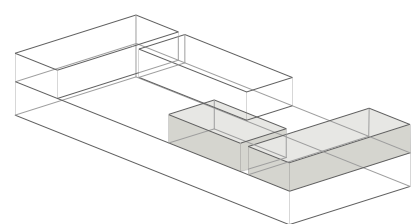
rozdelenie na hmoty, ktoré potrebujú svetlo z boku a na tie, čo ho potrebujú zhora



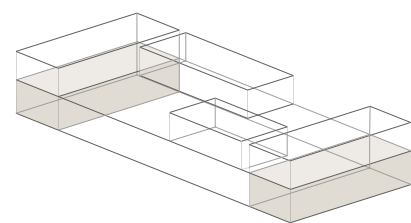
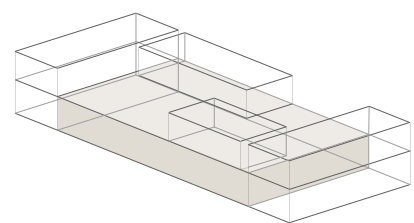
orientácia reprezentatívnej časti do parku a prevádzkovej časti chrbtom k parku



tvorba medzipriestoru, ktorý prepúšťa svetlo do galérie

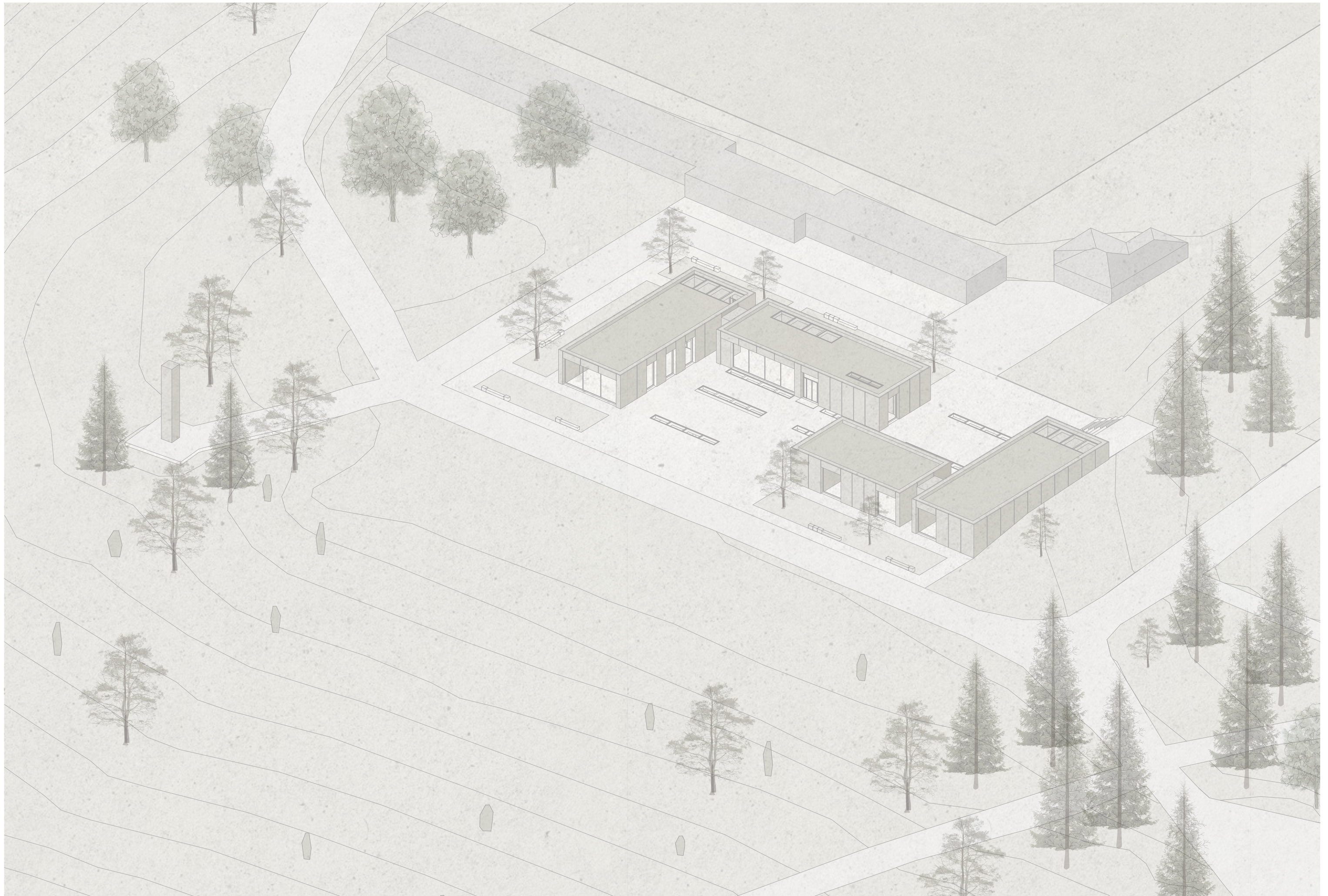


drobnejšie členenie podľa funkcií



umiestnenie galérie pod zdroj svetla, prevádzkové priestory mimo

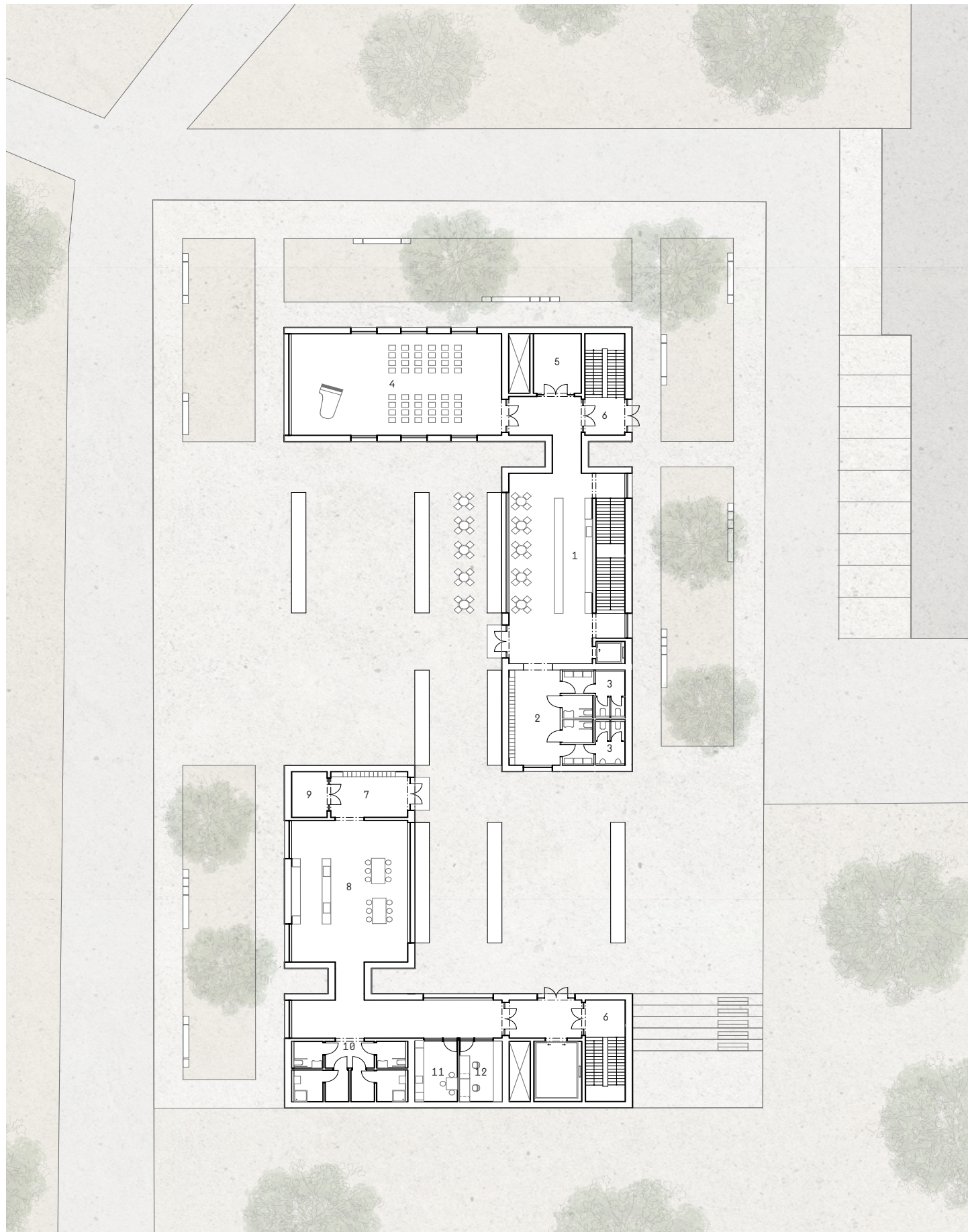












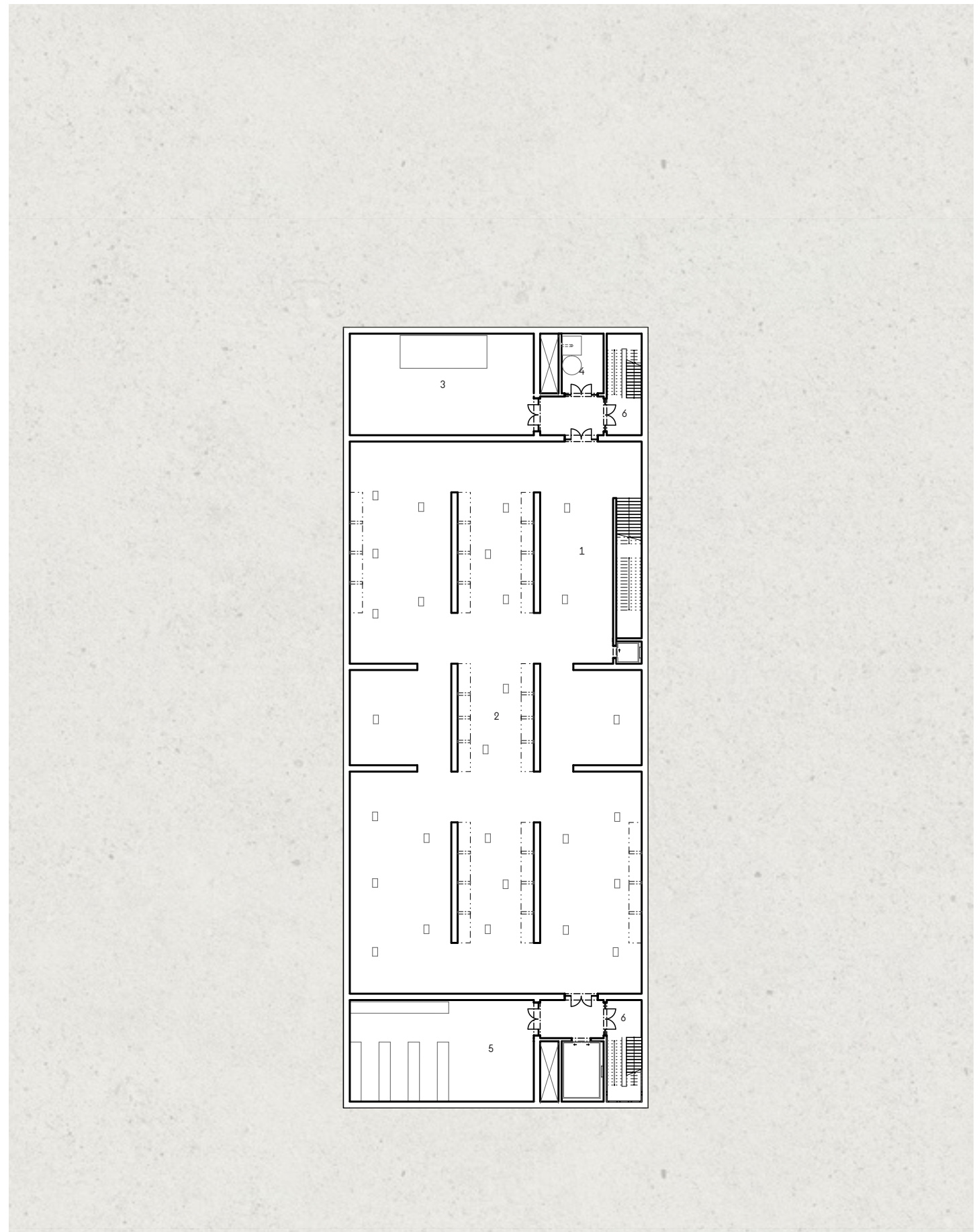
Pôdorys 1.NP

- 1 recepcia s kaviarňou
- 2 šatňa
- 3 toalety

- 4 multifunkčný sál
- 5 sklad
- 6 únikový východ

- 7 vchod
- 8 dielňa
- 9 sklad

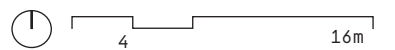
- 10 šatne
- 11 kuchyňa
- 12 kancelária



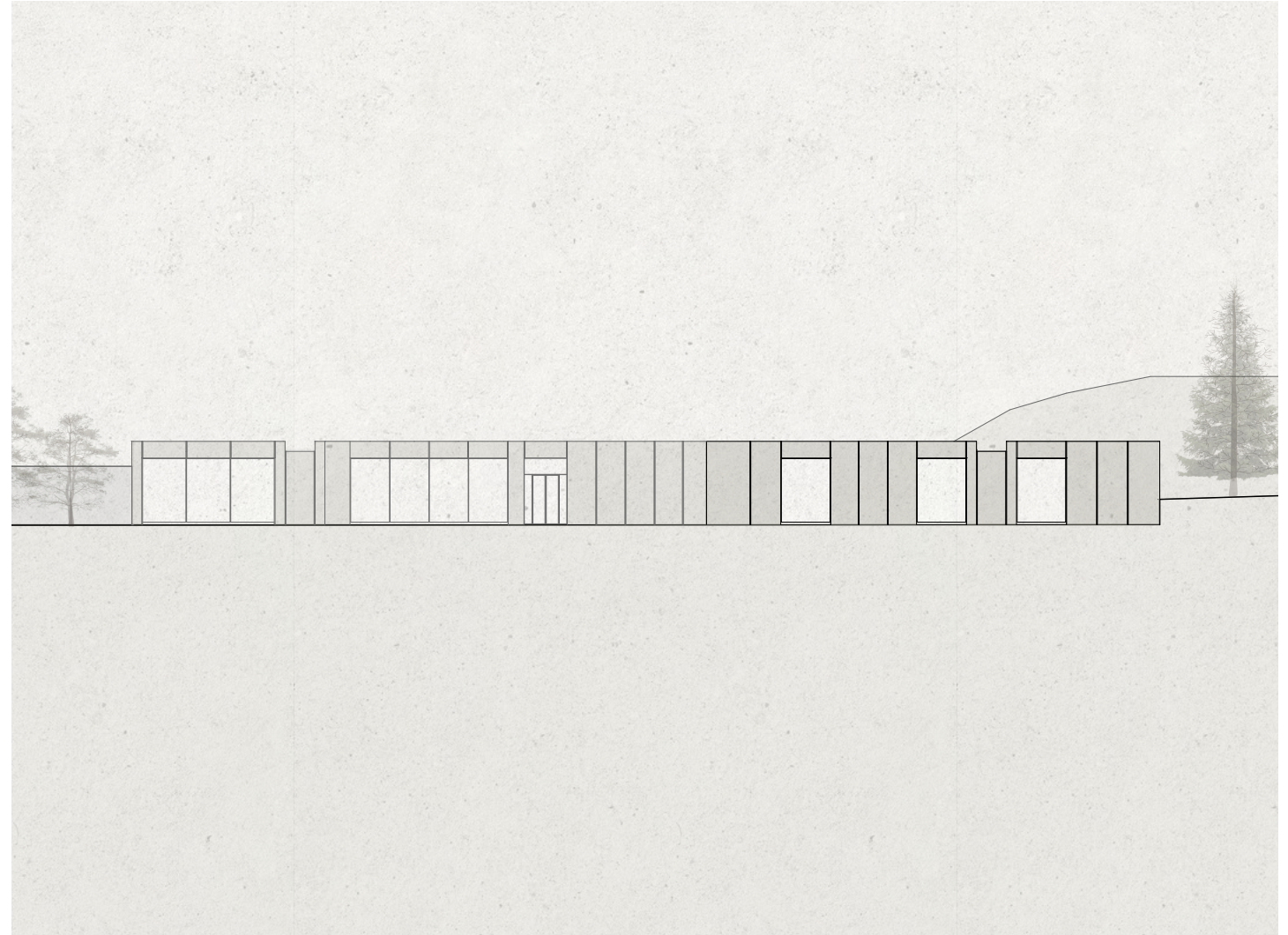
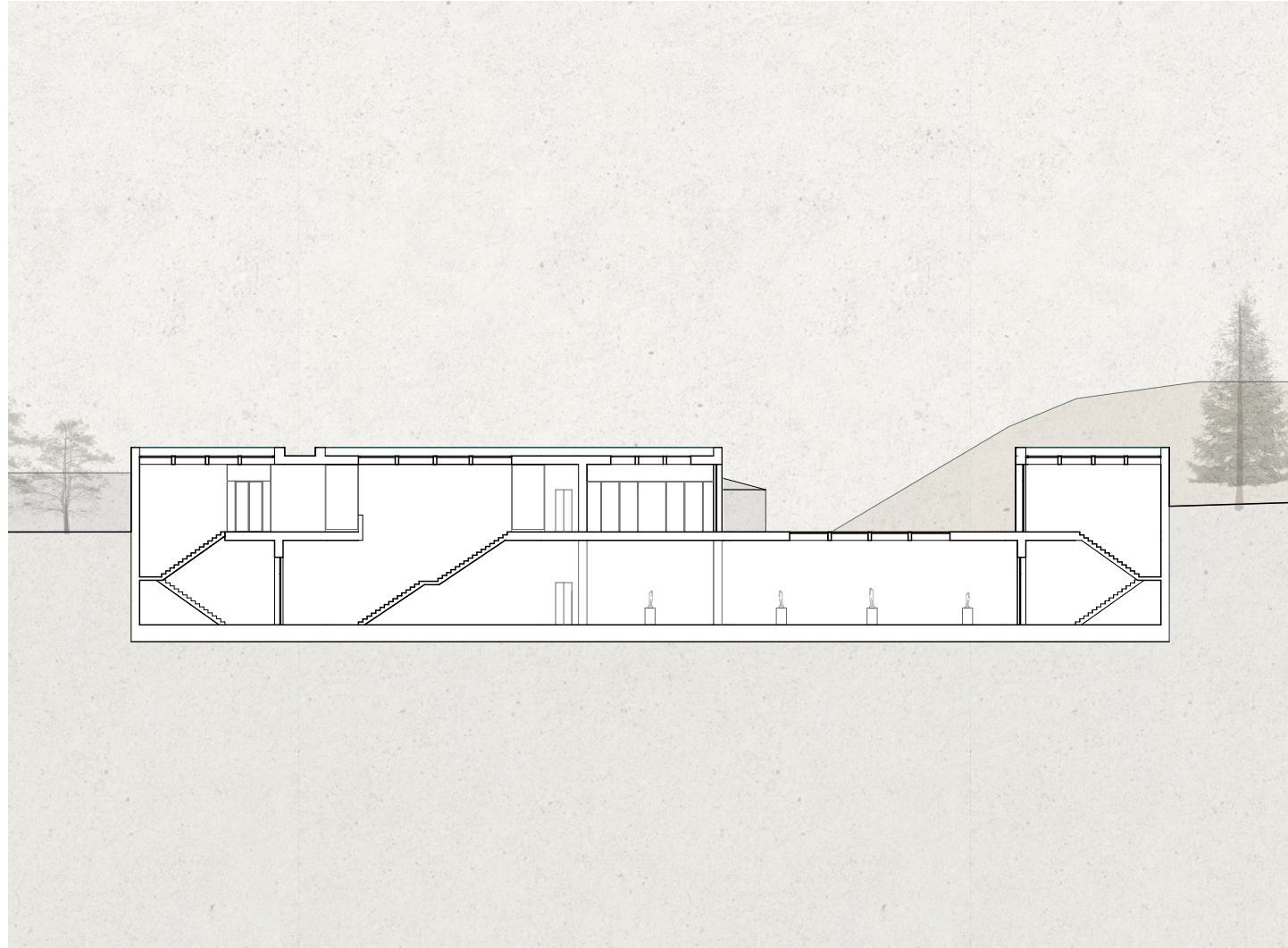
Pôdorys 1.PP

- 1 vchod do galérie
- 2 výstavné priestory
- 3 vzduchotechnika

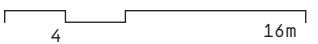
- 4 technická miestnosť
- 5 depozitár
- 6 únikový východ





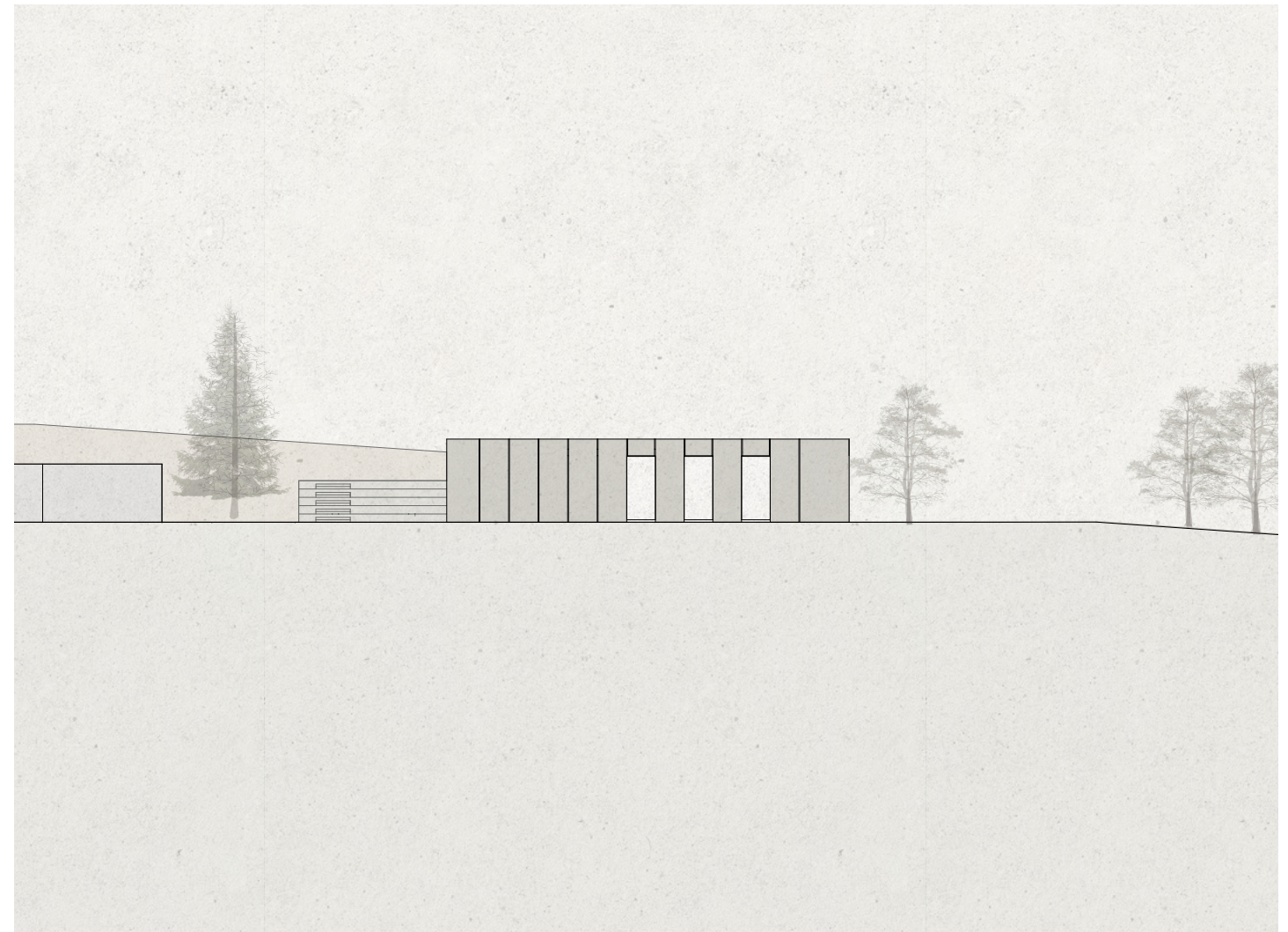
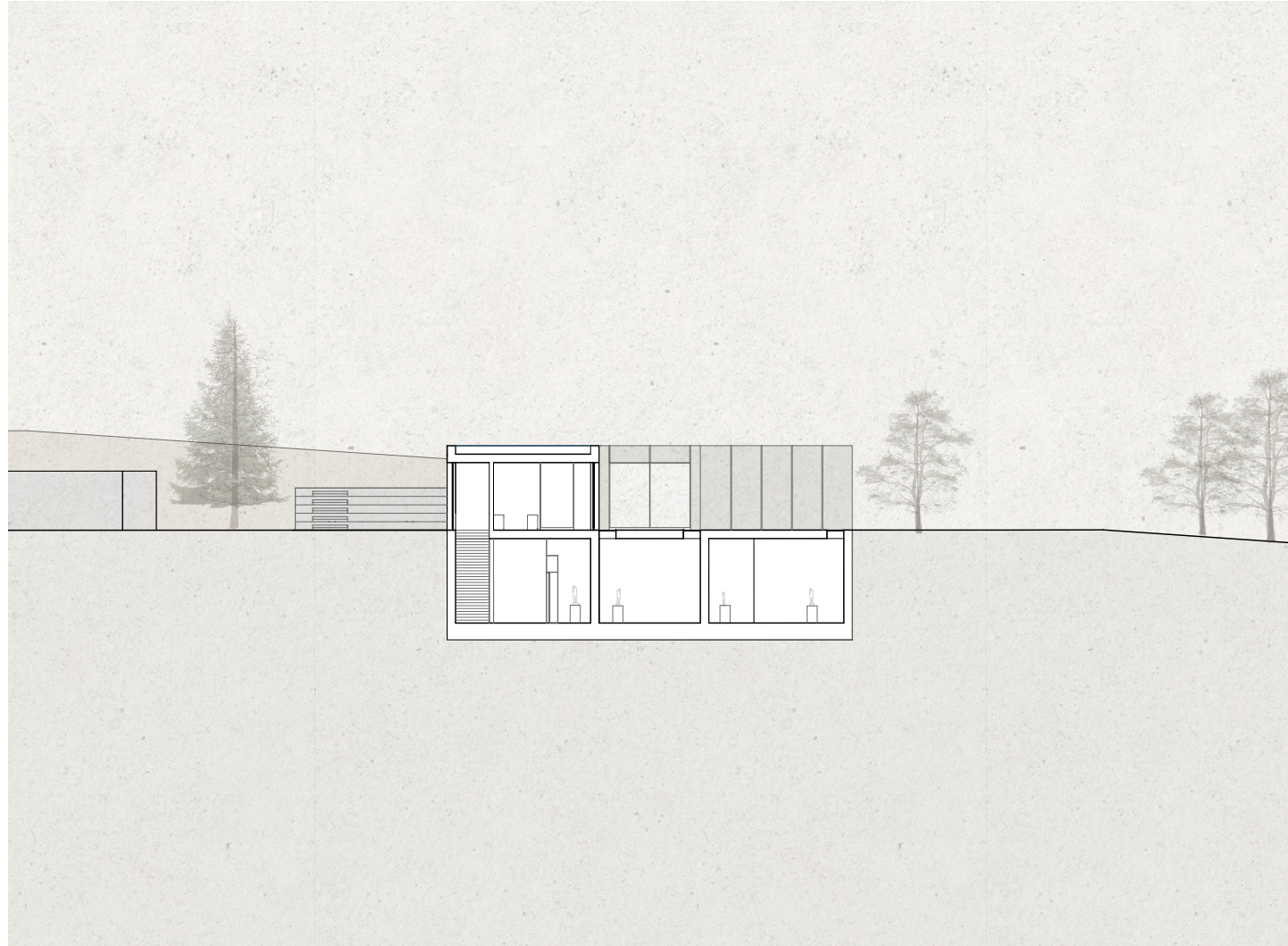


Pozdížny rez

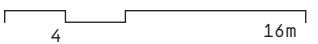


Západný pohľad





Priečny rez



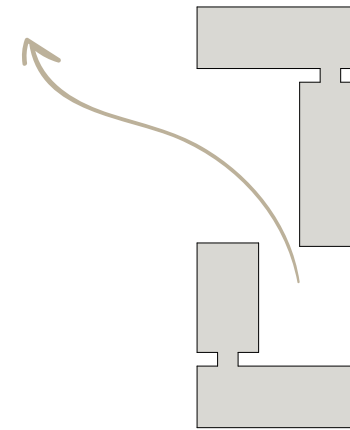
Severný pohľad





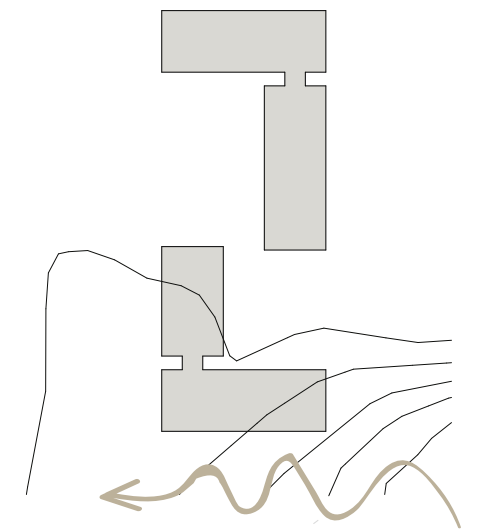
Piazeta

□

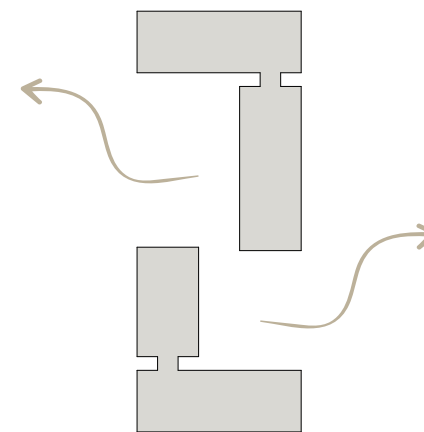


priechodnosť, priehľad na obelisk

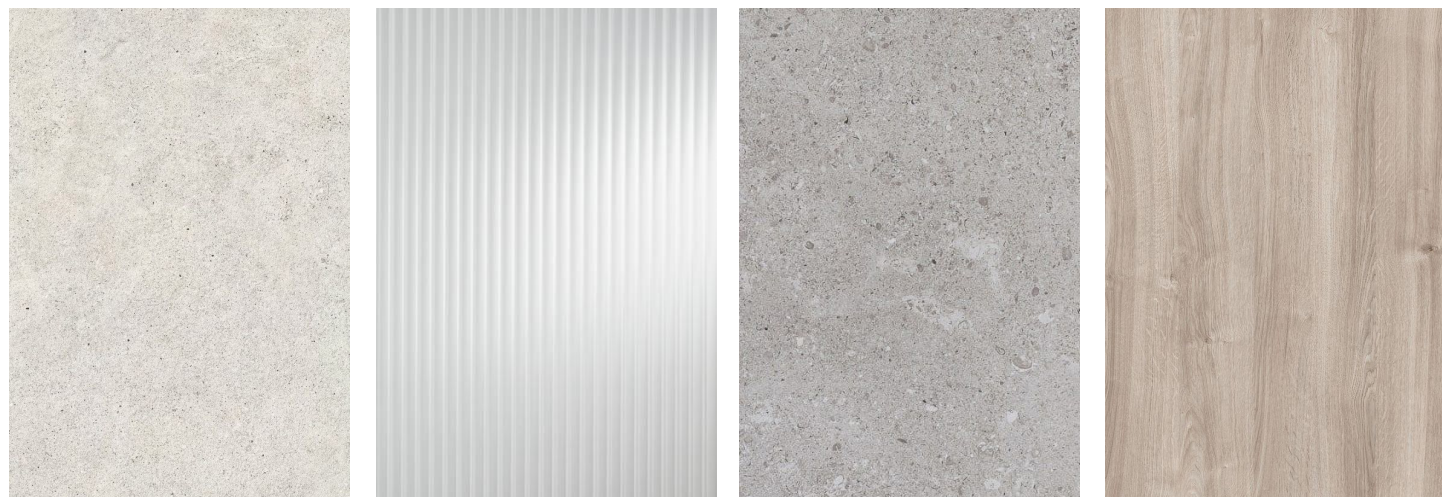
navrátenie pôvodného terénu



oddelené predpriestory pre kaviareň a dielne







Vonku i vo vnútri sa prepisuje povrchový betón vo farbe pieskovca.

Podlahy sú z liateho betónu tmavšieho sivého odtieňa.

Tieto tvrdé materiály sú v interiéri zjemnené dubovým drevom.

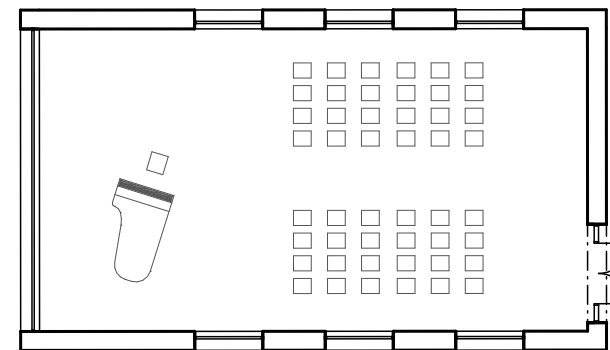
Svetlíky na námestí sú z pochodzieho skla v rovine nášlapnej vrstvy.



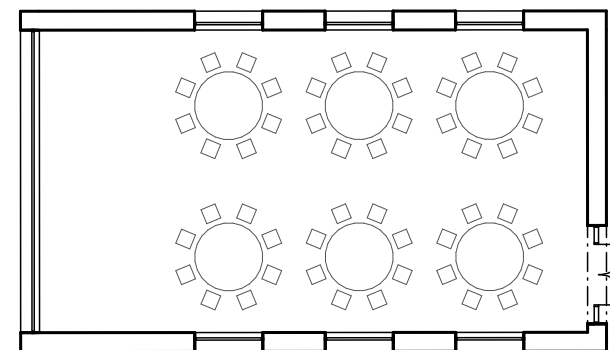




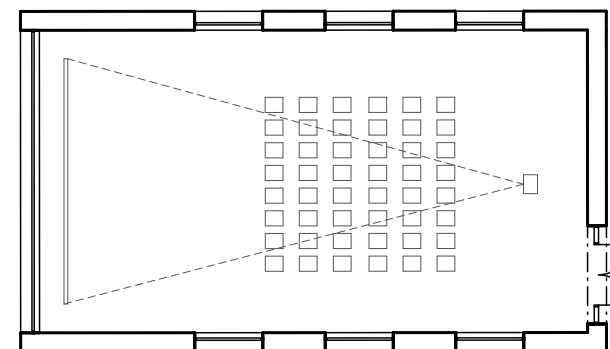
Multifunkčný sál



koncert, divadlo



oslava, workshop

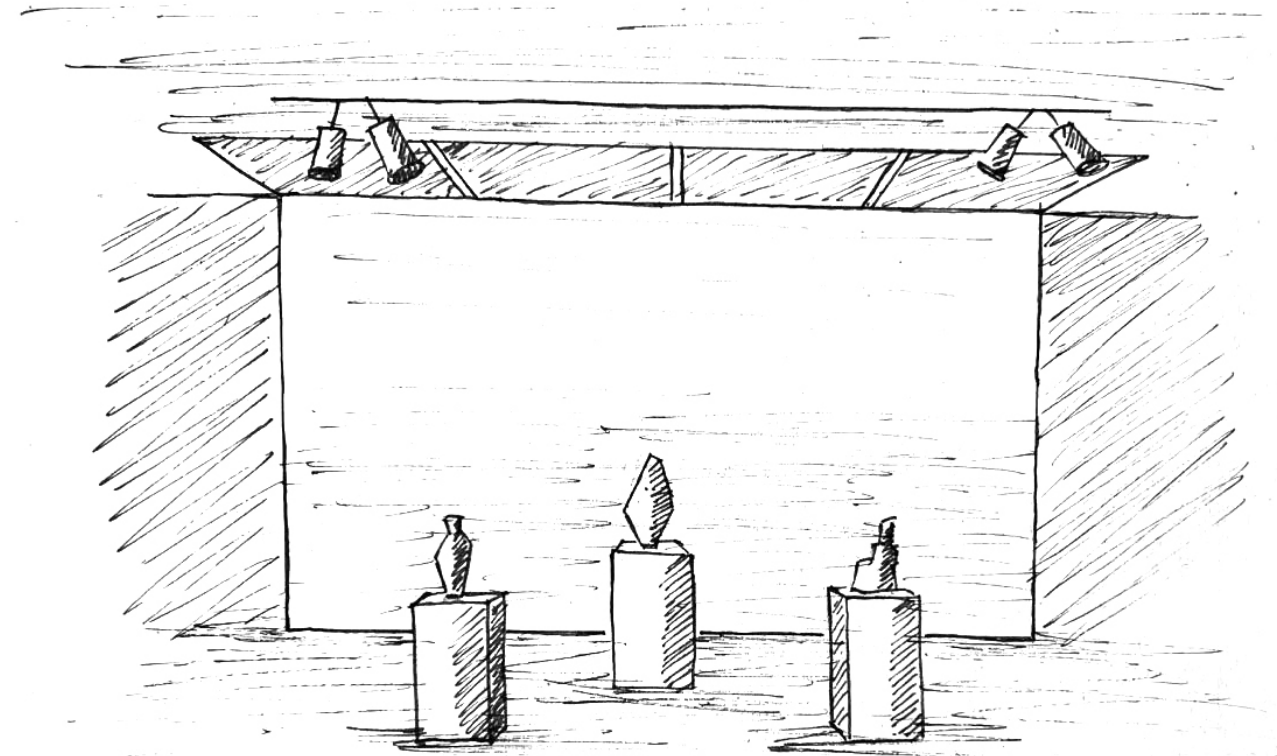


premietanie, prednáška





Vstup do galérie





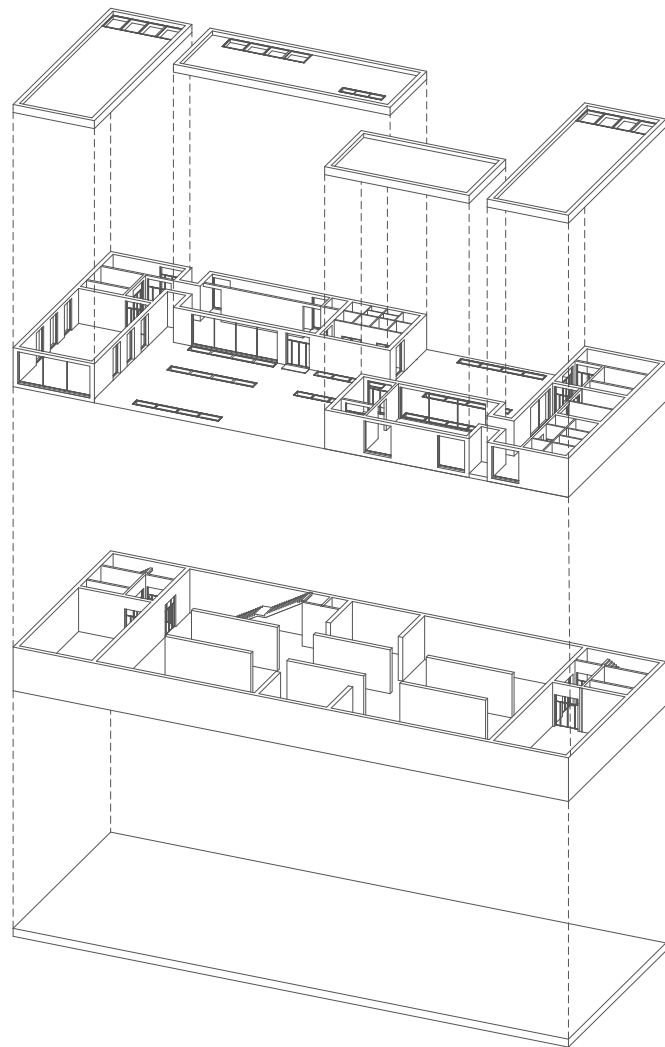






Intímny výstavný priestor

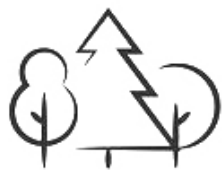




**Bilancia plôch**

HPP	2270	m <sup>2</sup>
ČPP	2040	m <sup>2</sup>
galerijne priestory	910	m <sup>2</sup>
recepčia s kaviarňou	85	m <sup>2</sup>
sál	115	m <sup>2</sup>
dielne	90	m <sup>2</sup>
depozitár	115	m <sup>2</sup>





Už pri umiestňovaní galérie bolo pre mňa prioritou zeleň chrániť a neuberat z nej. Staviam preto na mieste predošlého parkoviska a vysádzam na ňom nové trávnaté plochy.



Zastavaná plocha je malá práve kvôli rozhodnutiu umiestniť galériu pod zem. Toto rozhodnutie ďalej prispieva k stálej teplote v galérii, ktorá by inak musela byť nárazovo regulovaná.



Svah parku Gothárd je orientovaný na západ, preto budove hrozilo prehrievanie. Okenné otvory sú preto relatívne malé a tvar budovy spôsobuje tienenie sám sebe.



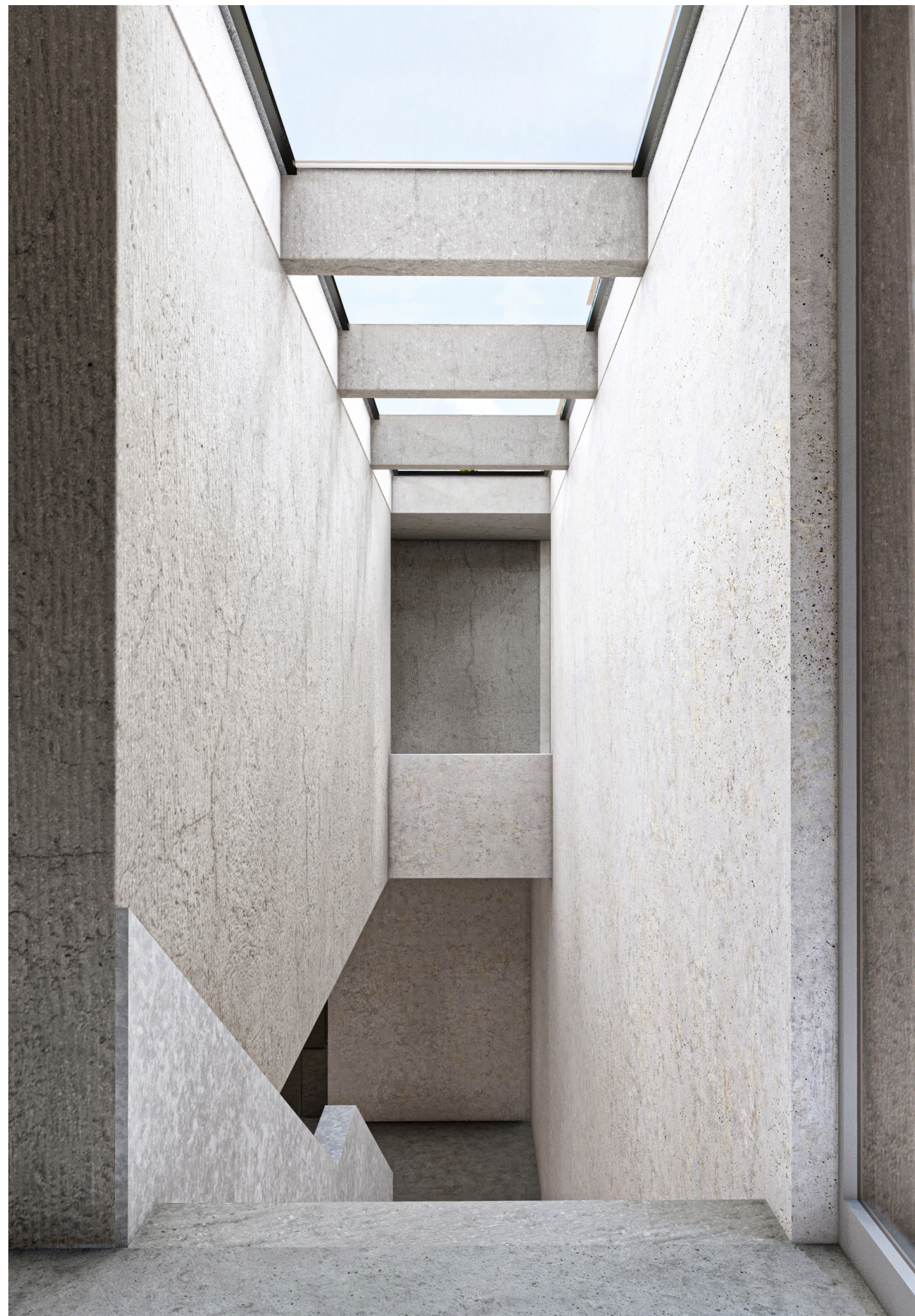
Budovu galérie umiestňujem už k existujúcej ceste, ktorá obsluhuje ako okolitý štadión, tak cintorín. Podarilo sa mi teda vyhnúť sa výstavbe novej cesty, ktorá by iba zbytočne priviedla do parku premávku.



Z pozemku zbieram dažďovú vodu v retenčnej nádrži, ktorú následne používam na údržbu zelenej strechy. V prípade prebytku vie byť voda poskytovaná príslušnému štadiónu.



Na strechu umiestňujem i solárne panely, ktoré opäť zásobujú galériu a príslušný štadión. Nadbytočná energia ide naspäť do verejných sietí, ktorých pripojenia sú na danom mieste k dispozícii a nemusím ich zbytočne do parku.







Pohľad zo zadu na amfiteáter



© 2024

Ateliér Hlaváček-Čeněk-Minarovič  
zimní semestr 2023/24

Ústav navrhování II  
Fakulta architektury ČVUT v Praze

Portfolio celého ateliéru najdete na  
[issuu.com/atelierhlavacekcnenk](https://issuu.com/atelierhlavacekcnenk)



