

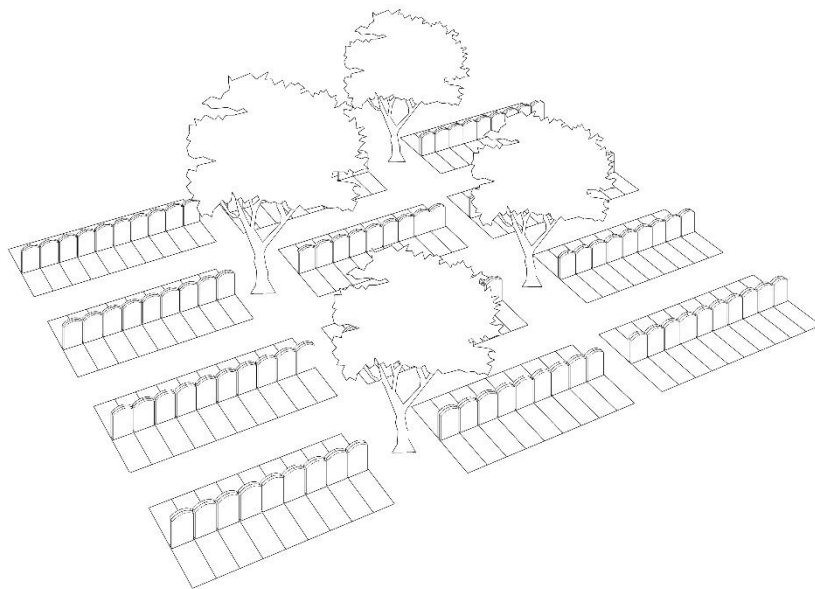
Julie Skuhrová Hrubá

Diplomní seminář

vedoucí: prof. Ing. arch. Ján Stempel, doc. Ing. arch. Ondřej Beneš, Ph.D

2023/2024

HŘBITOV V ČESKÝCH BUDĚJOVICÍCH



Abstrakt

Semestrální práce z předmětu DS se zaměřuje na analýzu podkladů vedoucí k diplomové práci týkající se návrhu nového hřbitova v Českých Budějovicích. Práce obsahuje textové i obrazové podklady. Cílem je vytvořit si stabilní podklad pro další detailní rozpracování.

Obsah

0. Úvod
1. Analýza
2. Koncept
3. Specifikace

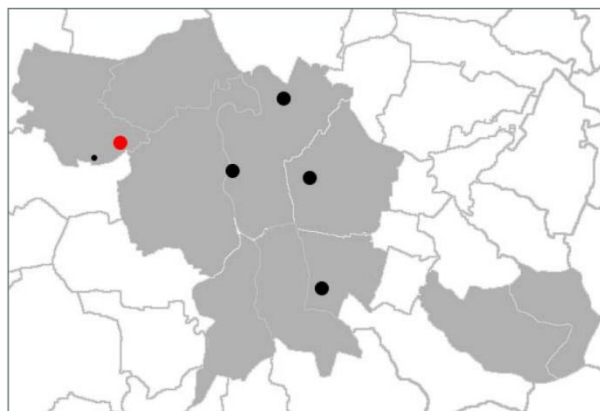
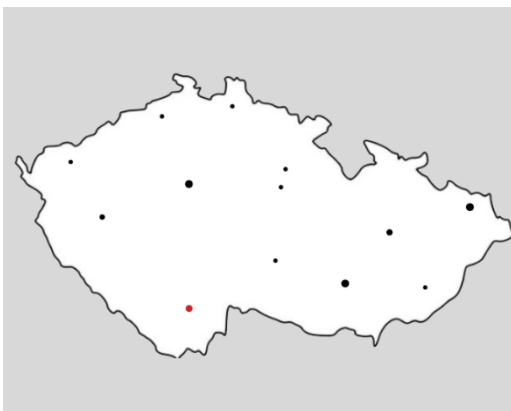
0. Úvod

Hřbitovy mají v obcích důležitý význam – sociální a ekologický. Jedná se o veřejný prostor se specifickým významem, který je součástí urbánní struktury ve městě. Cílem hřbitova je pozvat pozorovatele a pozůstalé k jedné poslednímu rozloučení, ale také k následné návštěvě zemřelých. Architektura hřbitova by tak neměla působit tísnivě a chmurně, ale jako příjemná pietní zahrada, jako park zesnulých. Hřbitov je veřejný prostor a měl by symbolizovat duchovno, věčnost, životní koloběh.

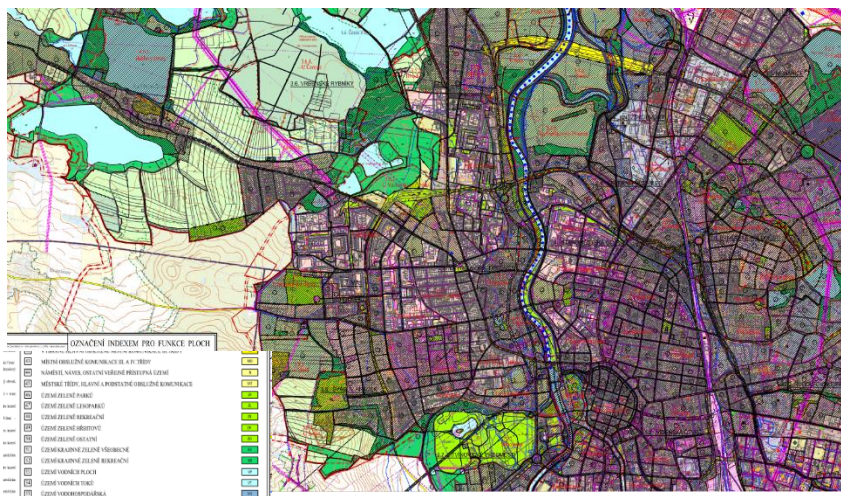
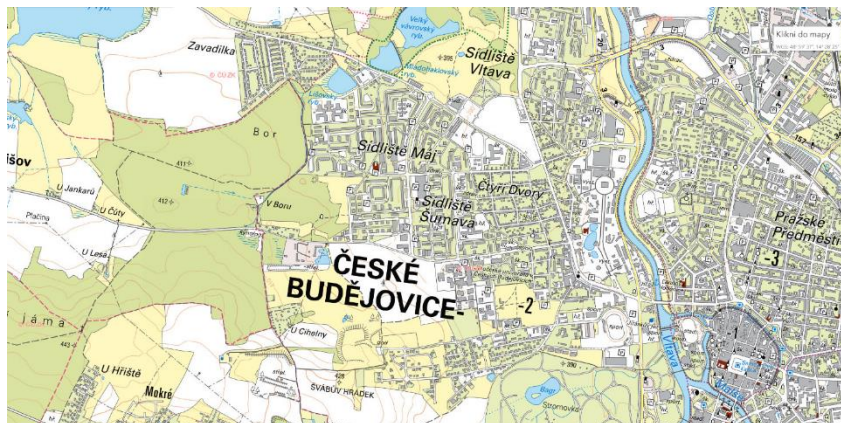
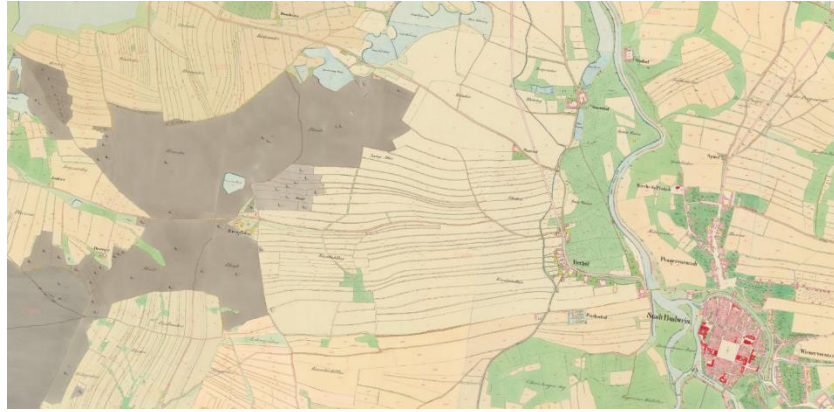
Novodobé hřbitovy musí vyhovovat nejen současným požadavkům pohřbnictví ale také těm budoucím, vzhledem k povaze a dlouhé životnosti těchto míst. Při projektování i následnému rozšiřování je třeba myslet na správné programování tak, aby koncept splňoval funkční požadavky i estetické nároky.

1. Analýza

Poloha plánovaného hřbitova leží na kraji města v části, která je plánovaná se do budoucna rozvíjet. Momentálně je poloha umístěna na kraji zástavby mezi polem, lesem a zástavbou dvoupodlažních rodinných domů. Vzhledem k tomu, že se jedná o kraj zastavěné zóny, chybí zde MHD doprava, cesty, parkoviště, přidružené služby apod.



Obrázek č.1- Pozice Českých Budějovic, (zdroj: [1]) Obrázek č.2- Pozice hřbitovů v ČB, (zdroj: [2])



Obrázky č.3- Mapové podklady, (zdroj: [3])



Obrázek č.4 – Náhled nad danou lokalitu, červená znázorňuje vymezenou plochu, (zdroj: [4])

2. Koncept

Hřbitovy jsou nedílnou součástí života, historie a našeho kulturního dědictví. Jsou stavbou, ve které se setkává několik generací a které zde stojí staletí. Narozdíl od jiných typů staveb se po většinou nebourají a nepřesouvají na jinou lokalitu. Jsou pravidelně navštěvovány všemi generacemi po celý rok, kteří zde vzpomínají na minulost. Jsou součástí města, ale po vstupu se návštěvník ocitne jakoby někde jinde, kde platí zvláštní pravidla.

Funkce hřbitova:

Hřbitov jako místo setkávání živých a mrtvých, setkávání komunity. Hřbitov se čím dál častěji stává místem, které slouží jako veřejný park, zahrada nebo lapidárium pod širým nebem. Plochy hřbitovů zabírají značnou část městské zeleně a tím také přispívají k udržení fauny a flóry ve městě. Společnost tak oceňuje přínos stávajících hřbitovů jako parků v městském prostředí.

3. Specifikace

Uložení ostatků:

Hřbitovy s klasickým způsobem pohřbívání stále více ztrácejí svou primární funkci pro pohřbívání do klasických hrobů. Čím dále více klade důraz na udržení životního prostředí, žijí ekologicky a přemýšlejí nad dopadem klimatické krize. S tím se mění požadavky na moderní pohřbívání.

Tradiční hřbitov – pohřbívání v rakvi do země

Zpopelnění ostatků:

- na rozptylové loučce
- na vsypové loučce
- uložení urny do hrobu nebo do kolumbária
- les vzpomínek

POHŘBENÍ

OBŘAD

22% DO ZEMĚ	100% S OBŘADEM
78% ŽEHEM	30% S OBŘADEM
.....	70% BEZ OBŘADU

Tradiční hrob

Pohřbívání do země klade větší požadavky na prostor než proces spalování. Výroba rakví je energeticky náročná a rozklad rakví i oblečení zemřelého je dlouhá. Některé části pozůstalého, jako umělý chrup, implantáty apod. se nerozloží vůbec. Při rozkladu se také do země uvolňují chemikálie.

Kremace

Kremace je způsob pohřbívání, při kterém se mrtvé tělo spálí v krematoriu. Tento proces se v posledních letech stává stále populárnějším, protože je ekologičtější než pohřbívání do země a také proto, že umožňuje rodině zesnulého vlastnit jeho pozůstalost v podobě urny s popelem. Na druhou stranu vznikají při spalování emise, které tělo při žehu produkuje.

Ekologický pohřeb

Pro ekologické pohřby je typické, že se např. na hrobové místo namísto náhrobku umísťují náhrobky přírodní- stromy, které jsou navíc pro region typické, vysazují se květiny či jiná zeleň. Na některých hřbitovech se pohřbívají celá těla, jinde se ukládá pouze popel. Rakve či urny jsou tomuto rovněž přizpůsobeny.

Rozptylová loučka

Rozptylová loučka je zatravněné pietní místo určené k rozptýlení popela zemřelého. Na ploše trávníku není dovoleno pokládat květiny nebo rozsvěcovat svíčky. Na loučku je z pietních důvodů mimo obřad vstup zakázán. Velikost se projektuje dle předpokládaného počtu rozptylů, přičemž na jeden rozptyl je třeba 5m² a je nutné poté tuto plochu nechat regenerovat. Obvykle se navrhuje na cca 1/10 celkové plochy. Toto místo by mělo být zřetelně označeno.

Vsypová loučka

Vsypová loučka je zatravněné pietní místo a slouží k ukládání zpopelněných ostatků pod drn do přesně vytyčených jamek. Podkladem je přesná vymezená síť možných

vsypů, která eviduje informaci o zemřelém. Vsyp je prováděn do otvoru o průměru 250 mm a hloubky 550-600 mm při prvním vsypu. Na loučku je z pietních důvodů mimo obřad vstup zakázán. Tato síť je navržena projektantem. Nájem vsypové jamky bývá zpoplatněn.

Les vzpomínek

Provádí se většinou uložení popela v rozložitelných urnách k některému ze stromů lesa.

V lese nejsou žádné náhrobky, jména zesnulých mohou být značena například na dřevěných deskách připevněných k danému stromu. Popel je zde možné ukládat pouze v období od dubna do října.

Kompostování zemřelých

Tato metoda zatím není v České Republice povolena, nicméně se jedná o přeměňování lidského těla na půdu. Proces kompostování trvá přibližně 30 dní, na jehož konci si mohou pozůstalí odnést půdu zemřelého člověka. Ta se dá využít např. pro své pěstitelské účely.

Komunikace

Šířka hlavní cesty: min 3000mm

Šířka hlavní cesty umožňující údržbu: min 3500mm

Obslužné doplňující komunikace: 1500-2000mm

Šířka chodníků: 600-1200mm

Technické specifiky

Pro založení hřbitova je třeba povolení hygienika na základě hydrogeologického posudku, který potvrdí výšku podzemní vody, která by měla být min. 2,5m pod povrchem, tzn. Min. 0,5m pod spodní hranicí hrobu, určí dobu tlení v zemině a zdali nebude hřbitov ohrožovat vodní hospodářství dotčeného území.

Návrh by měl také splňovat požadavky na údržbu, která nebude rušit chod pietního místa.

Z návrhu dle územního plánu by měla vycházet plocha 3-5m² na jednoho obyvatele, vč. Zeleně, cest a ostatních ploch.¹

Rozměr u pravidelného pohřebiště zaujímá 30-50% plochy pro pohřbení, 50-70% pro zeleň, cesty atd. Rozměr u nepravidelného pohřebiště zaujímá 20-30% plochy pro pohřbení, 70-80% pro zeleň, cesty atd. ²

¹ Hřbitov jako veřejný prostor, Jan Kovář Martina Peřinková Naděžda Špatenková. Navrhování a rekonstrukce hřbitovů, s.63

² Hřbitov jako veřejný prostor, Jan Kovář Martina Peřinková Naděžda Špatenková. Navrhování a rekonstrukce hřbitovů, s.64

Hrob pro dospělé: 2700mm x 1250mm
Dvojhrob: 2700mm x 2500mm
Dětský hrob: 1400mm x 1000mm
Urnový hrob s pomníčkem: 1000mm x 1200mm
Urnový hrob s epitafní deskou: 1000mm x 1000mm
Hloubka je min. 1500mm.
Přípustná hladina HPV je min. 500mm pod dnem hrobu
Vzdálenost mezi jednotlivými hroby je 300mm
Rozměř betonové buňky kolumbária je 400 x 400 x 400mm

Dostupnost

Pro užívání je nezbytné zajistit parkovací plochy, zastávku či dostupnost MHD, stojany na kola, zázemí včetně WC. Navíc je možné zřídít např. květinářství, kancelář

..

Abý plocha nebyla bariérou, ale byla průchozí, je vhodné ji propojit s okolím několika vstupy. Hřbitov by měl být v co největší míře bezbariérový. Dále by se měly nacházet navigační cedule, lavičky, zdroje vody, místa pro uložení odpadků, přepravní vozíky např. pro převoz hlíny, kytek apod.

Umístění hřbitova

Pozice hřbitova je určena dle platného Územního plánu Českých Budějovic.

Ve městě České Budějovice jsou celkem 4 stávající a funkční hřbitovy, u hřbitova Sv. Otýlie je rovněž zřídno Krematorium pokrývající služby nejen Českých Budějovic, ale i přilehlého okolí.

Tato plocha určena pro zřídno nového hřbitova je umístěna na kraji městské zástavby v části Zavadilka, z jedné strany ohraničující lesem, na druhé pak polem a satelitovou zástavbou. Nedaleko je zde sídliště Nové Dvory.

Momentálně je zde absence jakékoliv infrastruktury, která by mohla sloužit hřbitovu – síť MHD, parkoviště, inženýřské sítě. Bude potřeba brát v potaz ochranné pásmo hřbitova, které sice není dle zákona /stavebního úřadu (?) závazné, ale je obecně doporučeno.

Seznam obrázků

Obrázek č.1: Pozice Českých Budějovic

Zdroj: [1]

Obrázek č.2: Pozice hřbitovů v ČB

Zdroj: [2]

Obrázek č.3: Mapové podklady

Zdroj: [3]

Obrázek č.4: Náhled nad danou lokalitu

Zdroj: [4]

Použité internetové odkazy:

[1] mapy.cz, [cit. 16.10.2023]

[2] lesvzpominek.cz, [cit. 25.11.2023]

[3] recompose.life, [cit. 10.01.2024]

[4] iprpraha.cz, [cit. 10.01.2024]

[5] c-budejovice.cz, [cit. 25.11.2023]