

## ***Spala stará zahrada***

***Slunná  
Zahrada u vily z první republiky***

***atelier Sitta - Chmelová  
FA ČVUT v Praze  
zimní semestr 2024***



## Žofie Vejvodová

Jmenuji se Žofie Vejvodová a studuji ve třetím ročníku programu Krajinářská architektura.

Je mi 21 let a tento rok mě čeká závěr bakalářského studia. Tyto 3 roky mě toho mnoho naučily. Seznámila jsem se s krásami našeho oboru i s procesem tvorby. Nebylo to ale lehké a chvílemi bylo potřeba opravdu mnoho odhodlání. Myslím, že jsem ale získala ke krajinářské architektuře vztah a ať mě další studia zavedou kamkoliv, vždy budu z těchto tří let moci čerpat inspiraci a zkušenosti

Tento semestr zpracovávám projekt malého měřítka, který je zároveň studií k bakalářské práci. Při té příležitosti jsem si zvolila vlastní téma, jímž je návrh zahrady k vile ve Slunné ulici v pražské Ořechovce. Tento projekt jsem si vybrala na základě prosby majitelů vily, kteří jsou mými blízkými, zda-li bych pro ně navrhla zahradu k rekonstruované vile. Viděla jsem to jako jedinečnou příležitost a díky ochotě vedoucích ateliéru jsem tak mohla na projektu pracovat v rámci ateliéru.

Návrh vnímám jako takové probuzení staré zahrady, vdechnutí jí nového života. Dávám důraz na pokojnou a intimní atmosféru, která by měla být v zahradě cítit. Zároveň vidím jako důležité naplnit potřeby dnešní rodiny, ale v souladu, harmonii a s respektem k charakteru a bohaté historii vily i celé lokality.

*o autorce*



*místo*

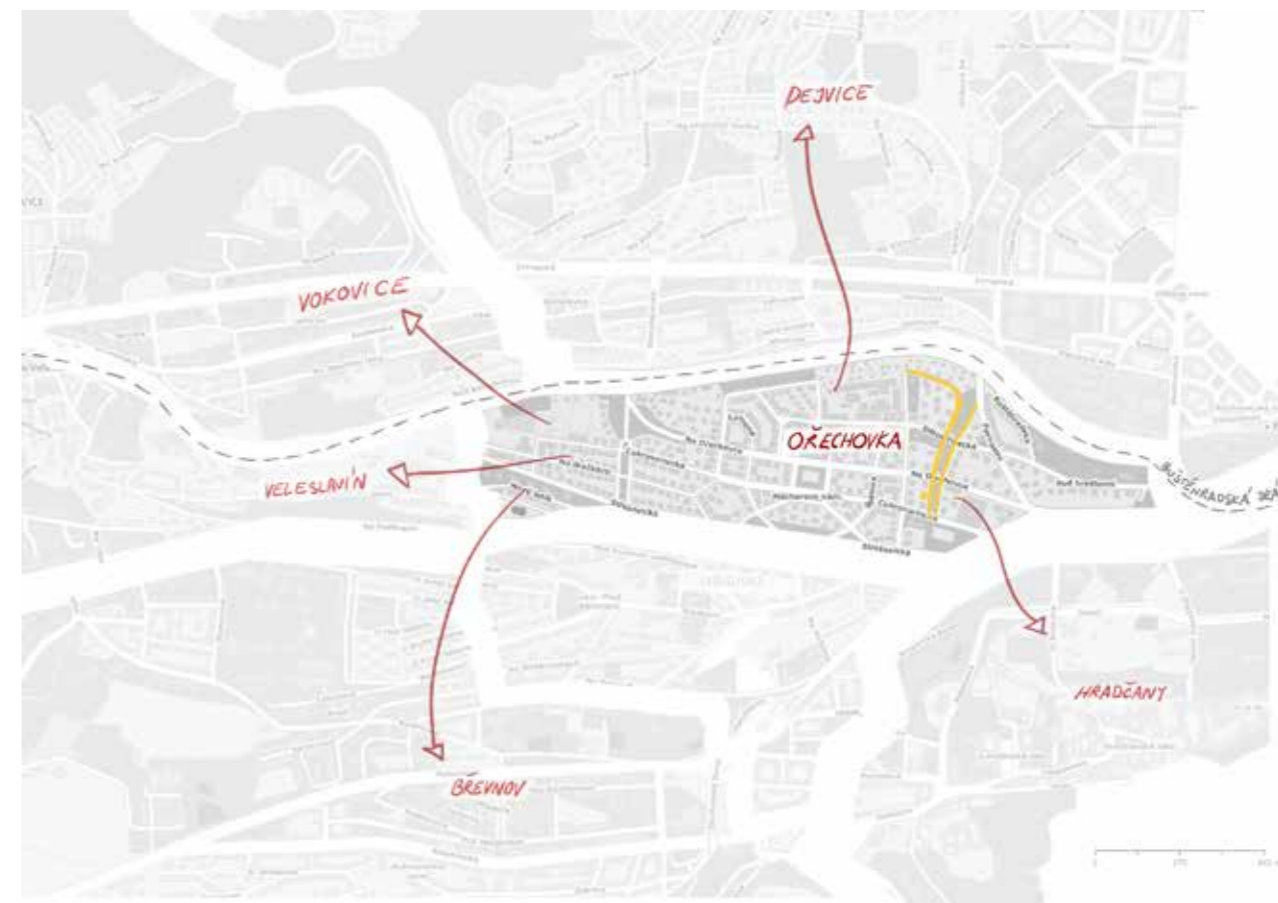
## Ořechovka

Projekt se nachází v pražské vilové čtvrti Ořechovka.

Do 17. století bylo území ve vlastnictví Břevnovského kláštera. V 18. století zde vznikla Bořkova zahrada, z níž vychází i dnešní název čtvrti. Ta byla ale záhy, v roce 1842 zničena při Válce o rakouské dědictví. Od té doby až do první republiky se zde nacházely zejména polnosti, ale později také dělostřelecké sklady a laboratoře.

V roce 1920 začíná výstavba Ořechovky tak jak ji známe dnes. Architekti vycházejí z teorie zahradního města Ebenzera Howarda. Jejím cílem bylo zkloubit výhody městského a venkovského bydlení do jednoho. Za ideální obytnou zástavbu byly považovány rodinné domy se zahradami, doplněné o zeleň ve veřejném prostoru. Původní teorie měla za cíl zejména zkvalitnit život nejchudších vrstev obyvatel žijících ve městech a vyřešit problémy chudinských čtvrtí a slumů. V českém kontextu ale není teorie realizována ve svém plném rozsahu a kontextu, a tak vznikají vilové čtvrti přístupné naopak zejména bohatším vrstvám obyvatel.

Ořechovka si dodnes uchovala svůj původní charakter, který lze považovat za historickou hodnotu. Typickou architekturou jsou jak samostatné vily, tak vily řadové a charakteristické jsou také dvoj-vily.



ČTVRŤ OŘECHOVKA A JEJÍ OKOLÍ



PŘÍKLADY ARCHITEKTURY NA OŘECHOVCE

## Vila Slunná

Pozemek se nachází ve Slunné ulici. Jedná se solitérní, třípodlažní vilu. Vila prochází rekonstrukcí, kdy si navenek zachovává svůj prvorepublikový charakter, ale zároveň se přizpůsobuje potřebám dnešní rodiny.

Nově bude vystavěna na vilu navazující garáž a v zahradě také bazén. Celkově zahrada projde kompletní proměnou. Zachovány budou dvě stávající magnolie v předzahrádce a jabloně podél severního oplocení. Rekonstruován v původním stylu bude také altán v západní části zahrady. V okolních zahradách se nachází několik vzrostlých stromů a keřů, které mírně přistiňují řešený pozemek a zároveň dotváří intimní dojem místa.



40 m

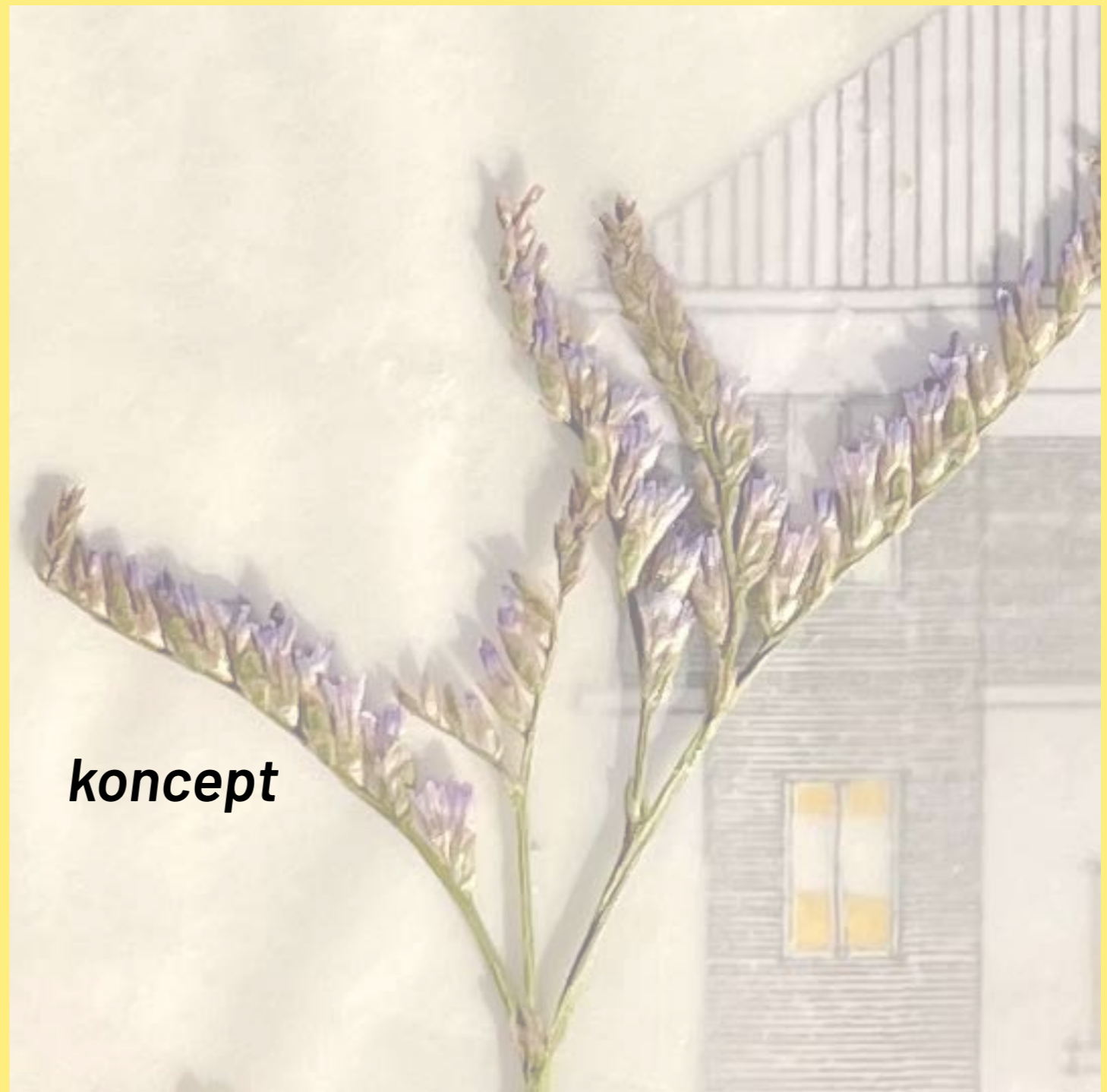
ŘEŠENÝ POZEMEK



PŮVODNÍ STAV VILY A ZAHRADY



AKTUÁLNÍ STAV PŘI REKONSTRUKCI



Projekt vnímám jako probouzení místa, které do teď nějakou dobu spalo. Nově příchozí rodina (rodiče a tři dcery ve věku 12 - 20 let) vdechne domu i zahradě nový život. Zároveň se ale jedná o místo s historií a určitým charakterem, který je pro něj typický. Koncept zahrady je proto postaven na harmonii nových prvků a celkové atmosféry lokality.

## Aktivity

Na schématu můžeme vidět aktivity, které budou pravděpodobně v zahradě probíhat a které části se pro ně nabízí. Předzahrádka plní zejména reprezentativní funkci. Naopak soukromá část zahrady za vilou, bude sloužit k rekreačnímu využití, ať už aktivnímu využití, tak odpočinku. Zároveň by měla také dotvářet charakter domova jako celku. A to i když v ní člověk zrovna není, například při pohledu z okna.

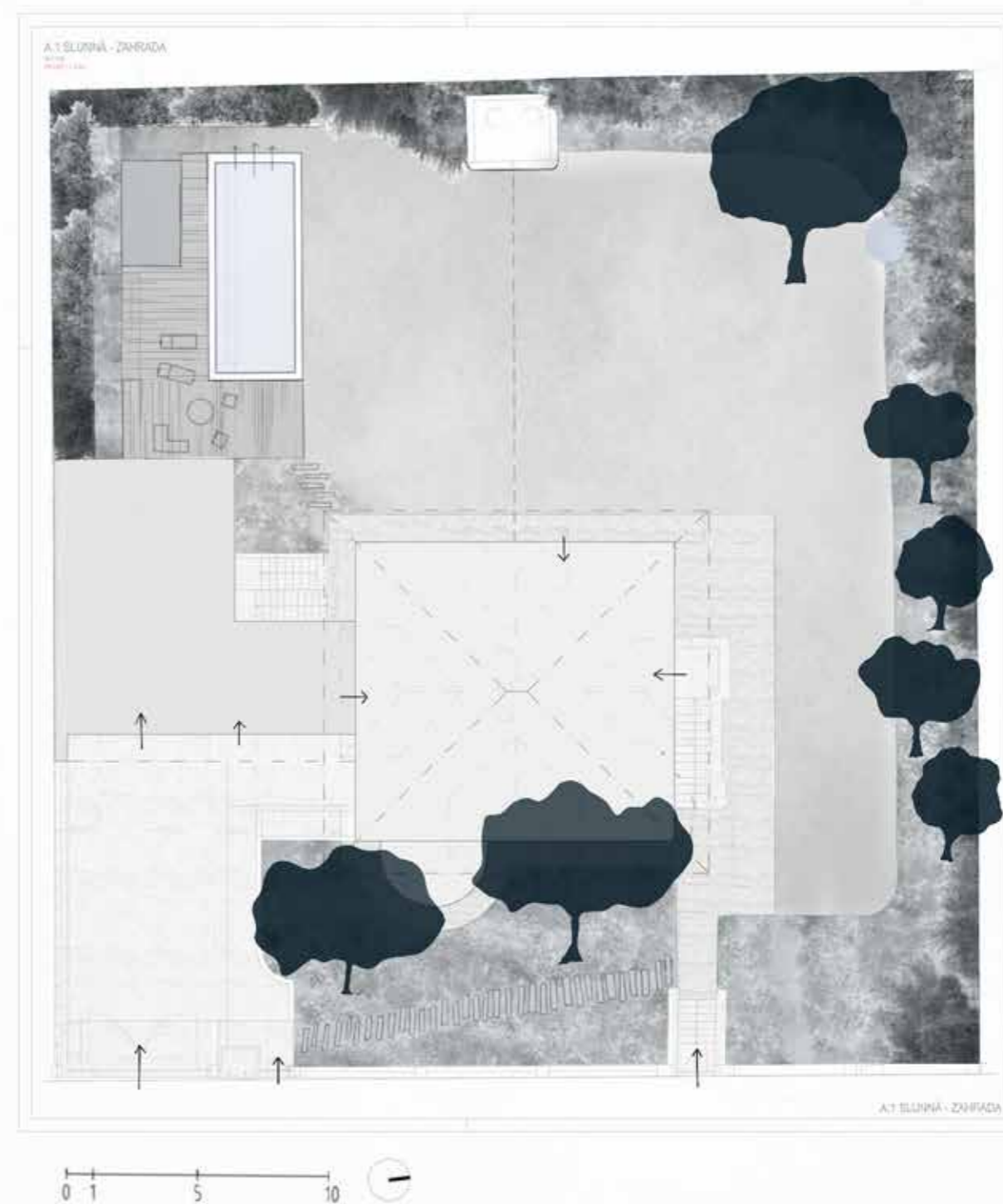


SCHÉMA AKTIVIT

Největším zásahem do zahrady je nově budovaný bazén se saunou. Ten navazuje na novou garáž a vytváří tak poměrně geometricky formální prostor. Prvotní návrh od architektů umísťoval bazén poměrně blízko oplocení a saunu k rohu bazénu u garáže. Toto uspořádání jsem v návrhu pozměnila.

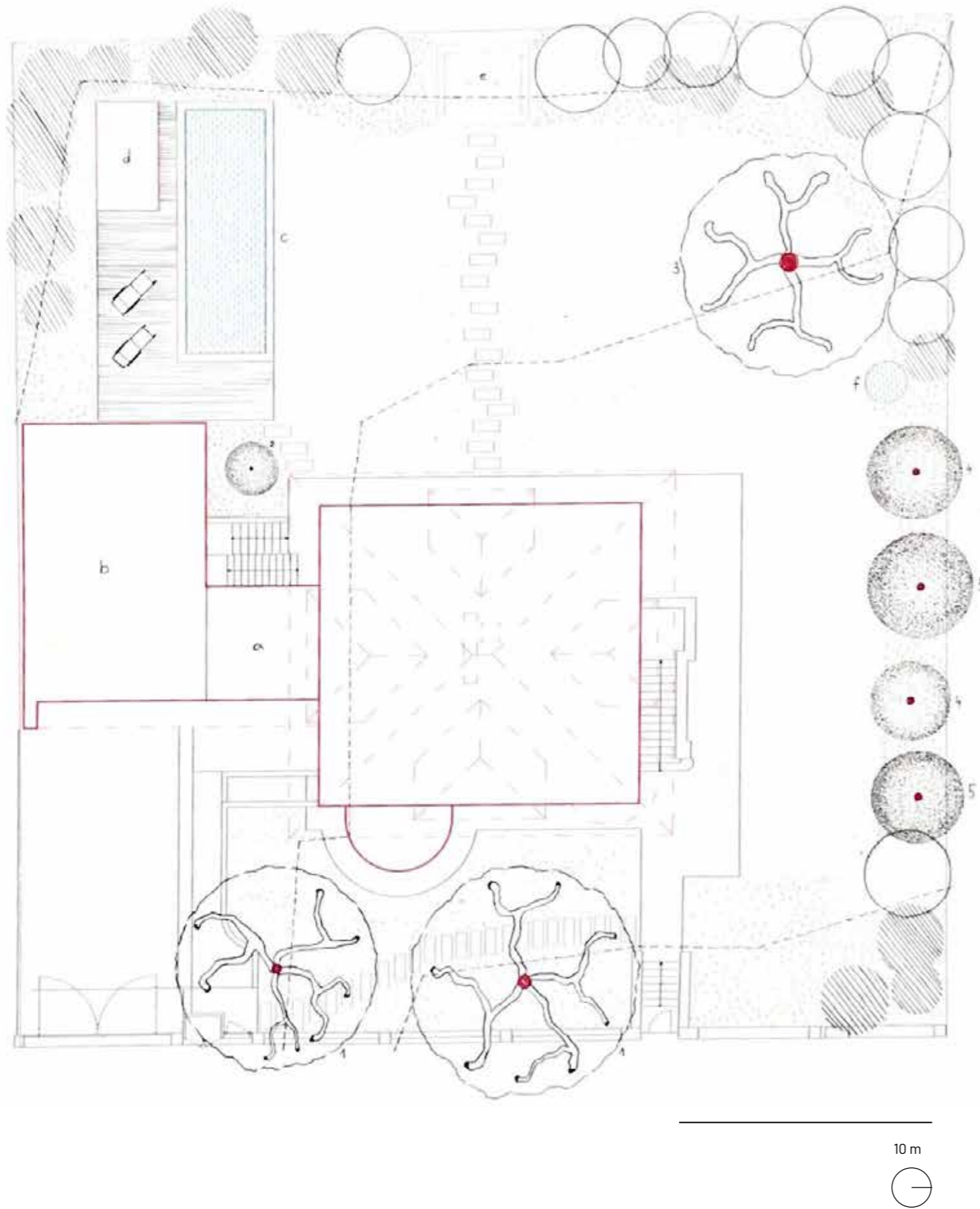
Do formálního uspořádání pak prostupuje zeleň, která prostor změkčí a zútulní. Vyšší zeleň a trvalkové záhony v podstatě objímají pozemek podél oplocení, čímž celá zahrada nabývá na intimnosti a zároveň zeleň působí jako oddělení pozemku od sousedních zahrad.

## KONCEPTUÁLNÍ SITUACE






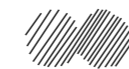

**návrh**



LEGENDA

1. *Magnolia*
2. *Amelanchier lamarcki*
3. *Juglans regia*
4. *Prunus*
5. *Malus*

- a. Terasa
- b. Garáž
- c. Bazén
- d. Sauna
- e. Altán
- f. Vodní zrcadlo

-  volně rostoucí živý plot
-  nižší kvetoucí keře
-  trvalky

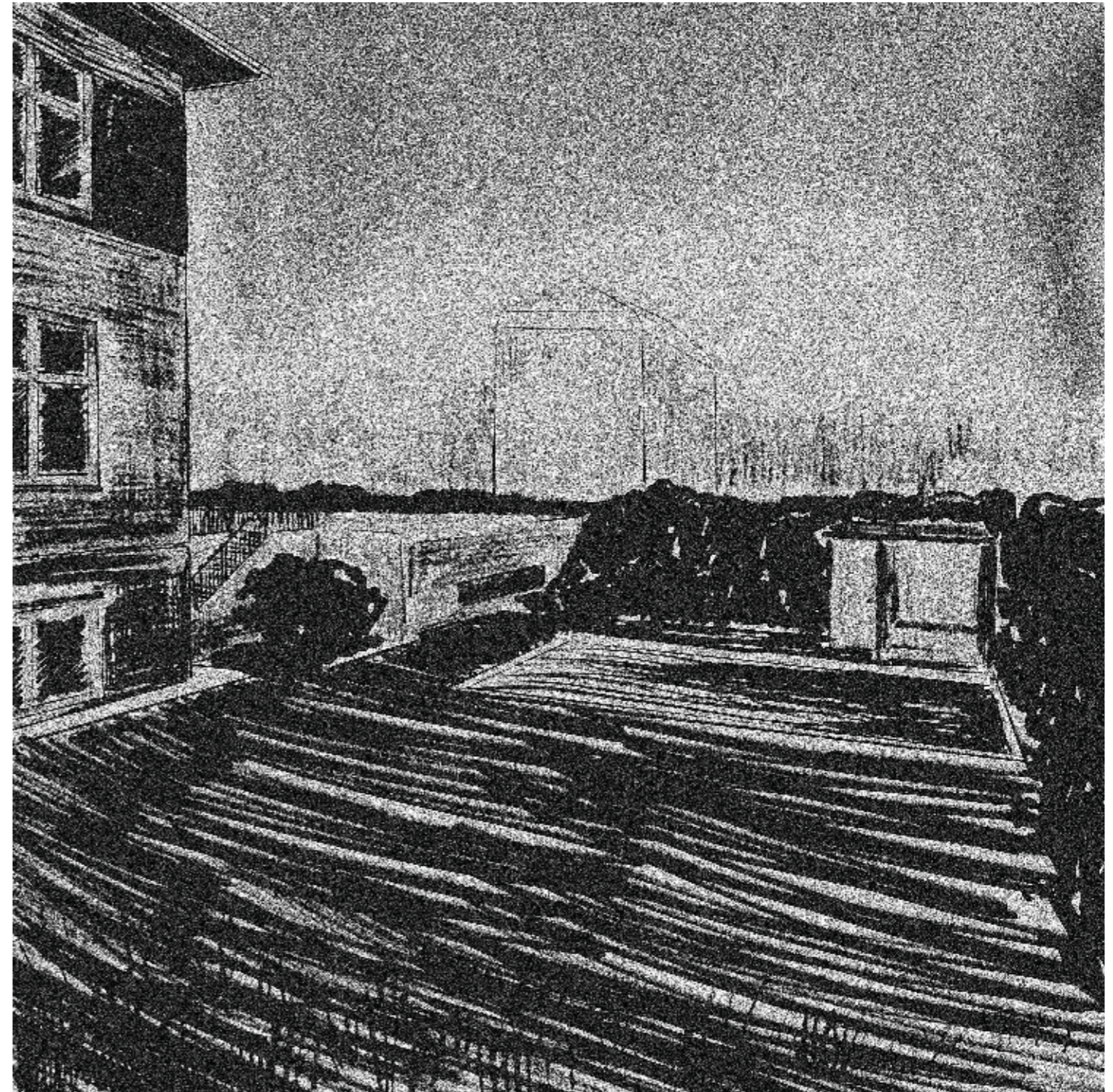
## Bazén

Návrh vychází z racionálního uspořádání aktivit v zahradě, kdy kompozici dominuje nově navrhovaný bazén. Aby v zahradě nepůsobil nepatříčně, je zvoleno umístění u okraje pozemku. Bazén navazuje na geometricky pravidelnou kompozici vily a nové garáže. Zároveň je ale držený dostatečný odstup od oplocení, aby prostor nepůsobil stísněně. Sauna je umístěna do samého rohu zahrady. Díky stoupajícímu terénu od ní k oplocení, do kterého je mírně zapuštěna se do zahrady tato malá stavba lépe integruje a nestrhává na sebe pozornost.

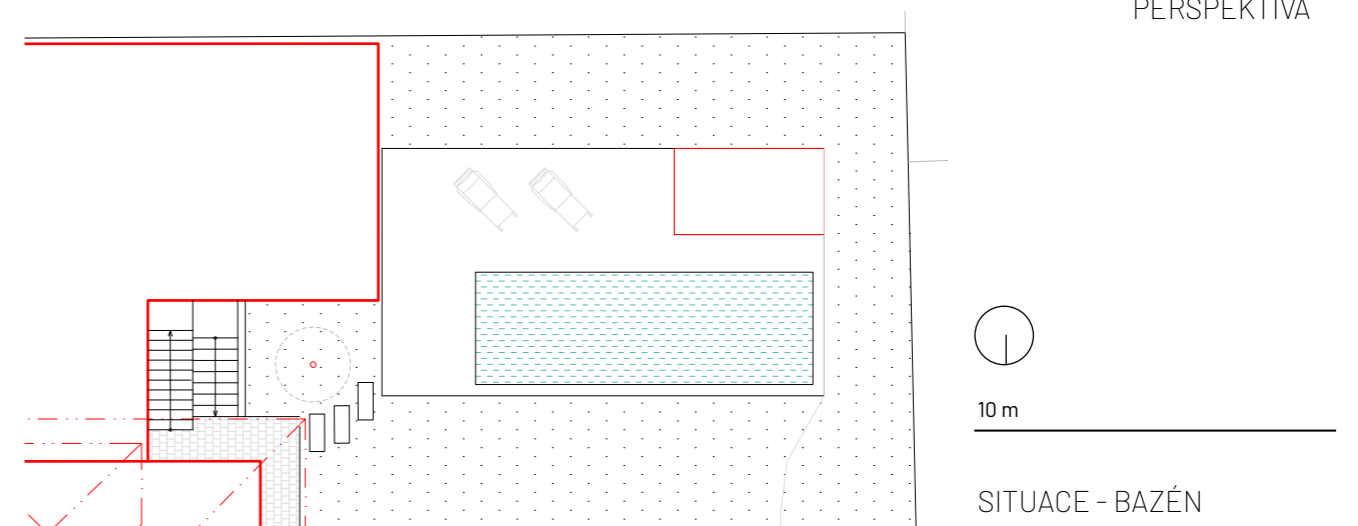
Bazén obklopuje dřevěná pobytová palubovka, která se díky umístění bazénu a sauny stává příjemným zákoutím.

Podél oplocení je pak vysazen nižší volně rostoucí živý plot a trvalky. Zelení je zajištěno soukromí vůči sousední zahradě a bazén je skrze ni zapojený do celkového dojmu zahrady. V prostoru mezi palubovkou a terasou je pak další záhon, jehož dominantou je vyšší keř (*Amelanchier*).

Záhony podél bazénu, či u garáže mohou být ideálním místem pro pěstování bylin či zeleniny. Díky vyvýšenému terénu, tak budou pohodlné na údržbu a zároveň se nachází blízko schodům vedoucím na terasu, která je pak propojena s kuchyní, tudíž by se nacházely "po ruce."



PERSPEKTIVA

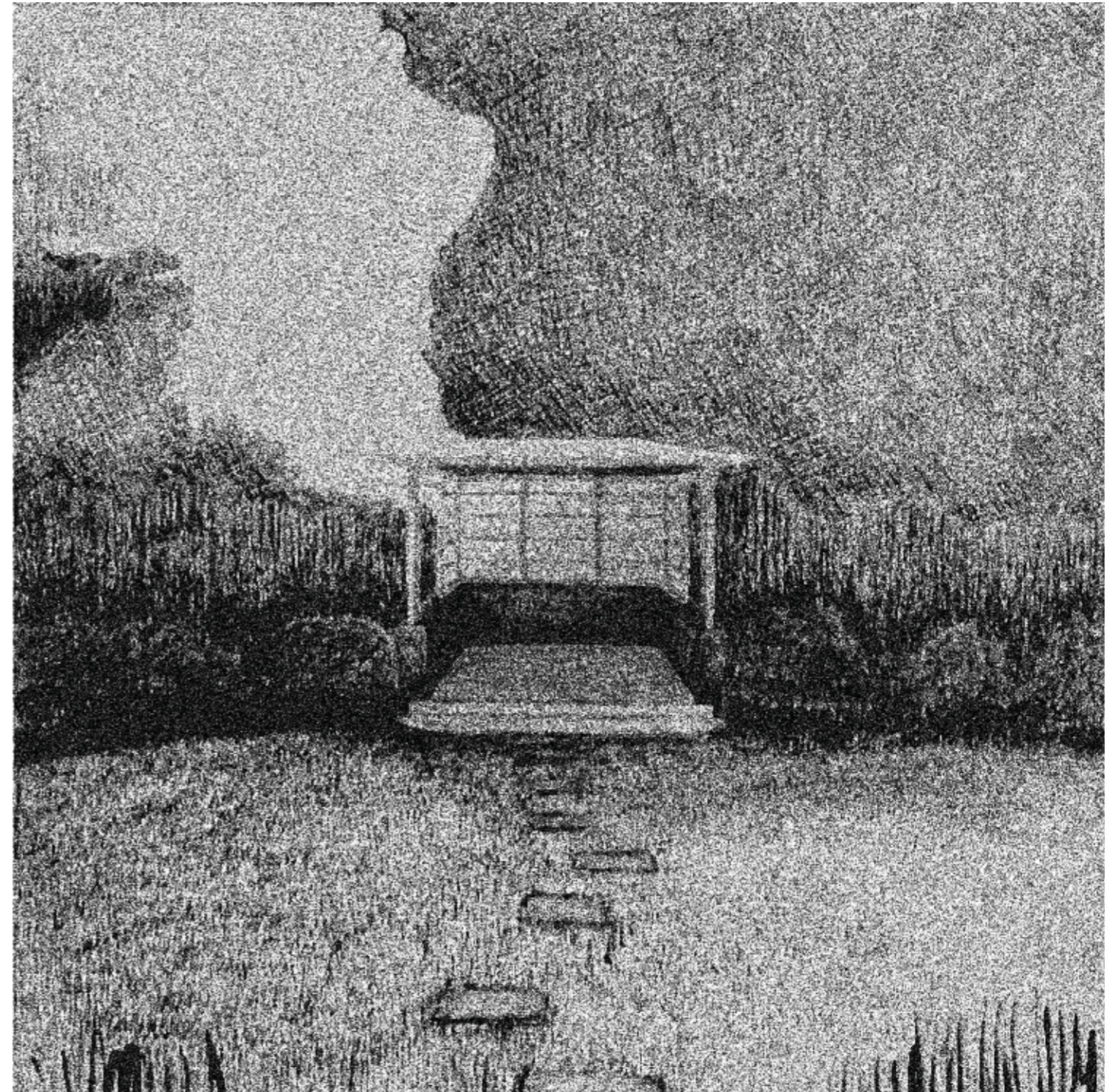


## Altánek

Původním prvkem zahrady je malý altán. Takovýto stavební prvek je pro vily ranného 20. století velmi typický. V rámci rekonstrukce vily projde obnovou i on. Zachován bude ale jeho původní vzhled, kdy použitím cihel a světlého dřeva dokonale koresponduje s vilou a vlastně ji skrze sebe promítá do zahrady.

Altán se nachází na stejné ose, která prochází vilou. Toto uspořádání podtrhávají navrhované žulové šlapáky, které propojují vilu a altánek. Kameny nejsou umístěny pravidelně na ose, ale jsou kolem ní volně roztroušeny. Přítomnost osovosti je ale velmi patrná. Zároveň ale při vyšší seči trávníku, budou viditelné pouze z určitých úhlů. Propojení zajišťuje, že člověk může „suchou nohou“ dojít z vily až do altánku. Zároveň ale mohou sloužit jako určitý herní prvek pro děti, které jsou (nebo budou) součástí bližší i širší rodiny budoucích obyvatel. Dětská mysl je nesmírně kreativní a i pouhé „dlaždice v trávě“ se mohou stát součástí hry, ať už budou představovat cokoliv.

Od bazénu k altánu pokračuje záhon s vyšší zelení. Nejbliže plotu se nachází volně rostoucí živý plot, jako podrost jsou použity kvetoucí nižší keře a vepředu najdeme trvalky. Zeleň obklopuje altán a opět funguje jako propojení zahrady jako celku.



PERSPEKTIVA

## ***Koutek u ořešáku***

Dalším prvkem v zahradě je nově vysazený ořešák odkazující na název čtvrti. Ten se nachází v severozápadním rohu zahrady, kde vytváří intimní zákoutí. Spolu s ním zde umísťuji menší vodní prvek - vodní zrcadlo, které tak dotváří příjemnou a útulnou atmosféru. Tento vodní prvek má především estetickou funkci, ale zároveň může nalákat do zahrady ptactvo a místo pak ožije zase z trochu jiného směru. V kombinaci s případně umístěnými krmítky na ořešáku, zde může vzniknout jakýsi ptačí koutek.

Toto místo je ideální na posezení a odpočinek, když se člověk chce oprostit od městského ruchu a být o něco blíže přírodě. Pro zahradu navrhuji lehký přesouvatelný mobiliář, aby bylo možné měnit jeho umístění v zahradě a každý z obyvatel vily si tak mohl najít právě svůj koutek k odpočinku.

Dále pak pokračuje obvodový záhon a podél severního plotu jsou vysazeny 4 ovocné stromy - jabloně a třešně.



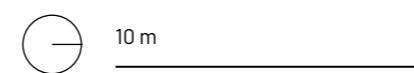
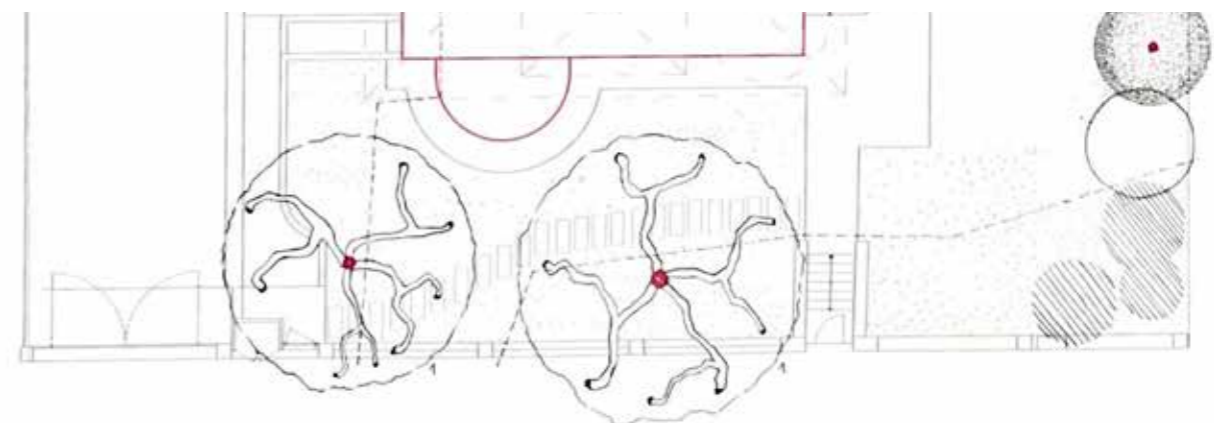
PERSPEKTIVA

## Předzahrádka

Přední část zahrady plní reprezentativní funkci. Pohledu z ulice dominují dvě magnolie. Podrost tvoří trvalky a nižší kvetoucí keře. Zároveň ze žulových šlapáků vytvářím propojení příjezdové cesty do garáže a vstupu brankou k severnímu vchodu.



PERSPEKTIVA



SITUACE - PŘEDZAHŘÁDKA

STROMY



*Juglans regia*



*Magnolia*



*Malus domestica*



*Prunus avium*

POUŽITÉ ROSTLINY

KEŘE



*Amelanchier lamarckii*



*Philadelphus coronarius*



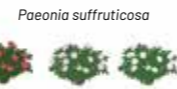
*Cornus sanguinea*



*Ligustrum ovalifolium*



*Hypericum inodorum*



*Paeonia suffruticosa*

TRVALKY

do stínu a polostínu:



*Vinca minor*



*Astilbe*



*Hemerocallis*



*Aster macrophyllus*



*Iris*



*Waldsteinia*



*Pachysandra*



*Aconitum*

na slunce:



*Verbascum nigrum*



*Aster dumosus*



*Lavandula*



*Delphinium*



*Achillea*



*Salvia*



*Helianthus tuberosus*



*Echinacea*



*Gaura*

Rostliny

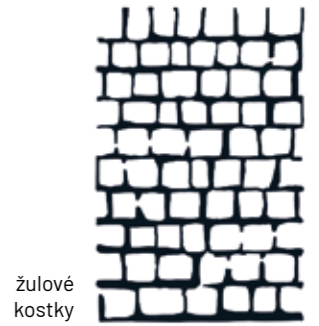
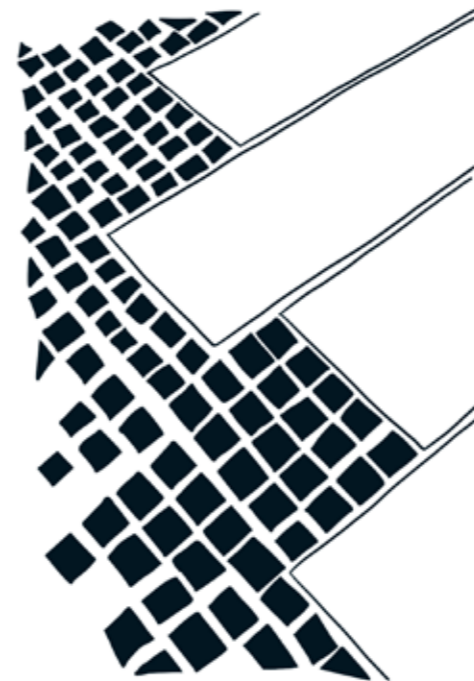
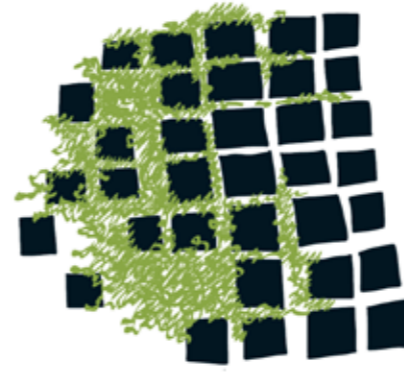
Záhony podél oplocení jsou koncipovány v podstatě jako gradient - vpředu se nacházejí trvalky, za nimi nalezneme o něco vyšší keře a u oplocení jako volný živý plot jsou umístěné vyšší keře.

Květy okrasných rostlin hrají fialovými a růžovými tóny a sem tam se objevují i žlutě kvetoucí druhy, které odkazují na jméno ulice - Slunná.



Materiály

Materiály používané v zahradě korespondují s materiály použitými na domě. Touto cestou se vila odráží do zahrady a navzájem se tak propojují. Nejedná se tak o dva odělené subjekty ale o zahradu, která je součástí domu a dům, který je součástí zahrady.



žulové kostky



žulové desky



cihly



dřevěné palubky

**Slunná**  
**Zahrada u vily z první republiky**

atelier Sitta - Chmelová  
FA ČVUT v Praze  
zimní semestr 2024