



Návrh

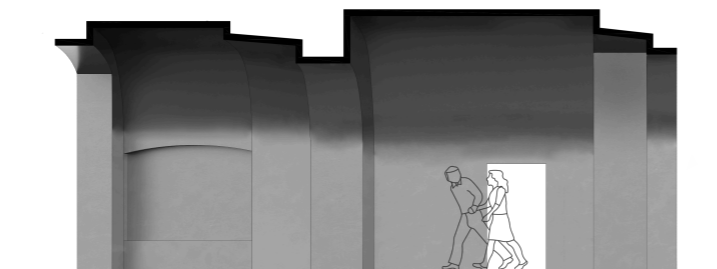
V rámci návrhu jsem se rozhodl neobnovovat brány jako celek, ale pouze formou dočasné instalace znovu zhmotnit průchody, které byly nedílnou součástí bran. Cílem je připomenout zaniklé brány a poukázat na onu bezstarostnost, kterou dnes při vstupu do města (ne)pocitujeme.

Podoba jednotlivých průchodů vychází primárně z dokumentací, které k branám existují z doby jejich bourání, a z dobových vyobrazení. Je nicméně třeba přiznat, že ne ke všem branám byly v době tohoto návrhu objeveny podrobné bourací dokumentace (existují-li vůbec). U takových bran proto dochází k hledání hranice mezi abstrakcí a tím, co jsme schopni na základě znalostí a zkušeností vydedukovat.

Projekt se nese v duchu záměrných kontrastů.

Autentické formy průchodů jsou vždy navenek přiznány. Kolem průchodů vznikají jen jakési tenké skořápky. Díky tomu se zevnitř člověk ocitne v přirozeně tvarovaném prostoru a má možnost zažít daný průchod tak, jako by na místě opět stála jedna ze zbouraných bran. Z vnějšku jsou naopak vidět struktury klenebních polí, které nikdy předtím z tohoto pohledu vidět nebyly a ani k tomuto účelu nebyly zamýšleny. Svou atypičností a tvarovou nezvyklostí zvenčí připomínají průchody spíše sochy.

To je umocněno i kontrastem mezi historickou formou a moderní materialitou. Vnitřní dřevěná nosná konstrukce, která byla zvolena s důrazem na udržitelnost a snadnou proveditelnost montáže, je z obou stran opláštěna leštěnými hliníkovými pláty. Konstrukce by měla umožnit (v mezích možnosti) snadnou a neinvazivní realizaci v rámci instalace na jednu turistickou sezonu.



průchod Kájovskou vnitřní branou
podélný řez

Brány jako symbol

Brány byly v minulosti nedílnou součástí městských opevnění. Opevnění budovali lidé kolem měst primárně s obranným záměrem, aby zvládli před útoky nepřátelských vojsk uchránit své životy a svůj majetek. Je ale pravdou, že se ne vždy jednalo o záměr jediný.

Signifikantním prvkem jakéhokoliv městského opevnění byly hradby – liniové stavby, které pevně obepínaly město po obvodě. Stavby tvořící jasnou zeď oddělující „vnitřek“ od vnějšku“, „naše“ od „jejich“, „město“ od „krajiny“. Nešlo ale přeci jen zcela oddělit město od okolí – město samo o sobě je totiž jen stěží schopno existence. Bylo proto nutné vybudovat v oné zdi (hradbách) i dveře (brány).

Brány mívaly často podobu věží. Tato forma umožňovala efektivnější obranu před nepřítelem a sama o sobě působila jako dominanta zdůrazňující význam brány v rámci opevnění.

Hlavní funkcí bran ale zůstala kontrola vstupu a výstupu z města. Jejich průchody byly logicky jedinými místy, kterými bylo možné bezpečně překonat bariéru, kterou hradby tvořily. Branami, respektive jejich průchody, tak musel projít každý, kdo chtěl přejít z „krajinného“ do „městského“ světa a naopak.

Vstoupit branou do města něco znamenalo. Byl to akt. Brána se buď otevřela, město člověku povolilo vstup a ten se rázem ocitnul v docela jiném světě „za zdí“, nebo byl člověku přístup odepřen a blíže městu (potažmo naopak krajíně) se dostat v daný okamžik nemohl.

S úpadkem významu opevnění a zbouráním většiny bran došlo i k zániku tohoto „aktu vstupu do města“. Zvykli jsme si na to, že města už nemají tak pevné hranice. Hůře se definuje, kde ještě město je a kde už není. Do města dnes může vstoupit kdokoliv a může tam z principu vstoupit kdykoliv, odkudkoliv a jakkoliv. Není tomu špatně ani dobře, ale je tomu jinak než v minulosti.

Račte vstoupit!

dočasná obnova průchodů
zaniklých krumlovských bran



1 Budějovická brána

postavena: 1602

Jediná dochovaná brána. Podnětem k její výstavbě mohl být patrně pocit ohrožení města na konci 16.století vyplývající z politických událostí.

Dnes jediná existující demonstrace toho, jak brány jakožto dominanty městu chybí, a zároveň toho, jak to byl jiný pocit projít do města skrze bránu. Není to přeci jen v něčem krásné, když pociťujete nutkání sklopit hlavu při jejím průchodu? A co teprve když naopak nabere odvahu a zvednete hlavu vzhůru ke klenbě...

Zkrátka **raďte vstoupit!**

2 Latránská brána

postavena: před rokem 1459
zbourána: mezi lety 1848-1852

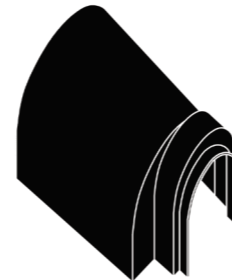
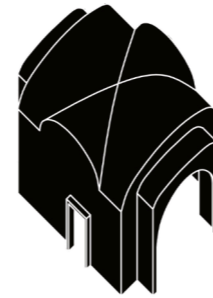
Původně třípatrová brána stávala v linii opevnění jdoucí od bašty v dnešní Pivovarské ulici až k severní partii prvního zámekého nádvoří. V minulosti před branou patrně tekla Polečnice (Kájovský potok). Ta byla přeložena na konci 16. století v souvislosti s rozšířením krumlovského opevnění a výstavbou Budějovické brány.

3 Latránská brána u Lazebnického mostu

postavena: 1613
zbourána: 1835

Brána, jak ji známe z vyobrazení V.Codla, byla postavena roku 1613, patrně ze stejných pohnutek jako brána Budějovická. Je však pravděpodobné, že již předtím na tomto místě brána stávala a v 17. století došlo pouze k jejímu přebudování. Brána byla zdemolována při rekonstrukci Lazebnického mostu roku 1835.

Podoba průchodu je abstrahována. Nemáme totiž dostatečnou historickou dokumentaci, díky které bychom byli schopni blíže určit podobu průchodu. K bráně lze dohledat pouze několik kresebných vyobrazení, zachycujících bránu z pohledu od Vltavy. Forma instalace proto vychází z pravděpodobného tvaru portálu na jižní straně brány.

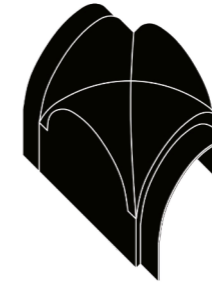


4 Mostecká brána v Radniční ulici

postavena: ?
zbourána: 1860

První z bran, která chránila přístup do Vnitřního Města směrem od Latránu. K jejímu zbourání přispělo poničení vichřicí.

Podoba Mostecké brány se v rámci dostupných vyobrazení velmi liší. Půdorysnou podobu průchodu lze ale poměrně bezpečně určit na základě dostupné dokumentace k Vnitřní bráně v Radniční ulici, na níž je schématicky zakreslena.



5 Vnitřní brána v Radniční ulici

postavena: ?
zbourána: 1844

Druhá z bran chránících přístup do Vnitřního Města směrem od Latránu. Do dvoupatrové věže, ve které se mimo jiné nacházela i bytová jednotka, vedlo nekryté schodiště směrem od náměstí Svobody. Zbourána byla kvůli nevyhovujícímu technickému stavu.



6 Brána v Široké ulici

postavena: ?
zbourána: ?

"Paní Columbová" mezi krumlovskými bránami. Brána v Široké ulici je zachycena pouze na císařských povinných otiscích stabilního katastru. Jakékoliv bližší historické podklady nebo vyobrazení se k ní bohužel v rámci nepodařilo dohledat.

Instalace proto připomíná pouze půdorysnou stopu brány, kterou jsme schopni na základě otisků alespoň částečně odhadnout.

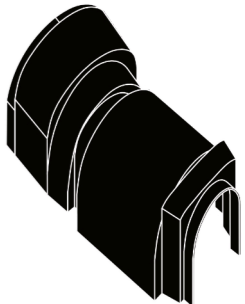


7 Kájovská brána vnitřní

postavena: před rokem 1463
zbourána: 1842

Kájovské brány chránily přístup do Vnitřního Města směrem od Plešivce. Obě brány byly navzájem propojené hradbami. Ke Kájovské vnitřní bráně z jihu přináleželo předbrání, které podobně jako v případě Horní brány mohlo být zpočátku nekryté. V průchodu se patrně nacházelo tzv. sedile – výklenek sloužící k sezení.

Na příkladu Kájovské vnitřní brány jsou ukázány základní principy návrhu dočasné obnovy.

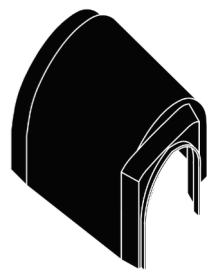


8 Kájovská brána vnější

postavena: před rokem 1511
zbourána: 1860

Ačkoliv k bráně nemáme bližší dokumentaci, podoba Kájovské vnější brány je v rámci různých historických vyobrazení poměrně stabilní. Mohutná brána měla vysokou střechu s vikýřím. Výška brány mohla dosahovat přibližně 25 metrů. Půdorysnou stopu průchodu lze určit na základě dokumentace k Kájovské vnitřní bráně.

Do 18. století byla brána opatřena padacím mostem. Ten byl zrušen v návaznosti na zvýšení a rozšíření břehu Vltavy.



9 Horní brána

postavena: před rokem 1497
zbourána: 1839

Horní brána byla nejvyšší ze všech krumlovských bran. Výška a její umístění na vyvýšeném místě v rámci města z ní tvořilo jednu z přirozených dominant města. Na vrchu brány se nacházela zvonice.

Průchod bránou patřil k tvarově nejkompexnějším. Součástí brány bylo i předbrání, které v prvotní fázi existence zřejmě nebylo zastřešené. V předbrání se nacházel menší vstup na cestičku kolem hradeb. Tato cestička je reliktem brány existujícím dodnes.

