

LÁZNĚ

Petr Vošmik

IN BALNEIS SALUS.

(Zdraví jen v lázni.)

DIPLOMOVÁ PRÁCE

autor

Bc. Petr Vošmik

vedoucí práce

Ing. arch. Dalibor Hlaváček, Ph.D.

asistent

Ing. arch. Martin Čeněk

škola

České vysoké učení technické v Praze

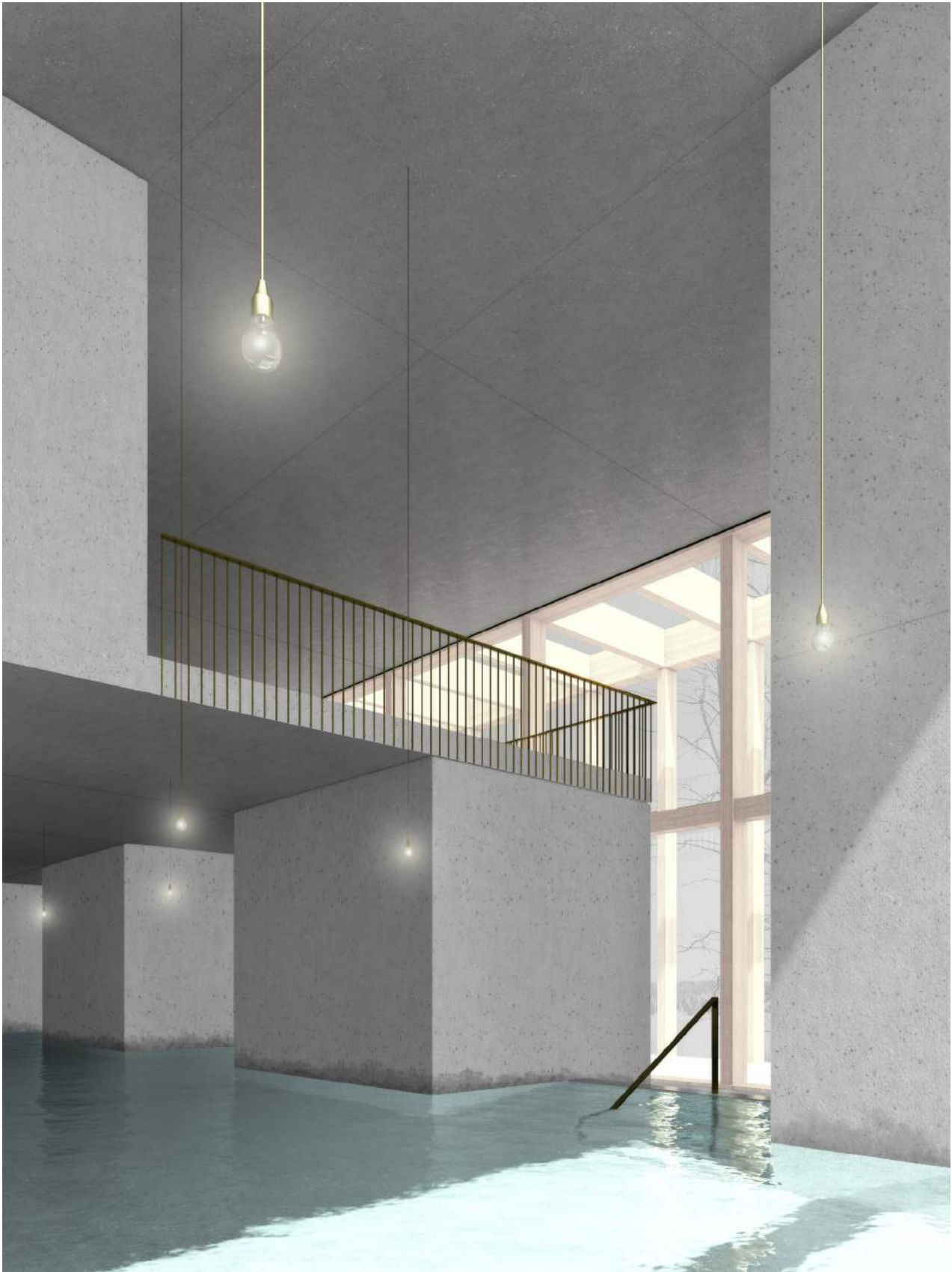
fakulta

Fakulta architektury

datum

květen 2017

Navrhuji lázně jako místo očisty těla i duše, jako místo odpočinku a relaxace, jako místo prolnutí s přírodou. Návrh není založen na nejmodernějších léčebných technologiích, ale na architektonické jednoduchosti a čistotě. Už sama kvalita prostředí může mít léčivé účinky. Stejně léčivé účinky může mít i propojení vnitřního prostředí s divokou a nedotčenou okolní přírodou, která je nedílnou součástí návrhu.



OBSAH

ÚVOD	08-21
Historie lázeňství	10-13
Současný stav lázeňství	14-15
Vojenská lázeňská a rekreační zařízení	16-17
Zaměření na léčbu pohybového ústrojí	18-21
PŘÍPADOVÉ STUDIE	22-31
LOKALITA	32-47
Střední Brdy	34-37
Výběr pozemku	38-39
Fotografie místa	40-43
Historie místa	44-45
Mapové podklady	46-47
NÁVRH	48-105
Autorský text	50-51
Stavební program	52-53
Koncept	54-59
Situace	60-63
Půdorysy	64-71
Řezy	72-75
Řez fasádou	76-77
Pohledy	78-85
Vizualizace	86-105
DOKUMENTY	106-113

ÚVOD

HISTORIE LÁZEŇSTVÍ

V počátcích balneologie, léčby přírodními zdroji, se jednalo pouze o podchycování pramenů a jejich využívání. Původ léčby pomocí léčivých zdrojů byl čistě empirický. Lidé pozorováním zvířat zjistili, že jim koupele v termální vodě přináší úlevu při onemocnění pohybového ústrojí i dalších onemocnění.

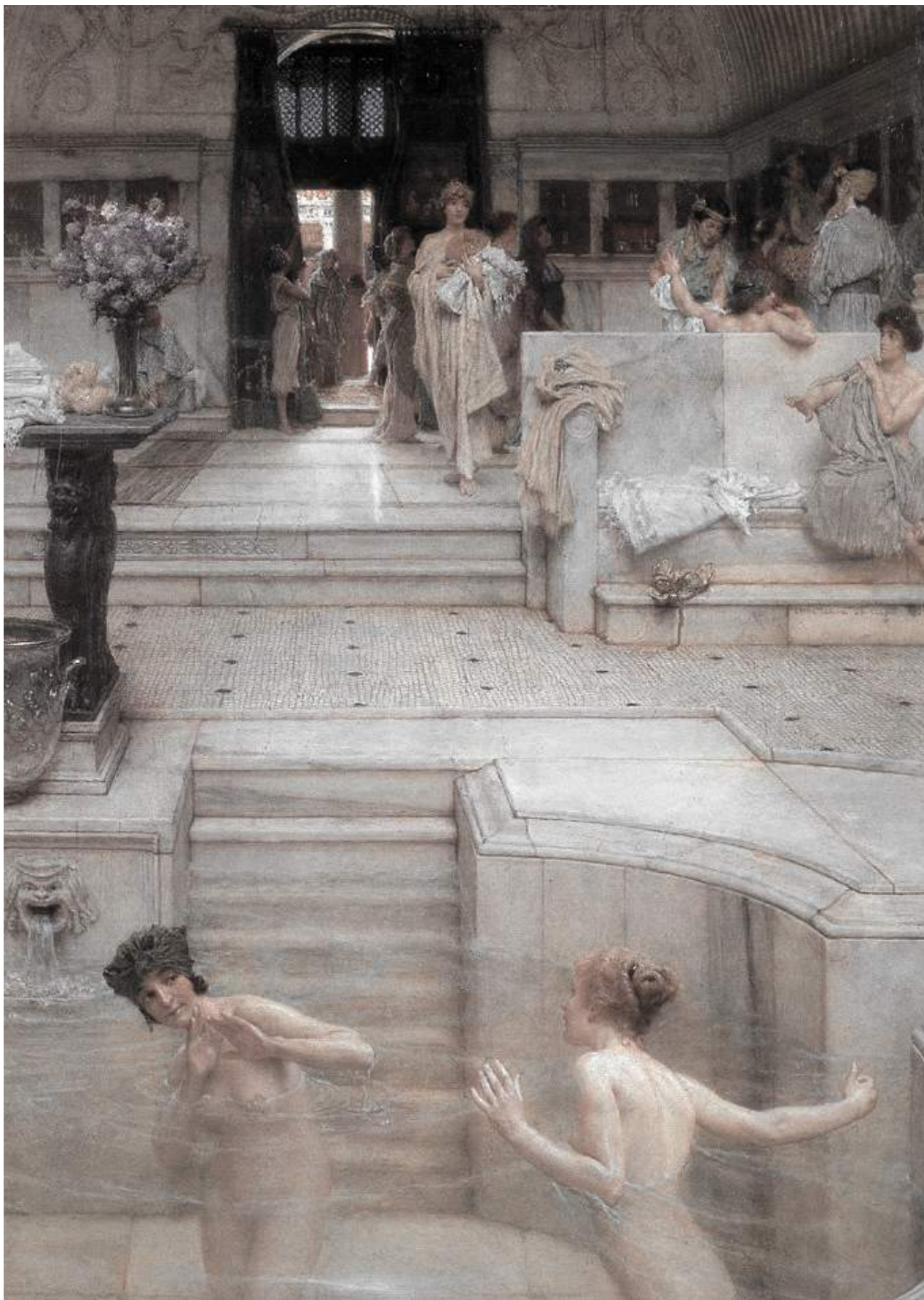
První písemné doklady o rozvoji balneologie pocházejí již z předantického starověku. V té době byly využívány především termální vody. V Číně vznikaly dokonce učebnice popisující fyzikálně terapeutické metody a léčebné masáže. V Egyptě byl ve 3. tisíciletí př.n.l. zřízen lázeňský úřad. Léčebné účinky přírodních léčivých zdrojů a bylin byly prisuzovány nadpřirozeným silám. Řekové byli považováni za zakladatele klasické balneologie. Z jejich spisů známe popisy lázeňské léčby včetně třítdenního pobytu a rozložení léčebné zátěže v jeho rámci. V řeckých lázeňských stavbách se již setkáváme s řadou velmi vyspělých technologií, především v oblasti vytápění a ohřevu vody. Později veškeré řecké lékařské poznatky a formy léčebných zařízení převzali a dále rozvíjeli Římané. První zmínky o léčebných lázních jsou již z doby raného Říma. Řada římských lázní slouží svému účelu dodnes. Římané rozlišovali typy lázní podle zdrojů a využívání. Lázně byly v antickém Římě centrem společenského života.

S pádem západořímské říše, který nastal vlivem nezadržitelného tlaku barbarských germánských kmenů, zanikla i tradice římského lázeňství. Nástup křesťanství znamenal oproti antickému ideálu komplexní tělesné a duševní krásy objevení důrazu na mysticismus a askezi. Lázeň byla zavrhována jako tělesná rozkoš. Celkově ve středověku docházelo k úpadku a stagnaci léčebných lázní jako typologického druhu.

S nástupem renesance došlo k opětovnému zájmu o antiku včetně jejího léčebného lázeňství. Inspirace antikou měla však i své stinné stránky. V 15. a 16. století se z lázní stávala místa nekontrolovatelného povyražení. Dle dochovaných písemností byla nemravnost ve všech lázeňských místech všeobecně trpěna. Nedostatečná hygiena byla původcem velkého rozšíření kožních onemocnění a syfilitidy. To postupně vedlo až k zákazu společných otevřených lázní.

V 16. a 17. století se začal prosazovat vědecký přístup k lázeňské léčbě. Byly prováděny první analýzy složení minerálních vod. Za součást léčby byla kromě koupelí a pitné kúry považována i správná životospráva a dieta. Díky složitosti cestování a nákladnosti lázeňského pobytu byla klientela lázní především z okruhu nejmajetnějších vrstev obyvatel.

Rozvoj železnice ve druhé polovině 19. století přinesl významné zpřístupnění lázní i ostatním vrstvám společnosti. Ve 20. století vznikl obor vědecké balneologie, rozvíjela se balneotechnika v oblasti jímání a transportu léčivých zdrojů a jejich použití. Na území ČR byly založeny Mariánské a Františkovy Lázně. Tato města využívala k léčbě i studené minerální vody. Objevil se zcela nový druh balneoterapeutického lázeňského domu - centrální lázně. Tento typ domu byl narozdíl od antického



obraz Roman bath od Lawrence Alma - Tadema (1) ▲

lázeňského domu, který byl stavěn přímo nad zdrojem, mimo zdroj minerální vody. Ta byla do domu čerpána a přiváděna potrubím ze vzdáleného zdroje. Naším nejznámějším domem tohoto typu jsou Císařské lázně v Karlových Varech vybudované známou architektonicko-stavební firmou Fellner - Helmer. Při zakládání nových lázní byla dáвана velká pozornost dobrému urbanistickému prostředí lázní. Koncepce komplexní léčby s sebou do měst přinesla rozsáhlé parkové úpravy, hudební pavilony, kolonády pro pitnou léčbu atd. Nejvýznamnější urbanistickou realizací z této doby na našem území je vybudování lázeňské části Mariánských Lázní. V tomto období byla také realizována novorenesanční kolonáda v Karlových Varech od architekta J. Zídka a litinová kolonáda v Mariánských Lázních od firmy Fellner - Helmer.

Ve 20. století sehrál významnou roli v rozvoji léčebných lázeňských metod Ústav hygienicko - balneologický. Docházelo k rozvoji dalších lázeňských měst. Z architektonického hlediska jsou z této doby nejvýznamnější realizace od architekta D. Jurkoviče v Luhačovicích. V období před 1. světovou válkou vznikaly i další architektonicky významné lázeňské objekty (např. kubistický pavilon v Lázních Bohdaneč od architekta J. Gočára). Velmi dobrý systém zdravotnictví v Československé republice v první polovině 20. století s sebou přinesl i novou organizaci lázeňské léčby. Lázeňská léčba se stala nedílnou součástí léčebně preventivní péče. Komplexní lázeňská léčebná péče vznikla jako typologický druh hlavně díky odstranění sezónnosti lázní. Od té doby nemusí pacienti přecházet mezi jednotlivými budovami. V jednom objektu bydlí, léčí se, stravují se a mají v něm i prostory pro volnočasové aktivity. Při lázeňské léčbě již byla uplatňována celodenní režimová léčba.

Znárodním v roce 1948 byla zasažena všechna lázeňská centra v ČSR. Docházelo k přeměně řady lázeňských domů v zařízení rekreace ROH. To vedlo k úpadku lázeňských míst. Koncem 60. let začala rozsáhlejší investiční výstavba v lázeňských městech. Bylo realizováno velké množství komplexních lázeňských léčeben. Často však docházelo k měřítkové kolizi nových a stávajících staveb.

V 70. a 80. letech bylo vypsáno mnoho architektonických soutěží na téma komplexních lázeňských léčeben. Návrhy nebyly nakonec realizovány, ale přinesly změnu vztahu nových staveb v tradičních lázeňských centrech. Nejvýznamnější realizací z tohoto období byl lázeňský ústav Beethoven v Teplicích v Čechách. Tento ústav vznikl propojením objektů přiléhajících k Pravřídlu a poměrně rozsáhlou dostavbou. Architektura dostavby byla velmi svébytná a moderní. Podařilo se jí však navázat na měřítko okolních staveb.

V roce 1990 začala privatizace lázeňských léčeben. Další existence byla závislá na ekonomické soběstačnosti. Bylo velmi obtížné sladit rozvíjení léčebné stránky s finanční efektivitou. Soukromé lázeňské podniky byly většinou zaměřeny na komerční aktivity a na získání co největšího počtu klientů. Byly investovány značné prostředky do rekonstrukcí historických objektů, lázeňským účelům začaly sloužit i budovy, které měly dlouhý čas jiné využití. Města si začala uvědomovat možnosti, které jim poskytuje existence lázeňského turismu. Nyní dochází ke zdůraznění tradic a osobitosti. Opravují se historické budovy a je snaha posilovat rozvoj tzv. lázeňského turismu.



obraz *Baths of Caracalla* od Lawrence Alma - Tadema (2) ▲

SOUČASNÝ STAV LÁZEŇSTVÍ

ČR

Česká republika je jedním z evropských center lázeňství. Pro rozvoj má vhodné podmínky, které jsou dány bohatstvím přírodních léčivých zdrojů a dlouhou lázeňskou historií. Nachází se zde 37 lázeňských míst. Lázeňství spadá do systému zdravotnictví a je otevřeno tuzemským i zahraničním hostům. Hlavní tendence lze sledovat ve zkracování průměrné délky pobytu a ve zvýšené poptávce po wellness pobytech. Lidé navštěvují lázně nejen ze zdravotních důvodů, ale také za účelem prevence, odpočinku a načerpání sil.

Německo

Německo lze považovat za lázeňskou velmoc. Lázně v Německu jsou postaveny na velkém množství přírodních zdrojů, ať už jde o léčivé prameny nebo horské a přímořské klima. Díky vývoji v tržních podmínkách jsou klasické lázeňské procedury doplněny o širokou nabídku wellness procedur a turistických atrakcí. Jsou propojeny s cyklotrasami, parky, kulturními institucemi a mnoha dalšími možnostmi využití. Německá lázeňská asociace dnes eviduje na 250 schválených lázní.

Rakousko a Švýcarsko

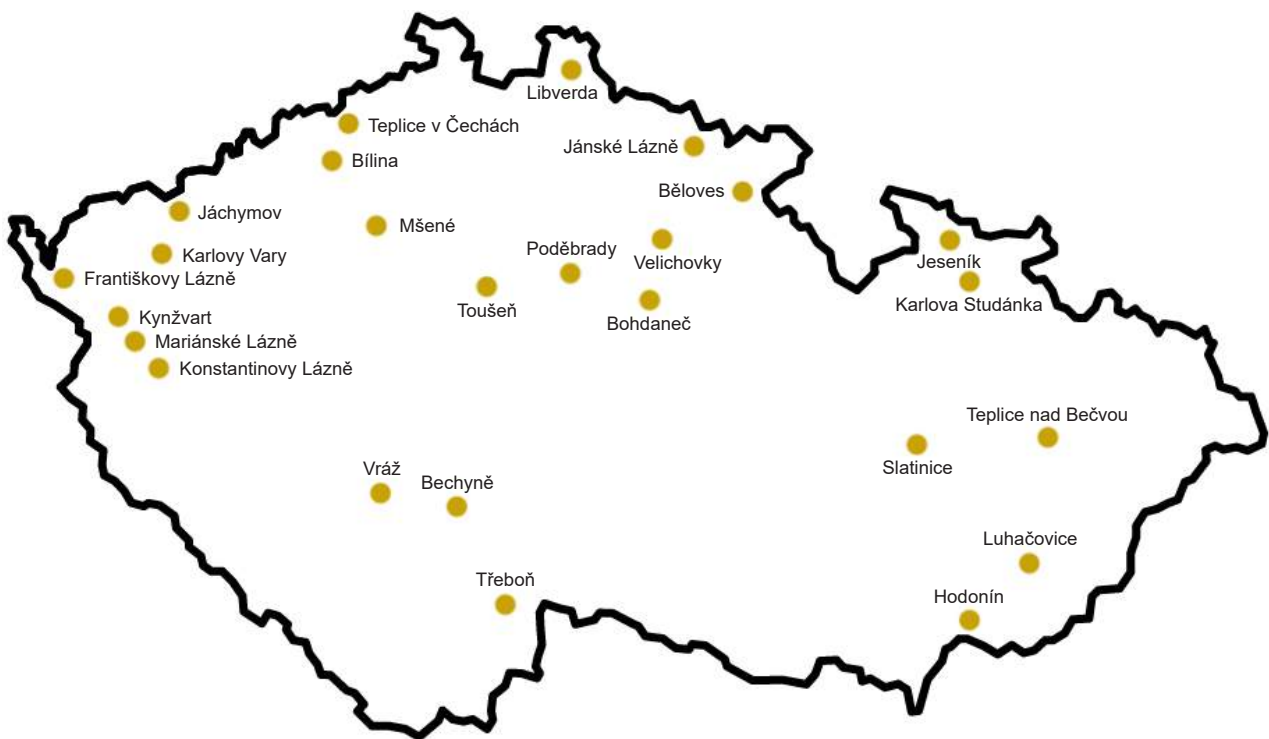
Rakouské a švýcarské lázeňství je postaveno na stejných principech jako to německé. Disponuje především rozsáhlým územím Alp s centry s římskou historií. Nyní se většina lázeňských center zaměřuje na tzv. medical wellness, což lze vysvětlit jako spojení pohody a relaxace wellness s tradičními lázeňskými postupy medicíny. Bylo zde postaveno mnoho luxusních zařízení zaměřených na bohatou klientelu, která není příliš citlivá na ekonomické výkyvy.

Itálie a Francie

Tyto země jsou stejně jako Německo postaveny na velkém množství přírodních zdrojů. Jsou zde vysokohorské oblasti, oblasti s termálními prameny i přímořská letoviska. Jejich lázeňství čerpá především z dědictví římského lázeňství, které má samo o sobě velký potenciál. Dnes dochází k jeho propojování s luxusními wellness hotely.

Další evropské země

Mezi další země s lázeňskou historií lze zařadit především Maďarsko, které stejně jako Itálie a Francie čerpá z římské tradice. Jeho hlavní město Budapešť je jediné evropské hlavní město, kde jsou termální vřídla a prameny. Velmi mnoho německých a rakouských klientů jezdí do levnějších lázní do Maďarska a ČR nebo na wellness pobyty do Polska a Slovinska. Tyto země za poslední roky, mnohdy z peněz z evropských fondů, investovaly velké prostředky do rozvoje wellness turistiky. Navzdory silné evropské lázeňské tradici existují země, kde lázeňství téměř neexistuje. Jedná se především o Skandinávii.



VOLAREZA

S odkazem na vojenskou historii místa (v Brdech stále zůstalo Posádkové cvičiště Jince) budou navrhované lázně patřit do skupiny lázeňských zařízení příspěvkové organizace VOLAREZA (Vojenská lázeňská a rekreační zařízení), kterou řídí Ministerstvo obrany ČR. Jedná se o organizaci s hlavním posláním poskytovat vojákům a jejich rodinným příslušníkům lázeňskou, ozdravnou a rekreační péči, včetně rekreace v zahraničí.

S myšlenkou zpříjemnit vojákům život po druhé světové válce byl v roce 1946 založen Vojenský rekreační fond národní obrany. V roce 1959 dostal spolek název VOLAREZA a v roce 1992 se z něj stala příspěvková organizace.

Vojenské lázeňské léčebny nabízejí vedle léčebných pobytů i dnes populární wellness pobyty. Při splnění požadavků Ministerstva obrany mohou v těchto zařízeních pobývat i ostatní hosté. Většinou to jsou lidé, kterým lázeňský pobyt propláci pojišťovna. Díky snaze o co nejefektivnější využití ubytovacích kapacit jsou hospodářské výsledky příspěvkové organizace VOLAREZA vyrovnané. Vždy však mají při rezervaci ubytování přednost současní či bývalí vojáci a zaměstnanci resortu obrany.

zařízení ve vlastnictví příspěvkové organizace VOLAREZA

Vojenská zotavovna Měřín na břehu Slapské přehrady, VZ Bedřichov, VZ Vranov, VZ Bítov, VZ Ovčárna pod Pradědem, VLL Karlovy Vary (Sadový Pramen, Chopin a hotel Bellevue), VLL Františkovy Lázně, VLL Jeseník, VLL Teplice, VLL Slapy, Domov péče o válečné veterány Bílý kříž v Karlových Varech a Vojenské kluby Praha a Vyškov

počet zaměstnanců

1007 (v roce 2015)

hodnota celkového majetku

2 203,410 mil. Kč



LÉČBA POHYBOVÉHO ÚSTROJÍ

Nejčastěji využívané léčebné pobyty poskytované organizací VOLAREZA jsou pobyty spojené s léčbou pohybového ústrojí. Navrhované lázně se proto specializují na tuto léčbu. Především jsou lázně určeny pro pacienty po operaci kloubů, pacienty s civilizačními chorobami pohybového aparátu a pacienty po úrazech. K léčbě jsou využívány klasické i moderní léčebné procedury. Součástí každé léčby je i okolní prostředí. Z tohoto důvodu se lázně nacházejí v centru Brd, které poskytuje nepřeborné možnosti k ozdravným vycházkám. Zařízení je zároveň navrženo tak, aby pacienti mohli mít dostatečný prostor pro pohyb i v době, kdy není venku vhodné počasí.

KOUPELE A ZÁBALY

Perličková koupel

Doba aplikace je 30 minut (15 minut koupel + 15 minut zábal). Procedura probíhá ve vodoléčebné vaně s teplotou vody 37-38 °C. Po koupeli následuje zábal. Procedura je vhodná pro všechna onemocnění pohybového ústrojí a má sedativní, relaxační a jemný masážní účinek.

Přísadová koupel

Doba aplikace je 30 minut (15 minut koupel + 15 minut zábal). Procedura probíhá ve vodoléčebné vaně s teplotou vody 37-38 °C. Jako přísada je použit bylinný extrakt. Po koupeli následuje zábal. Procedura je vhodná pro všechna onemocnění pohybového ústrojí a má sedativní a relaxační účinek.

Vířivá koupel

Doba aplikace je 15 minut. Teplota vody je 34-38 °C, dle typu postižení. Procedura je vhodná pro poúrazové stavy a při poruchách prokrvení. Zlepšuje prokrvení a podporuje vstřebávání otoků.

Střídavé koupele nožní

Doba aplikace je 15 minut. Teplota vody je 40-46 °C a 10-16 °C. Využívá střídavého působení chladu a tepla na dolní končetiny za účelem zlepšení prokrvení tkání. Procedura je vhodná pro pooperační a poúrazové stavy, při poruchách prokrvení. Zlepšuje prokrvení a vstřebávání otoků.

VODNÍ CVIČENÍ

Skotský střík

Doba aplikace je 15 minut. Jedná se o složitou vodoléčbu využívající střídavého působení chladu a tepla na povrch těla za účelem vyvolání místní i celkové reakce organismu. Je vhodná zejména pro chronická degenerativní a zánětlivá onemocnění pohybového aparátu. Zlepšuje celkové zdatnosti, posiluje adaptační mechanismy a reaktivitu organismu.

Cvičení v bazénu

Doba cvičení je 30 minut. Cvičení probíhá v bazénu, vodní prostředí ulehčuje aktivní pohyb. Naopak klade odpor prudkým pohybům. Cvičení pomáhá zlepšovat rozsahy pohybu i svalovou sílu. Je vhodné pro poúrazové a pooperační stavy, u ostatních dle doporučení lékaře. Cvičení je zvláště vhodné pro artrózy nosných kloubů, zlepšuje pohybové schopnosti, svalovou sílu a rozsah pohybu v postižených kloubech včetně páteře.

MASÁŽE

Masáž celková podvodní

Doba masáže je 20 minut. Procedura je prováděna v teplé vodě 37-38 °C proudem vody o tlaku 2,5 atmosfér, dle teploty vody. Procedura je vhodná pro choroby pohybového aparátu, k relaxaci, k hyperemii kůže a podkoží. Jde o spojení účinku tepelné koupele, masáže a aktivního pohybu ve vodním prostředí způsobující hyperemii kůže a podkoží.

Automatická subaquální masáž

Doba masáže je 20 minut. Procedura je prováděna ve vodoléčebné vaně s teplotou lehce hypertemní, 37 °C. Masáž je prováděna automaticky proudem vody, pomocí zabudovaných trysek s možností zacílení na problematická místa. Procedura má analgetické a relaxační účinky. Zlepšuje prokrvení, podporuje metabolismus a ovlivňuje svalový tonus.

Masáž klasická celková / částečná

Doba masáže je 40/20 minut. Klasická masáž dle platného postupu nedráždí emulzí, lokalita dle předpisu lékaře. Aplikace probíhá pěti druhy základních hmatů rozdělených do úkonů hnětacích a narázových. Masáž je vhodná pro všechna onemocnění pohybového aparátu, včetně poúrazových stavů, rekonvalescence, stavů po fyzickém vyčerpání a svalové únavě. Hlavním účinkem je podpora metabolismu a oběhu masírované oblasti. Přispívá ke vstřebávání otoků.

Masáž reflexní

Doba masáže je 30 minut. Reflexní masáž je prováděna fyzioterapeutem, používá se sestava na základě předpisu lékaře, jde o manuální léčebný zásah na povrchu těla aplikovaný v místech druhotných, onemocněním reflexně vyvolaných změn. Léčebný zásah je vedený cestou nervových spojů v oblasti zvolených reflexních oblouků. Masáž je vhodná na funkční a chronická organická onemocnění vnitřních orgánů, funkční, degenerativní a chronická onemocnění páteře a kloubů (např. Bechtěrevova choroba, diskopatie, CC a CB syndrom, LI syndrom), poúrazové a pooperační stavy.

Aroma masáž celková / částečná

Doba masáže je 40/20 minut. Aroma masáž, neboli aromaterapeutická masáž je relaxační masáž, která zahrnuje ošetření celého těla od vlasové části hlavy až po prsty u nohou vonnými oleji, do kterých se přidávají aromatické léčivé éterické esence. Masáž podporuje zdraví, ulevuje při zátěži a stresu, posiluje imunitu organismu a harmonizuje tělo, psychiku, celkově uklidňuje. Proto je vhodná pro každého, kdo se rozhodl relaxovat

REHABILITAČNÍ CVIČENÍ

Cvičení na suchu

Doba cvičení je 30 minut. Cvičení pomocí měkkých a mobilizačních technik. Je vhodné pro postisometrickou relaxaci – protahováním zkrácených svalů, mobilizací páteře a kloubů, ruční trakcí, metodikou molitanových míčků, hlazení, periferní facilitací, posilování oslabených svalů, redukcí pohybových stereotypů. Je vhodné především pro pooperační a poúrazové stavy. Zlepšuje celkovou kondici, rozsah pohybu v postižených kloubech a svalovou sílu.

Měkké mobilizační techniky

Doba cvičení je 15 minut. Jedná se o techniky prováděné fyzioterapeutem na základě předpisu lékaře. Cílem je vyvolat posun podkožního vaziva proti svalové fascii + protažení kůže a podkoží. Je vhodné pro ošetření svalových spasmů a reflexních změn. Má analgetické účinky a zlepšuje prokrvení tkání.

ELEKTROLÉČBA

Léčba ultrazvukem

Doba aplikace je 10-15 minut. Procedura využívá mechanické vlnění s frekvencí vyšší než 20 000 Hz měnící se v tepelnou (ohřev tkání) a mechanickou energii. Léčba je vhodná pro stavy po kontuzích, distorzích, luxacích, dále ischialgie, neuralgie, degenerativní onemocnění kloubů a páteře, revmatická onemocnění. Má analgetický, regenerační, myorelaxační účinek. Zvyšuje vstřebávání otoků.

Magnetoterapie

Doba aplikace je 15 minut. Jedná se o léčbu pulsním magnetickým polem. Procedura je vhodná pro degenerativní onemocnění pohybového aparátu (např. artrózy), poúrazové bolesti kloubní i svalové. Má analgetický, protizánětlivý, vazodilatační, spasmolytický, myorelaxační, protiedémový účinek. Akceleruje hojení.

FINSKÁ SAUNA A PARNÍ LÁZEŇ

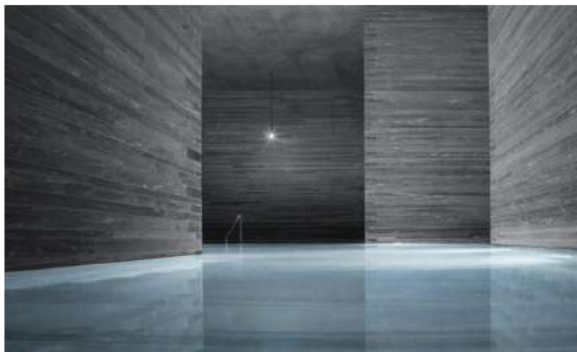
Finská sauna a parní lázeň

Doba procedury je individuální. Dochází k celkovému prohřátí těla. V sauně je vyšší teplota (60-120 °C) a nižší vlhkost. V páře je teplota kolem 45 °C, vlhkost dosahuje až 100 %. Důležitou součástí těchto procedur je ochlazování a následný odpočinek.

PŘÍPADOVÉ STUDIE

Therme Vals / Peter Zumthor

Lázně tvoří jediná samostatně stojící budova. S hotelem, jehož jsou součástí, jsou propojeny pomocí podzemní chodby. Budova má působit jako velký trávou porostlý kámen zapuštěný do svahu. Hlavní inspirací pro architekta byly skála, kámen, voda a tajemno uvnitř hory. Lázně jsou známy především pro svou architektonickou čistotu a jednoduchost. Interiéry lázní jsou inspirovány jeskyní. Mají úzké chodbičky, které se směrem k fasádě zvětšují a propojují budovu s okolní horskou krajinou. Fasáda napodobuje porézni kámen a je vyrobena z místní ruly. V budově je promyšlen každý detail. Důležité při návrhu bylo zejména navrhnutí intimních prostorů a ponechání možnosti objevování interiéru návštěvníkem.



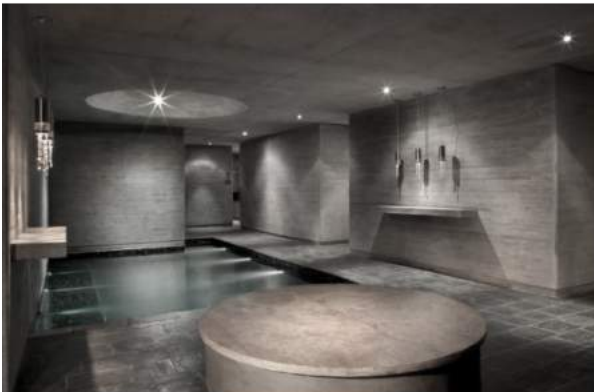
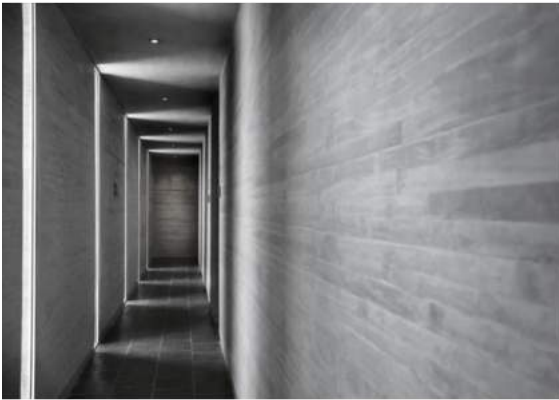
SPA La Romana / Isaac Peral Codina

Lázně La Romana se nacházejí ve španělské krajině, která je díky oxidům železa obsažených v půdě zbarvena do červena. Budova je postavena z místního mramoru a splývá s okolní krajinou. Použitý mramor je využíván i k udržení tepelné pohody v budově, především v zimě hřeje mnoho hodin. Vše je navrženo velmi stroze, ale zároveň pohodlně. Velmi silné zážitky v návštěvnicích zanechává světlo dopadající do interiéru skrze trhliny v kamenné fasádě. Stropy jsou z betonu s velmi silnou texturou dřevěného bednění. Všechny hlavní stavební materiály použité pro stavbu budovy jsou typické pro tuto oblast Španělska.



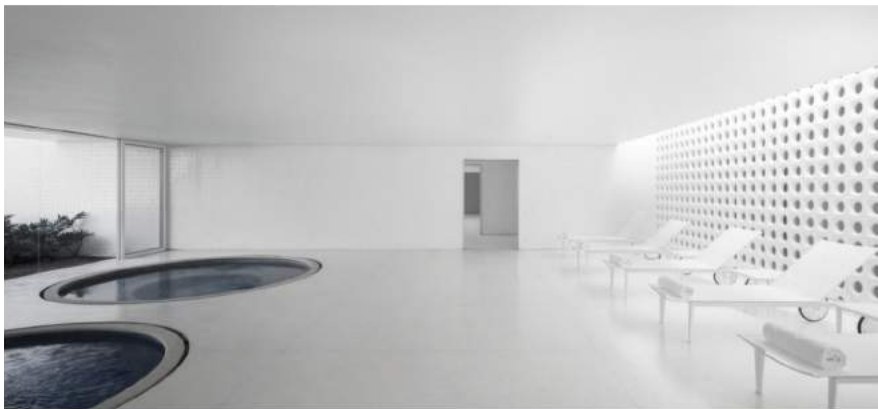
Entre Cielos SPA / A4 Estudio

Budova stojí na pozemku s překrásnými výhledy na pohoří Andy. Nachází se na kraji obce kousek od vinic a ovocných sadů. Dle architektů bylo hlavním cílem projektu vytvořit budovu pro odpočinek a relaxaci. Parkoviště se nachází 400 m od budovy, návštěvník proto musí dojít k budově pěšky a cestou objevovat jednotlivé prostory komplexu. Budova lázní je dokonale izolovaná od venkovních prostor. Místnosti pro relaxaci nemají okna a ztrácejí tak vizuální kontakt s exteriérem. Světlo do budovy dopadá pouze skrz malé otvory ve stěnách a ve stropě. Jako hlavní stavební materiál byl použit pohledový beton vytvořený v bedněni vyrobeného ze 4 cm širokého borovicového dřeva.



Fazenda Boa Vista SPA / Isay Weinfeld

Fazenda Boa Vista je residenční a hotelový komplex, který se nachází na pozemku s rozlohou 750 hektarů 100 km od Sao Paula v Brazílii. Vedle hotelu s lázněmi jsou zde také soukromé rezidence, dětský klub, jezdecké centrum, 2 golfové hřiště s 18 jamkami, golfový klub a 242 hektarů původních lesů s jezery. Budova lázní je nízká budova, která svou velikostí nepřesahuje okolní lesy. Základním prvkem budovy je bílá barva, která má charakterizovat mír, klid, relaxaci a čistotu. Bílou barvu doplňují žluté vstupní dveře, modré hladiny bazénů a zelená zahrada s okolními lesy. Budovu rozděluje na jednotlivé části svislé stěny vystupující nad střechu. Současně byla budova navržena tak, aby ji bylo v budoucnu možno dále rozšířit směrem k lesu.



LOKALITA

STŘEDNÍ BRDY

Brdy jsou vrchovina ve Středních Čechách. Nejvyšším přirozeným bodem Brd je Tok s 865 m.n.n., který je zároveň nejvyšším přirozeným vrcholem celých Středních Čech. Název Brdy pochází ze slova brdo, což znamená zalesněný kopec nebo skalku ve tvaru tkalcovského hřebene. Uprostřed brdských lesů se nachází několik otevřených a bezlesích ploch. Ty jsou dvojího původu. První vznikly přirozeně kolem vesnic, které byly později zbourány. Druhé nemají přirozený původ, vznikly uměle za účelem vojenského výcviku. Tyto plochy mohou nabývat mnoha podob v závislosti na ročním období, počasí či denní době. Je z nich fascinující výhled do krajiny. Krajina Středních Brd je na české poměry překvapivě zachovalá. Příčinou tohoto stavu je dlouholetá existence vojenského újezdu a tedy minimální zalidnění, minimální hospodářské využití a nulová turistika. Vojenský újezd byl k 1.1.2016 zrušen a byl nahrazen CHKO Brdy. Armádě České republiky zůstal pouze prostor kolem Jinců, kde bylo zřízeno Posádkové cvičiště Jince.

vodstvo

Střední Brdy jsou krajem přirozené akumulace vod. Lesy jsou vlhké, na mnoha místech podmáčené, pramenité. Oblast je protkána sítí velmi čistých potoků, s vodou výtečné chuti. Na území se nachází přibližně 28 vodních toků a 30 nádrží a rybníků. Většina z nich směřuje do 3 povodí - na sever do Berounky a na jih do Otavy a Úslavy. Nejznámější vodní plochou jsou Padrtské rybníky, které byly vytvořené v 16. století. Oba rybníky jsou schopny pojmout až 4 000 000 m³ vody a se svojí průměrnou nadmořskou výškou 640 m jsou nejvýše položenými rybníky ve Středních Čechách.

fauna

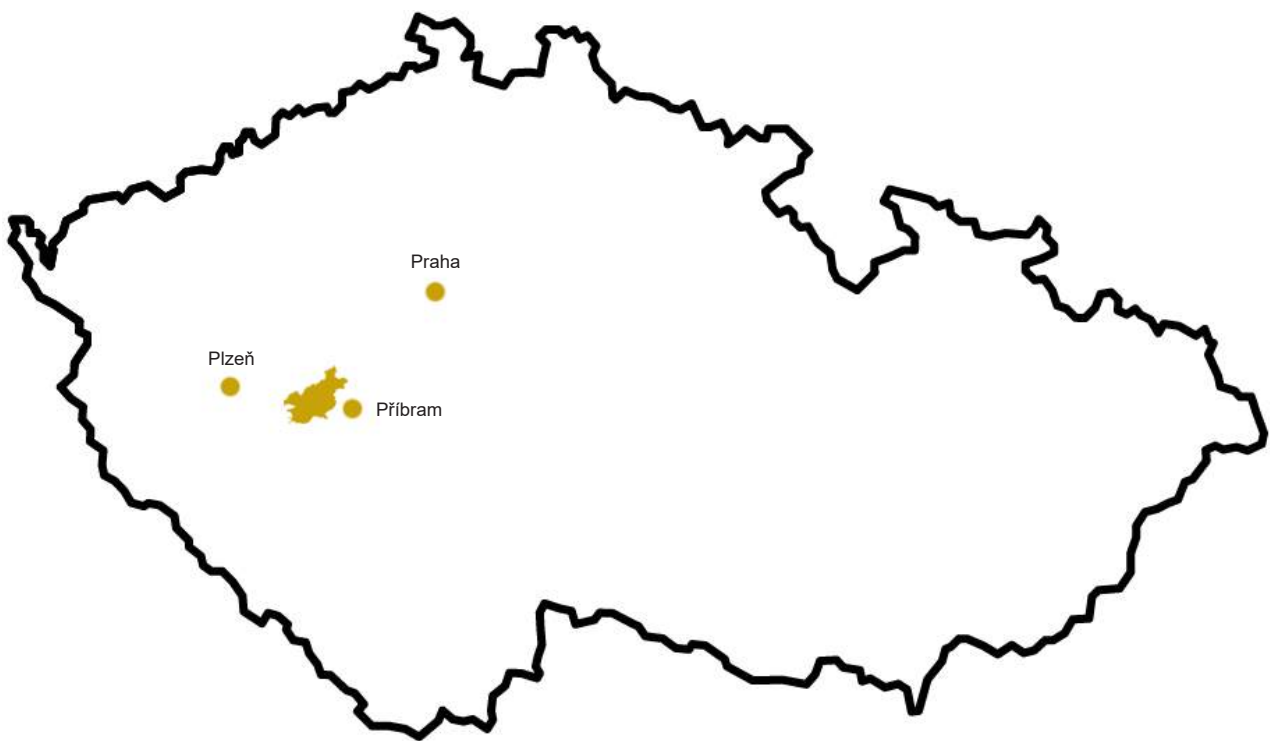
Lesy Středních Brd jsou domovem mnoha druhů živočichů. Lidí je v kraji málo a většinou přicházejí jen na malou chvíli. O to více se zde daří vysoké zvěři. Spatřit lze i plašší tvory jako jsou lišky, kuny a lasičky. Na dopadové ploše Toku se vyskytuje dnes již téměř vyhynulý tetřev.

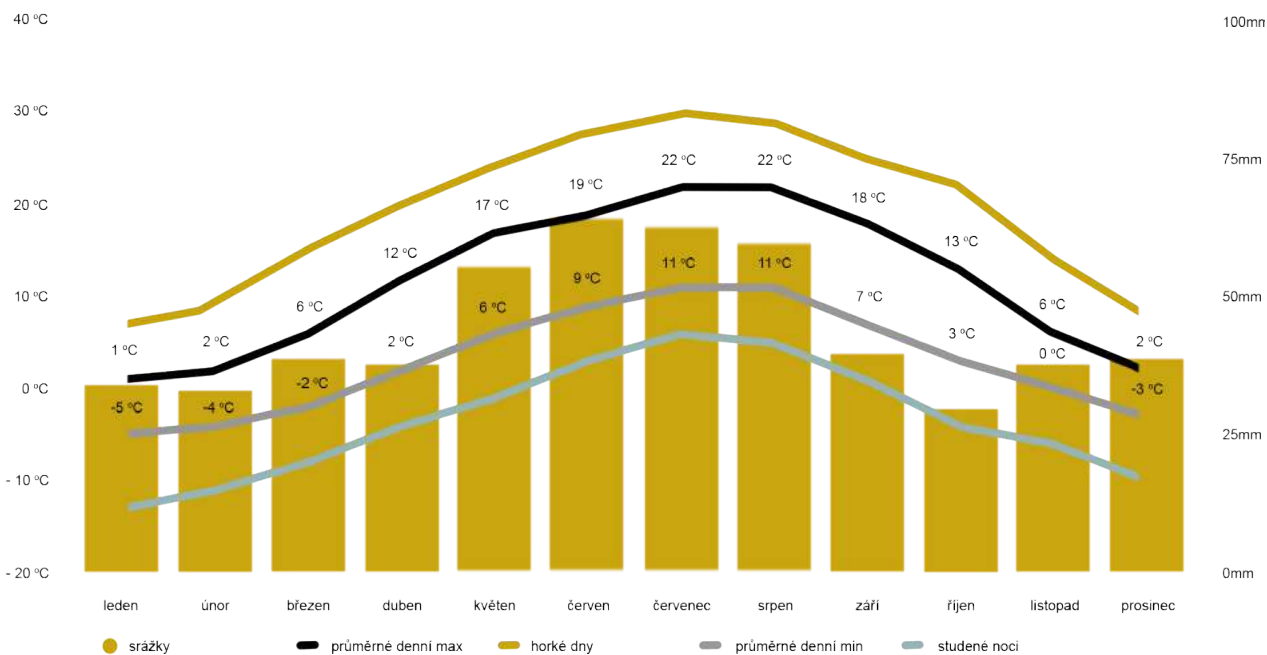
flora

Brdské pohoří je tvořeno především rozsáhlými lesy, v nichž roste převážně smrk, buk, bříza, borovice a modřín. V místech zaniklých obcí jsou i lípy, jabloně či švestky. Ačkoliv v lesech dominuje smrk, tak nejsou lesy fádňí. Zajímavá je i proměnlivost lesů. V údolích rostou vysoké štíhlé smrky, ale vzácností nejsou ani smrčky vysokohorského charakteru, které lépe odolávají složitým povětrnostním podmínkám. Žádné jiné lesy vnitřních Čech nejsou tak podobné šumavským lesům právě jako lesy Středních Brd. V kontrastu k hustým lesům jsou větrné suťovité pláně a bývalé dopadové plochy.

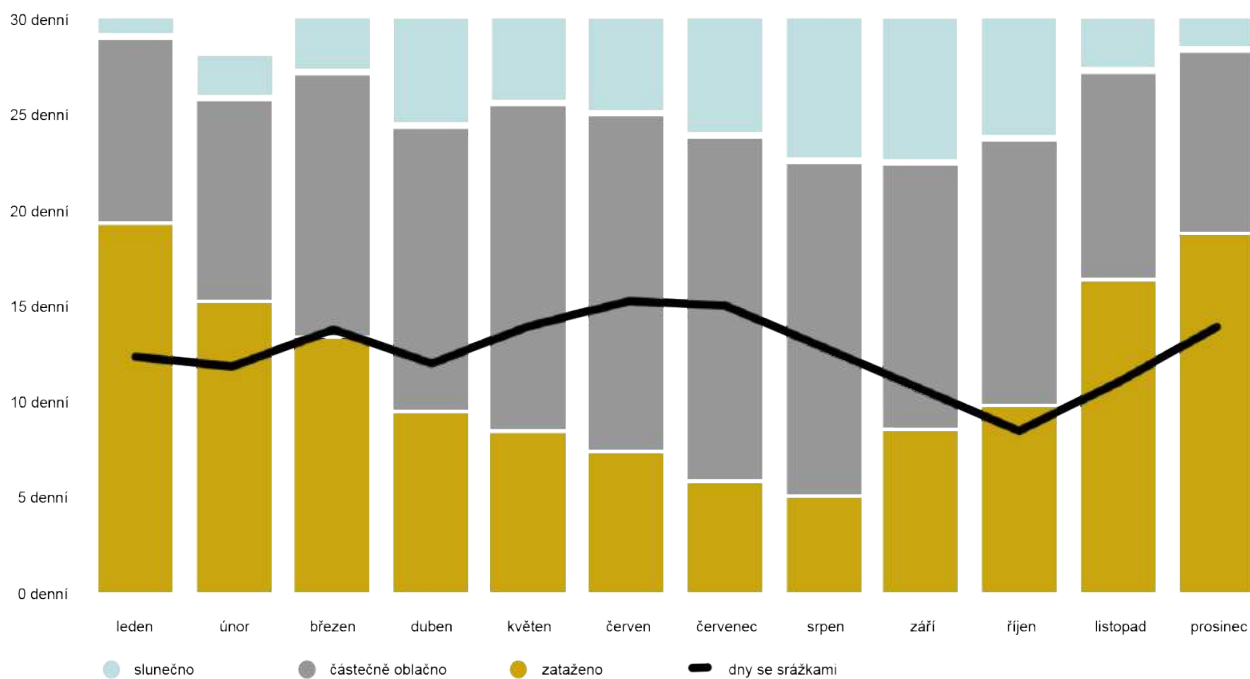
podnebí

V Brdech je stále větrno. Vezmeme-li v úvahu polohu pohoří, tak je to přirozené (nejbližší vyšší pohoří na západ je až Slavkovský les). Utiší-li se v Brdech vítr, tak ho většinou vystřídají mraky a mlha. Slunečné a bezvětrné počasí je celkem vzácné.

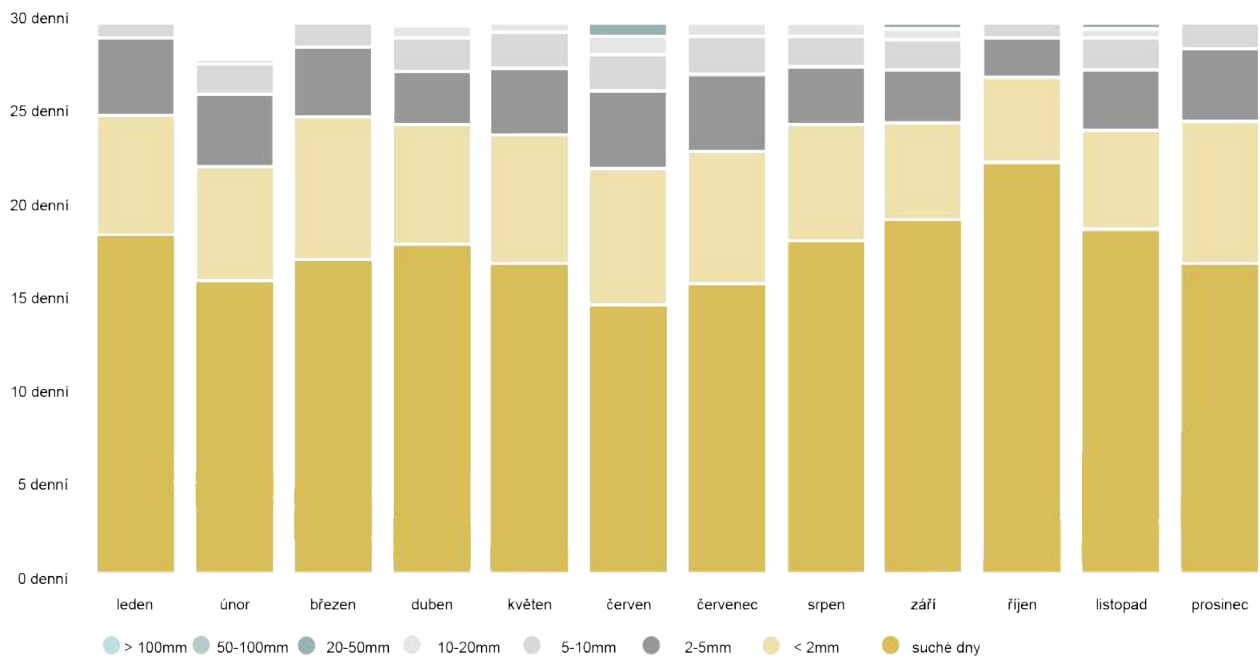




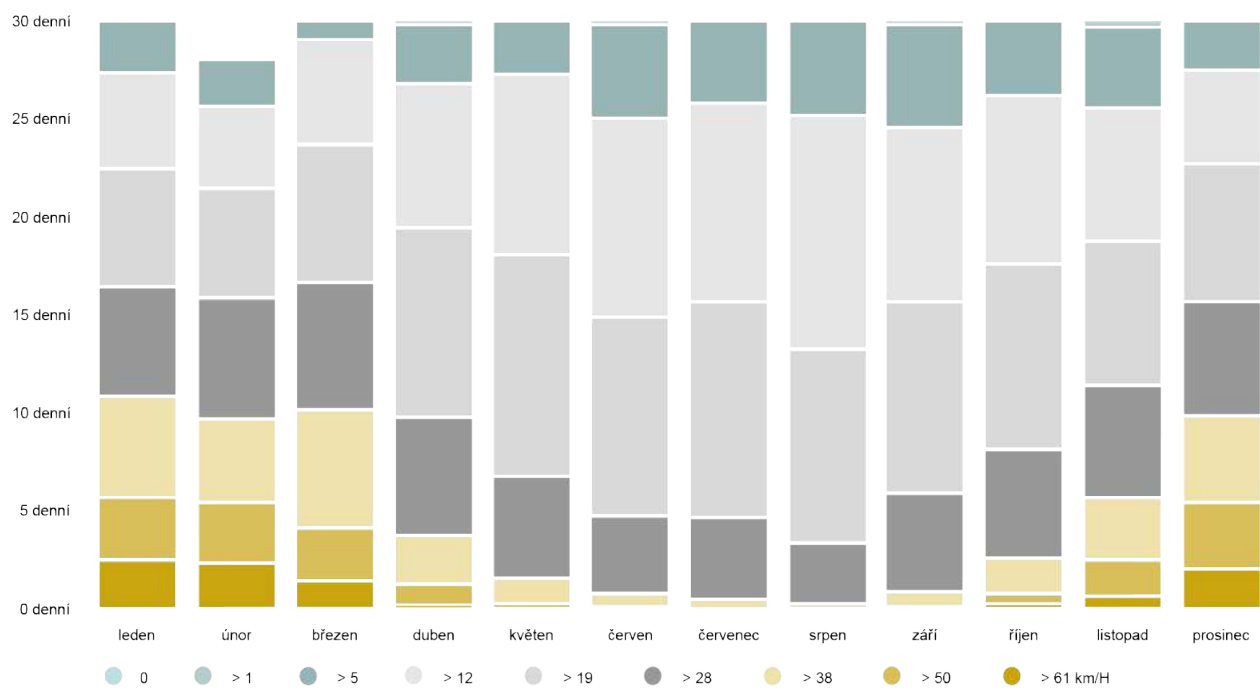
▲ průměrné teploty a úhm srážek (8)



▲ oblačné, slunečné a deštivé dny (8)



množství srážek (8) ▲



rychlost větru (8) ▲

VÝBĚR POZEMKU

Za stavební pozemek jsem si vybral místo na prodloužení cesty vedoucí podél zbytků Teslínského kláštera a cesty z Teslín, která vede podél západního břehu Hořejšího Padrťského rybníka. Jedná se o lesní mírně svažité pozemek, který přechází směrem k rybníku v rákosí.

dobrá dopravní dostupnost

Místo splňuje kritérium dobré dopravní dostupnosti. Nachází se na rozhraní Plzeňského a Středočeského kraje

- Plzeň (35 km, 30 min)
- Praha (80 km, 60 min)
- Příbram (25 km, 25 min)
- Rokycany (23 km, 35 min)

divoká příroda

Celá oblast Brd byla do začátku loňského roku vojenským újezdem a byl do ní zakázán vstup. Z toho důvodu se v Brdech nachází velmi zachovalá příroda s mnoha vzácnými druhy rostlin a živočichů

netradiční místo

Ačkoliv se jedná o území v samém srdci ČR, tak díky zákazu vstupu do bývalého vojenského újezdu nejsou Brdy zatím příliš turisticky objevenou oblastí.

mimo stávající civilizaci

Před zřízením vojenského újezdu se na území kolem Padrťských rybníků nacházela řada obcí, které byly po 2. světové válce zbourány. Nejbližší trvale osídlené místo jsou 2 km (vzdušnou čarou) vzdálené Teslíny.

místo s velkým potenciálem

Brdy se svou zachovalou přírodou mají velký potenciál rozvoje turistického využití, což je samozřejmě také velké nebezpečí. Návrh má za cíl ukázat, jakým směrem by se využití Brd mohlo dále ubírat.

odkaz na historii

Stavební pozemek se nachází nedaleko pozůstatků bývalého Teslínského kláštera. Návrh je založen na jejich duchovním odkazu. Účelem lázní není pouze fyzický odpočinek, ale i odpočinek duchovní.

mimo pohledově exponované místo

Místo se nachází v hlubokém lese. Směrem k rybníkům z lesa vystupuje pouze transparentní část domu a nebudou tak narušena významná pohledová místa Brd.











HISTORIE MÍSTA

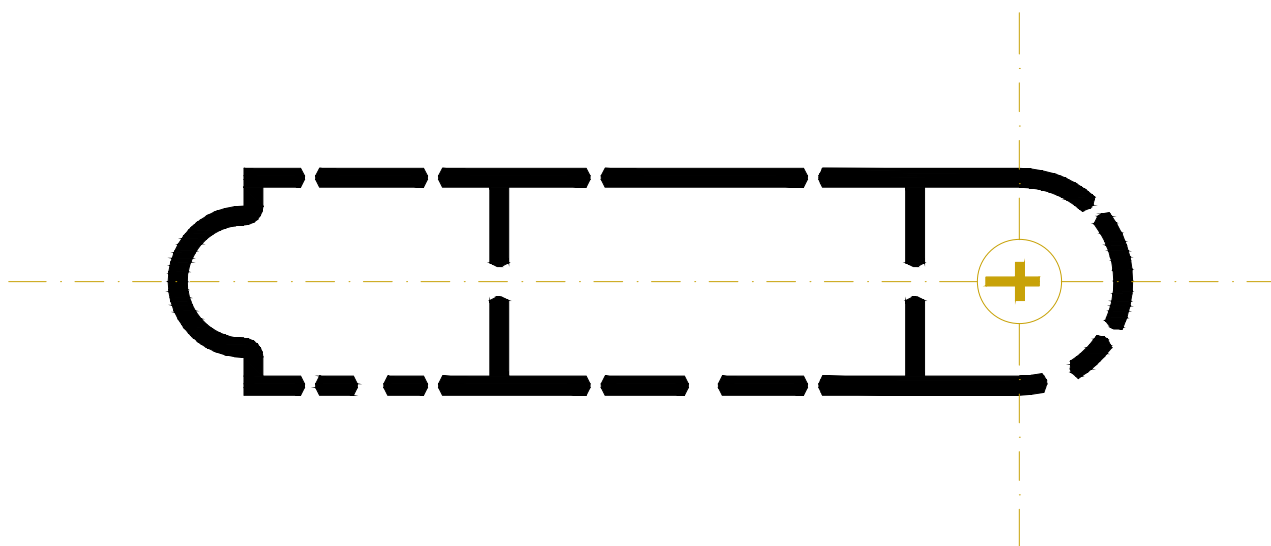
První dochovaná zmínka o Teslínském klášteře pochází z roku 1385. Klášter byl založen mezi lety 1320-1350 z darů pánů z Rožmitálu jako pobočka benediktinského kláštera na Ostrově u Davle. Jednalo se o první stavbu ve Středních Brdech. Klášteru se také často říkalo podle okolních kopců Baštín. Posledním zvoleným opatem byl opat Franěk, který také sepsal dění kolem zániku kláštera. Ten nastal 8. února 1421, kdy byl nejprve přepaden, následně také vypálen a rozbořen husity, které vedl Jan Žižka. Mniši byli před přepadením včas varováni a stačili utéct. Klášter po této události nebyl nikdy obnoven. Dnes jsou na místě patrné pouze kamenné valy po kostelu, který měl rozměry 50x10m. Klášter dále obsahoval zvonici a hospodářské objekty. Na Zlatém potoce byly 4 rybníčky, z nichž 2 byly v posledních letech obnoveny. Zbylé 2 připomínají pouze protržené hráze.

Začátkem 20. století byla oblast Padrtských rybníků oblíbeným rekreačním místem. Pomocí usnesení vlády ČSR byla v Brdech zřízena dělostřelecká střelnice. Nic s tím nezmohly ani protesty okolních obcí. V parlamentu nebyl úspěšný ani návrh na zřízení národního parku, který měl zamezit vojenskému využití území. Zákaz vstupu obyvatel byl vydán pouze na cílové dělostřelecké plochy. Během německé okupace byl zaveden zákaz vstupu do celé oblasti. V roce 1940 byl vojenský prostor rozšířen o dalších 11 obcí. Objekty v nich nebyly zbořeny a po válce došlo k navrácení vystěhovaných obyvatel. Střelnice byla dále využívána v rozsahu jako před válkou, vstup na území mimo cílové dopadové plochy byl opět povolen.

Usnesením vlády ČSR z roku 1950 byl vytvořen z dosavadního vojenského tábora vojenský újezd Brdy. Opět začal platit zákaz vstupu do celého újezdu. V roce 1952 bylo území rozšířeno o 5 dalších obcí (Hrachoviště, Kolvín, Padrt, Velcí a Zaběhlá). Ve stejném roce následovalo vysídlování obyvatel a následná demolice. Část zástavby byla zachována pouze v obci Velcí.

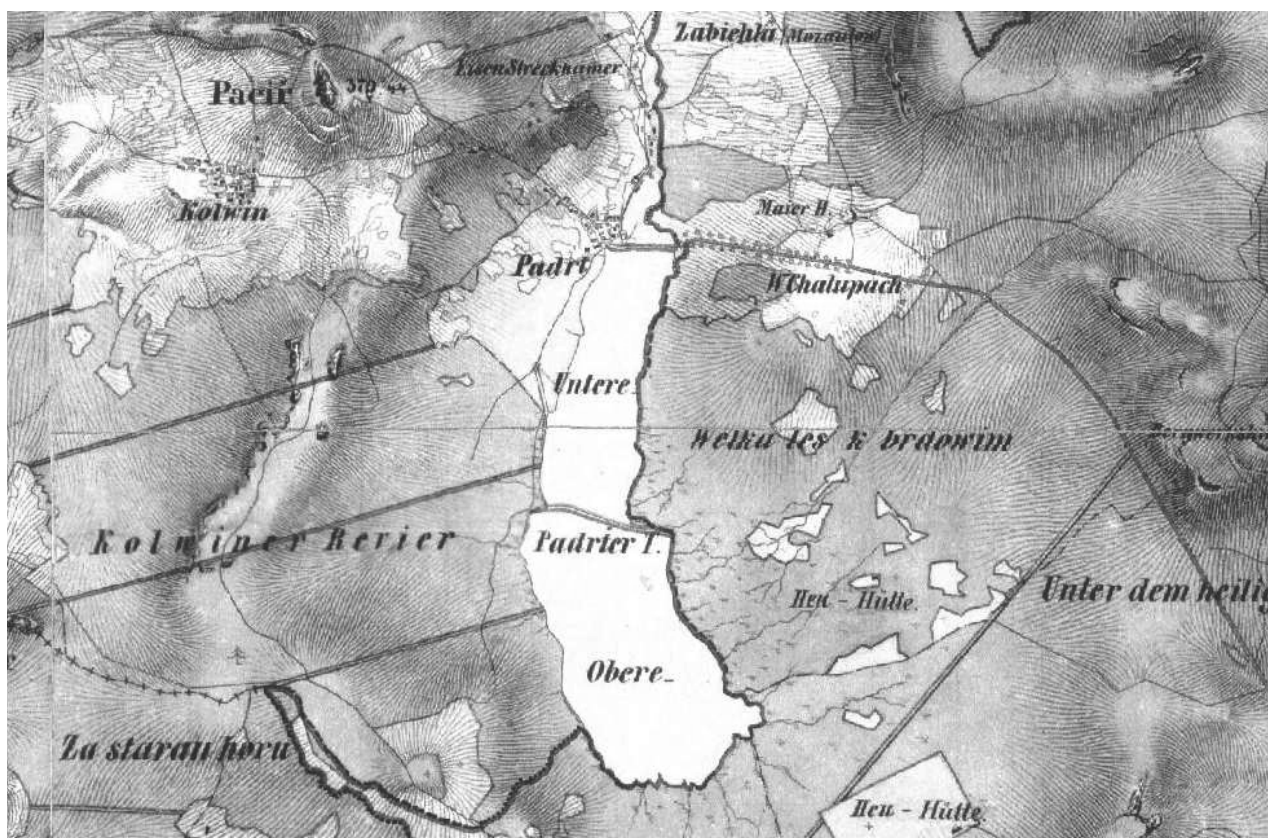
V roce 2000 začala dvoustranná jednání mezi Ministerstvem obrany ČR a USA o možnosti umístění americké protiraketové základny na území ČR. Brdy byly českou stranou zvoleny jako místo, kde by k výstavbě mohlo dojít. Vybráno bylo místo u obcí Míšov (1,7 km) a Teslíny (1,4 km) s názvem Břízkovec (719 m.n.m.). Záměr se stal žhavým českým vnitropolitickým tématem. Znepokojení nad záměrem vyjadřovala také řada zemí v čele s Ruskem. Americká strana poté od záměru ustoupila.

1. ledna 2016 došlo ke zrušení Vojenského újezdu Brdy. Na jeho místě bylo zřízeno CHKO Brdy, které ho nahradilo téměř v celém rozsahu. Vojáci zůstali pouze v oblasti Jinců, kde bylo ponecháno Posádkové cvičiště Jince.





▲ 1. vojenské mapování josefské 1787 (9)



▲ 2. vojenské mapování františkovo 1869 (9)



historické letecké foto se zaniklými obcemi v okolí Padrtských rybníků (10) ▲



současné letecké foto ukazuje vzrůstající zalesnění území (10) ▲

NÁVRH

LÁZNĚ TESLÍN

poloha

Návrh je umístěn v hustém lese u Hořejšího Padrtského rybníka na křížení 2 nově vytvořených lineárních cest, které jsou prodloužením stávajících cest. První je cesta vedoucí kolem zbytků Teslínského kláštera, druhou je cesta vedoucí podél západního břehu Hořejšího Padrtského rybníka. Toto umístění odkazuje na vojenské lineární cesty, kterými jsou zdejší lesy protkány. Z důvodu omezení automobilové dopravy v území nemohou návštěvníci dojet vlastním autem až k lázním. Svá auta musejí zaparkovat na parkovišti v obci Teslíny, odkud mohou dojít do lázní pěšky nebo pro ně může dojet automobil lázní.

zaměření lázní

Lázně Teslín patří do lázeňských zařízení spravovaných příspěvkovou organizací VOLAREZA, která spadá pod Ministerstvo obrany ČR. Tím je zachován odkaz využívání území Armádou ČR. Zařízení je veřejně přístupné s přednostním právem rezervace vojáků, válečných veteránů a zaměstnanců Ministerstva obrany. Provoz lázní je zaměřen na léčbu pohybového ústrojí, která je nejčastěji vyhledávanou léčbou organizace VOLAREZA. Léčba není postavena na nejmodernějších přístrojích, ale na ověřených léčebných postupech a čistotě architektonického řešení. Důležitou složkou léčby je příroda v okolí lázní. Její divokost a krása působí pozitivně nejen na psychiku návštěvníků, ale je vhodná i k ozdravným procházkám.

architektonické řešení

Cílem návrhu bylo vytvořit čisté a jednoduché architektonické řešení. Hmotový koncept vychází ze 2 lineárních domů umístěných na křížení cest. Každý z těchto domů je rozdělen na 2 části, část vnější dřevěné kolonády a vlastní hmotu domu. Rozdělení návrhu na 2 domy vychází z důsledného oddělení léčebné části od ostatních provozů, tím je vytvořen pocit klidu v léčebné části.

Hlavní budova lázní leží na cestě vedoucí od Teslínského kláštera. Jedná se o třípodlažní budovu, která se směrem k rybníku stává více otevřenou. Podél celého domu je dřevěná kolonáda na níž navazuje dřevěné molo. Na jeho konci je dřevěná platforma s otvorem pro koupání v rybníku. Přízemí objektu je rozděleno na hospodářskou část a část vstupu s restaurací. Restauraci mohou navštěvovat i hosté, kteří v zařízení nejsou obytováni. Jedná se o otevřený prostor, na který navazuje venkovní terasa. Mezi vstupním lobby a restaurací se nachází bar. První a druhé nadzemní podlaží je určeno pouze pro ubytované hosty. Vedle venkovní kolonády se nachází vnitřní část, která je otevřená přes dvě patra a slouží jako společenský prostor a prostor, kde se mohou návštěvníci pohybovat, když je venku špatné počasí. Možnost neustálého pohybu je u lázní tohoto zaměření velmi důležitá. Obě patra jsou otevřená směrem k rybníku a jsou propojená pomocí prostoru knihovny. Ta obsahuje i hlediště orientované směrem k rybníku, které zároveň slouží ke konání společenských akcí. Pokoje mají velká okna s výhledem do vyšších pater lesa. Z důvodu požární ochrany se v budově nachází 2 chráněné únikové cesty.

Budova lázní je řešena velmi jednoduše a přehledně. Jedná se o dvoupodlažní budovu, kde se v přízemí nacházejí vodní koupele, meditační bazén a bazén pro plavce, který je částečně otevřený přes dvě patra a je ukončen velkým oknem s výhledem do lesa. Hlavním prostorem prvního nadzemního podlaží je otevřená odpočívárna, která je orientovaná směrem k velkému panoramatickému oknu. Vzhledem k tomu, že budova není umístěna až na břehu, mohou lázeňští hosté pozorovat hladinu rybníka skrze koruny stávajících stromů. Obě budovy jsou propojeny pomocí podzemní tmavé části, která je v kontrastu k prosvětleným prostorům nadzemních částí.

Konstrukční a materiálové řešení

Konstrukční řešení domů je založeno na principu železobetonových stěn a stropů. Konstrukční výška hlavní budovy je 3,6 m, v budově lázní je konstrukční výška zvýšená na 4 m. Domy jsou založeny na železobetonových pasech. Na střeše je použita extenzivní zelená střecha. Jako střešní hydroizolace slouží PVC fólie. Fasády jsou tvořeny zavěšenými prefabrikovanými betonovými panely, které mají hrubý povrch, brzy by měly získat silnou patinu lesa. V kontrastu k betonovému povrchu jsou mezi jednotlivé panely vloženy mosazné profily. Tyto profily vytvářejí jemný detail fasády, který je zřejmý až při bližším zkoumání domů. Kolonády u domů a mola, které je pokračováním přístupové cesty, jsou dřevěné. Na prvky kolonády a části mola je použit sibiřský modřín. Podvodní části mola jsou z dubového dřeva. Materiálové řešení interiérů je založeno na kombinaci hladkých betonových a dřevěných povrchů s mosaznými prvky. V hlavní budově je z akustických důvodů na stropech umístěn akustický dřevěný podhled. Objekty jsou vytápěny podlahovým topením. U všech nadzemních částí s okny došlo k minimalizaci vzduchotechnických zařízení a jsou větrány pomocí otevíravých částí oken.

STAVEBNÍ PROGRAM

Stavba je navržena jako komplexní lázeňské zařízení. To znamená, že hosté mohou přecházet mezi jednotlivými funkčními prostory bez nutnosti opuštění budovy. Zařízení obsahuje všechny potřebné části pro účinnou léčbu.



ubytovací část

10x pokoj s kuchyňkou, 10x bezbariérový pokoj



společenská část

knihovna, sezení / hlediště, společenský prostor, molo



stravovací část

restaurace, bar, terasa, kuchyně, suchý a chladicí sklad, šatna, toalety



zázemí zaměstnanců

šatna, denní místnost, kancelář, vyšetřovna, toalety



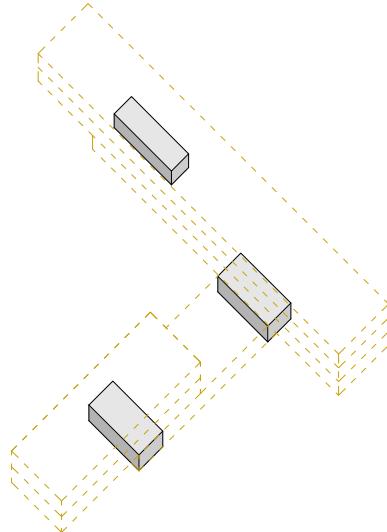
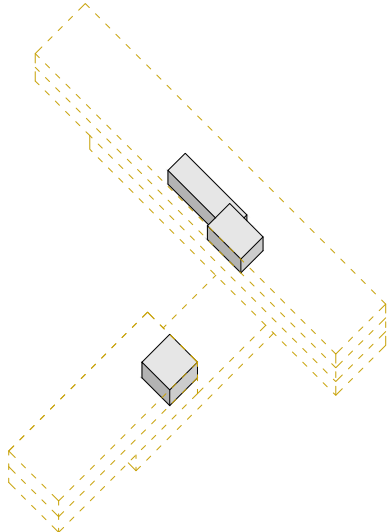
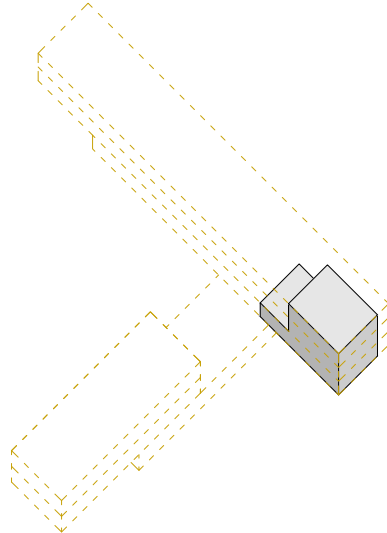
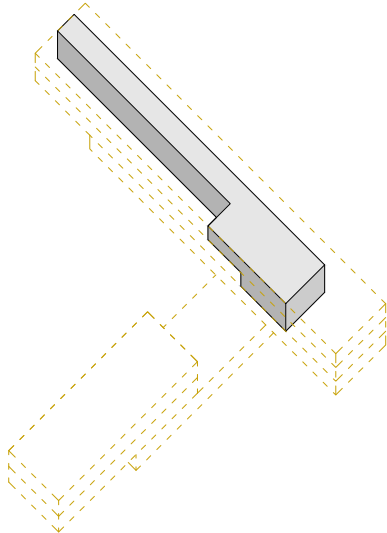
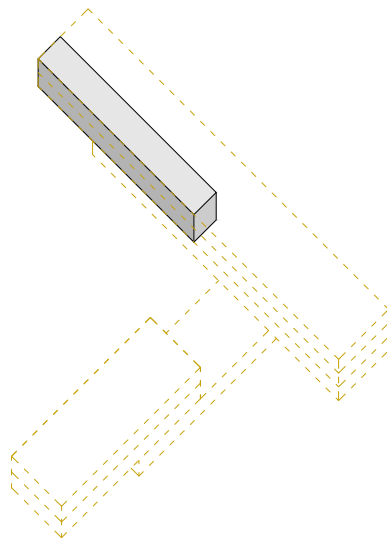
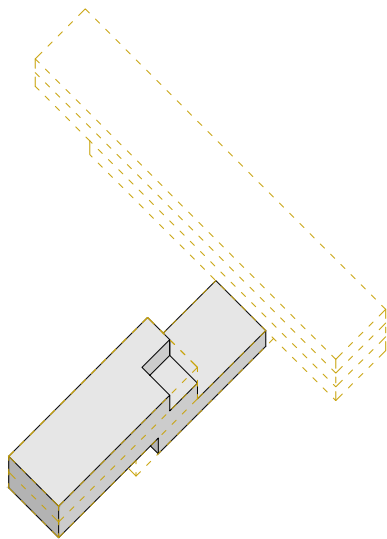
hospodářská část

tech. místnost, prádelna, sklady, dílny, lyžárna, úklidová místnost, odpad



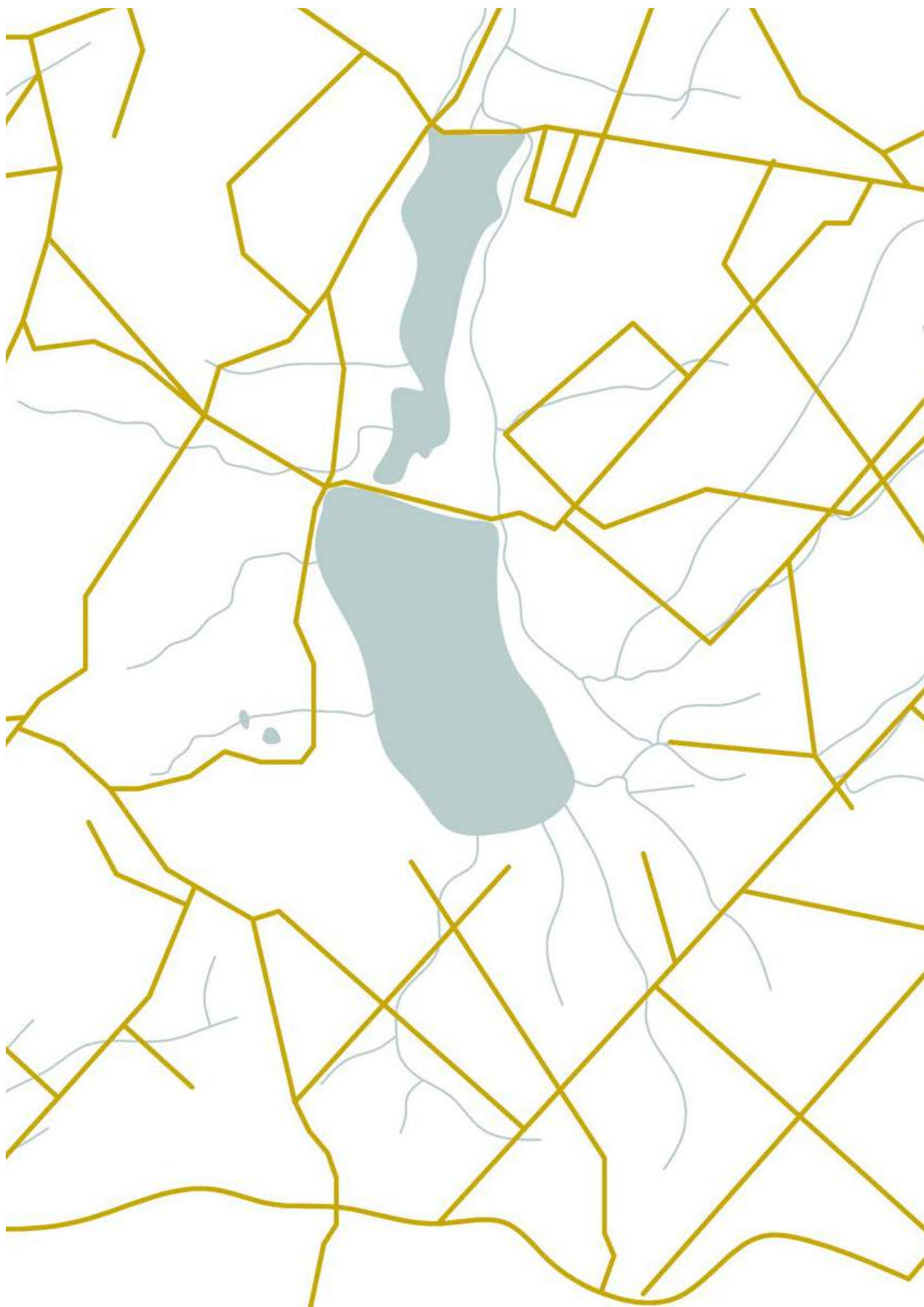
léčebná část

koupele a zábaly (perličkové koupele, podvodní masáže, vířivé koupele, střídavé koupele nožní), vodní cvičení (skotské stříky, cvičení v bazénu), masáže (masáž podvodní, klasická masáž, masáž reflexní, aroma masáž), prostor pro pohybové aktivity, elektroléčba (léčba ultrazvukem, magnetoterapie), finská sauna, parní lázeň, odpočívárna, meditační bazén, meditační prostor, šatny, převlíkácké kabiny, sprchy, toalety



KONCEPT LINEÁRNÍCH CEST

Divoká příroda brdských lesů je protkána velkým množstvím lineárních cest, které byly vytvořeny vojáky během posledních 50 let. Tuto linearitu jsem chtěl určitým způsobem přenést i do svého návrhu. Budovy se proto nachází na prodloužení 2 stávajících cest. Cesty vedoucí kolem zbytků Teslínského probošství a cesty směřující podél západního břehu Hořejšího Padrtského rybníka. Samotné objekty mají také lineární tvar. Cesta procházející skrz kolonádu hlavního objektu pokračuje dřevěným molem na hladinu rybníka.

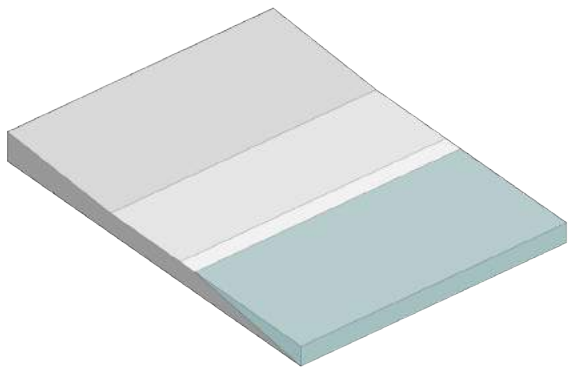
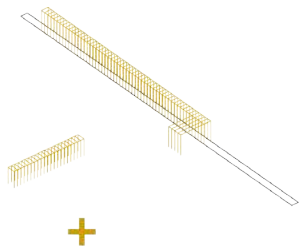


HMOTOVÝ KONCEPT

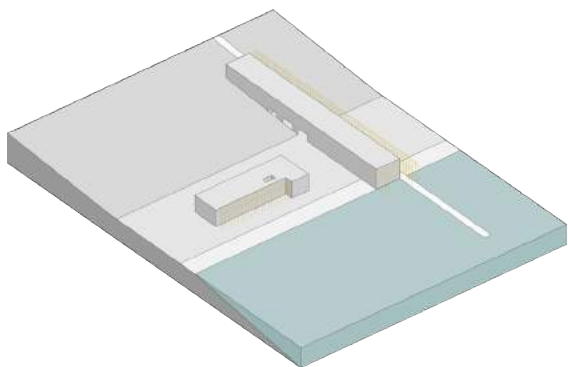
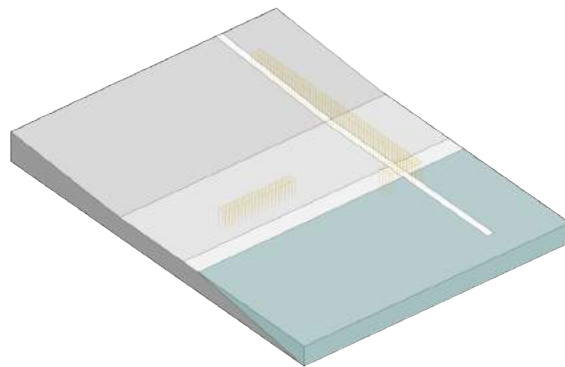
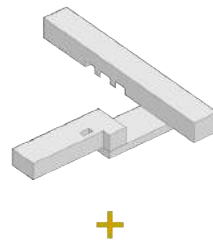
Hmotové řešení budov vychází z určeného stavebního programu a přiznává svoji velikost, kterou je okolní divoká a rozlehlá krajina schopná pojmout. Díky umístění v lese není možné z pozice člověka nikdy vidět celou budovu najednou. Pohledy a jednotlivé výseky na fasády se otevírají s pohybem v lese.

1. Na lineární cesty vycházející ze stávajících cest jsou umístěny 2 dřevěné kolonády, které vytvářejí postupný přechod budov do okolní přírody. Kolonáda je rovněž jedním z archetypálních znaků moderních lázeňských objektů a měst.
2. Ke kolonádám je připojena hmota objektů. Pro větší pocit klidu je budova lázní oddělena od hlavního objektu, s nímž je propojena pouze podzemní částí. Průchod tímto tmavým prostorem a výstup do prosvětlené budovy lázní by měl v člověku navozovat pocit ocitnutí se v jiném světě.
3. Umístění v hustém lese zvýrazňuje optické oddělení obou objektů a způsobuje větší pocit klidu v budově lázní. I přes jednoduché hmotové řešení dochází díky proskleným oknům k velkému prolnutí okolní přírody s interiéry budov. Zabraná plocha lesa je nahrazena zelenými střechami objektů.
4. Výsledkem je jednoduché a čisté tvarové řešení, které přiznává svoji velikost a odpovídá rozlehlosti okolní divoké přírody.

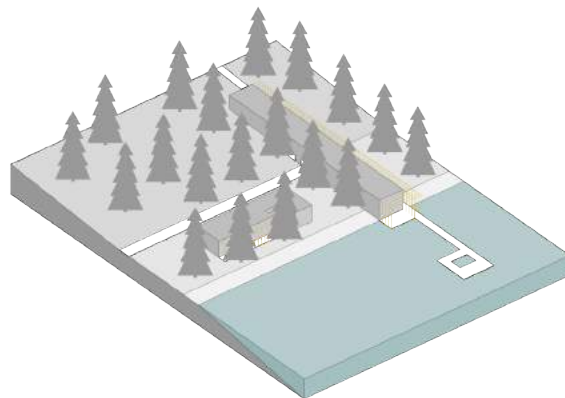
1.



2.



3.



4.

VERTIKALITA

Do návrhu jsem se snažil přenést svůj hlavní pocit, který ve mně vyvolala návštěva lesů v blízkosti Pádrťských rybníků. Tím byla ohromná vertikálita způsobená kmeny místních stromů. Ta se propisuje do návrhu mnoha prvky. Vertikálními dřevěnými sloupy kolonád, které vytvářejí postupný přechod divoké přírody do interiéru budov, vertikálním členěním oken nebo svisle zavěšenými žárovkami osvětlení. Vertikalitu však nelze vidět pouze ve fyzických věcech. Lázně chápané jako celková očista těla i duše mohou být považovány za určité spojení mezi nebem a zemí. Toto spojení by si měl host nejvíce uvědomit v meditačních prostorech lázní. Vnitřní meditační prostor je převýšený přes 2 patra. Venkovní meditační prostor bez oken umožňuje člověku vnímat pouze prostor nad sebou a zvuky okolního lesa.



stromy v Brdech ▲

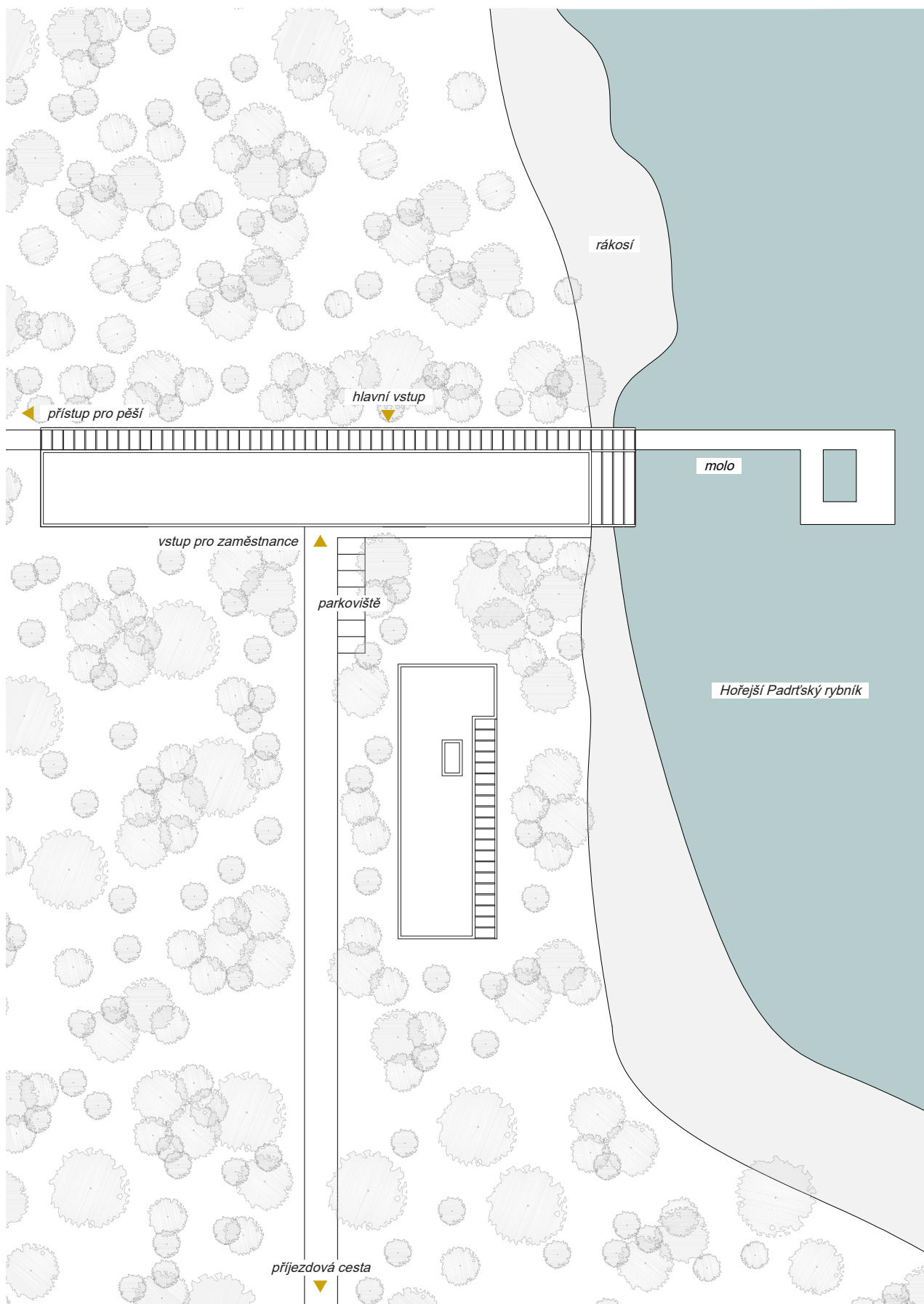


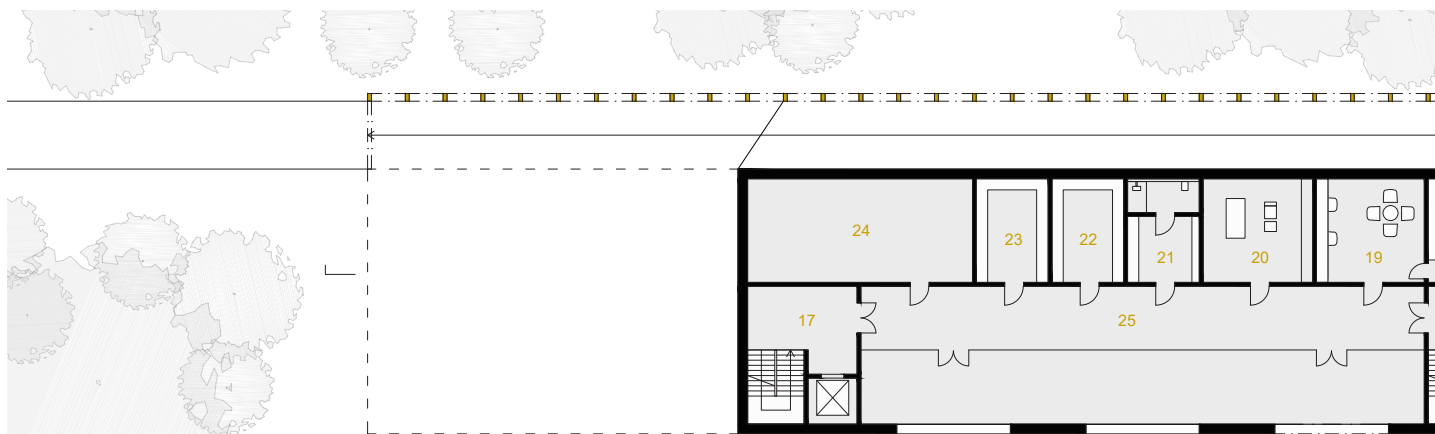




SITUACE

Návrh je umístěn na mírně svažitém pozemku na břehu Hořejšího Padrťského rybníka. Hlavní přístupová cesta, která kopíruje současnou topografii místa, navazuje na stávající cestu vedoucí podél zbytků Teslínského kláštera, pokračuje přes kolonádu kolem domu a končí na mole v Padrťském rybníku. Hlavní vstup pro návštěvníky se nachází na kolonádě. Příjezdová cesta a vstup zaměstnanců je napojen na cestu vedoucí podél břehu rybníka. Na této cestě se nachází i 6 parkovacích stání, která slouží zaměstnancům a pro zásobování objektů. Z důvodu omezení automobilové dopravy v území zaparkují návštěvníci při příjezdu svá auta v Teslínech a do lázní přijdou pěšky nebo pro ně dojede lázeňské auto. Objekty jsou orientovány podél cest a jsou ukryty v lese. Část hlavního objektu vystupující do rákosí je transparentní dřevěná část, která není rušivá v dálkových pohledech. Objekt lázní je od vzdálených pohledů z protějšího břehu rybníka odcloněn stávajícími stromy.

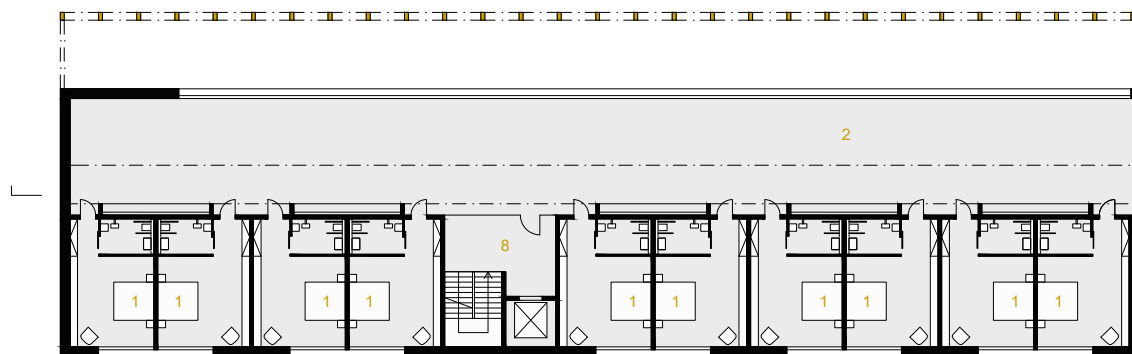




- | | | | |
|-----|-------------------|-----|-----------------------|
| 1. | recepce | 18. | sklad |
| 2. | vstupní lobby | 19. | kancelář |
| 3. | venkovní terasa | 20. | vyšetřovna |
| 4. | restaurace | 21. | šatna zaměstnanců |
| 5. | bar | 22. | prádelna |
| 6. | kuchyně | 23. | sklad kol + lyžárna |
| 7. | chladicí sklad | 24. | technická místnost |
| 8. | suchý sklad | 25. | chodba |
| 9. | šatna kuchyně | 26. | sprchy |
| 10. | kolonáda | 27. | pohybové aktivity |
| 11. | molo | 28. | podvodní masáž |
| 12. | odpad | 29. | vířivá koupel |
| 13. | úklidová místnost | 30. | perličková koupel |
| 14. | WC ženy | 31. | vodní cvičení |
| 15. | WC muži | 32. | přísadová koupel |
| 16. | bezbariérové WC | 33. | meditační bazén |
| 17. | CHÚC | 34. | venkovní terasa lázní |

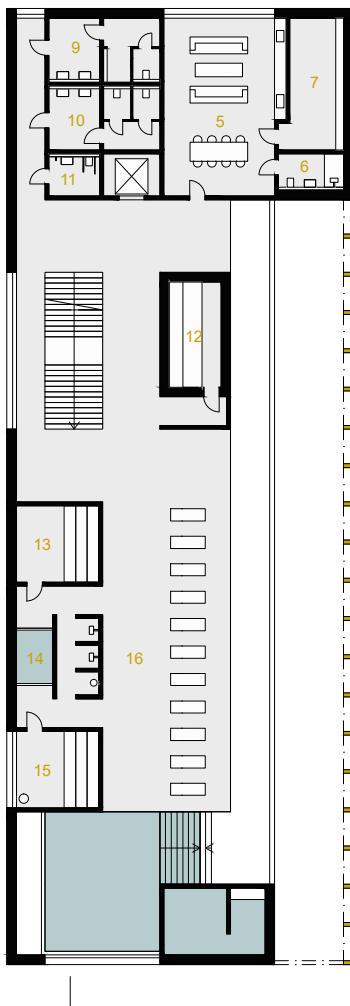
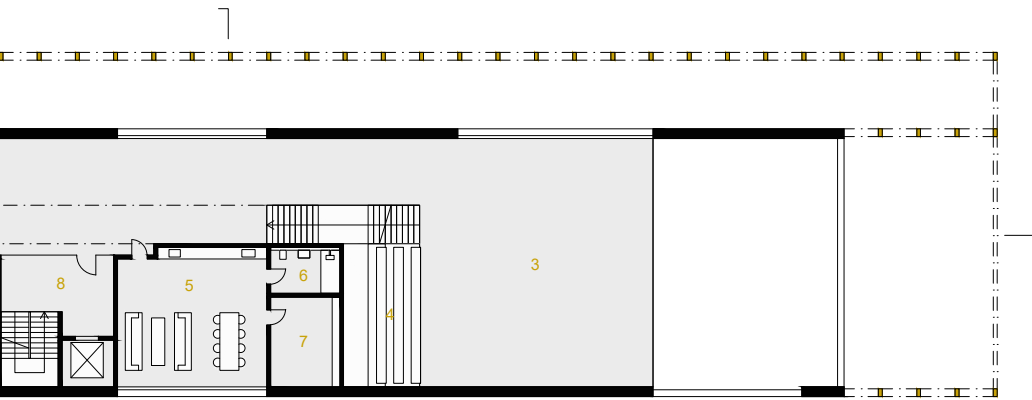


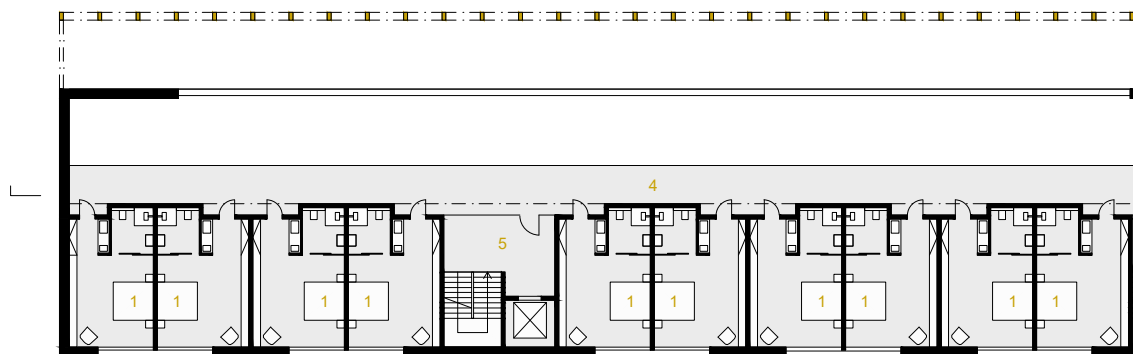




1. bezbariérový pokoj
2. vnitřní část kolonády
3. společenský prostor
4. sezení / hlediště
5. denní místnost
6. koupelna zaměstnanců
7. sklad
8. CHÚC
9. WC muži
10. WC ženy
11. bezbariérové WC
12. venkovní meditační prostor
13. parní lázeň
14. studený bazének
15. finská sauna
16. odpočinkový prostor

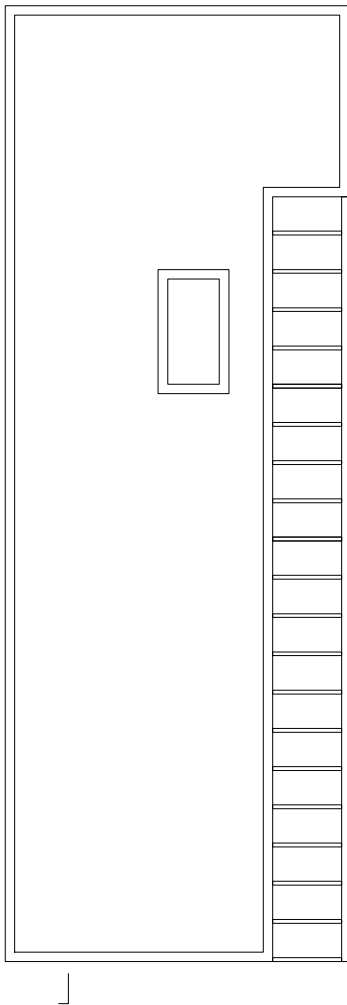
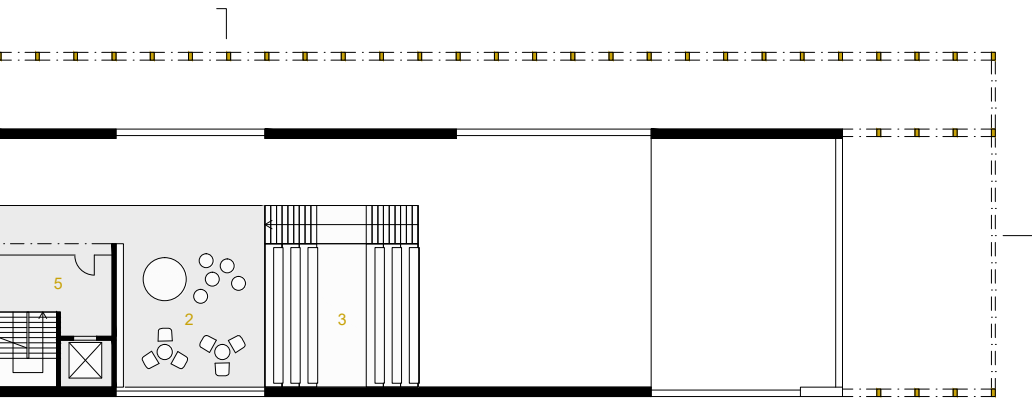






- 1. pokoj
- 2. knihovna
- 3. sezení / hlediště
- 4. přístupová lávka
- 5. CHÚC

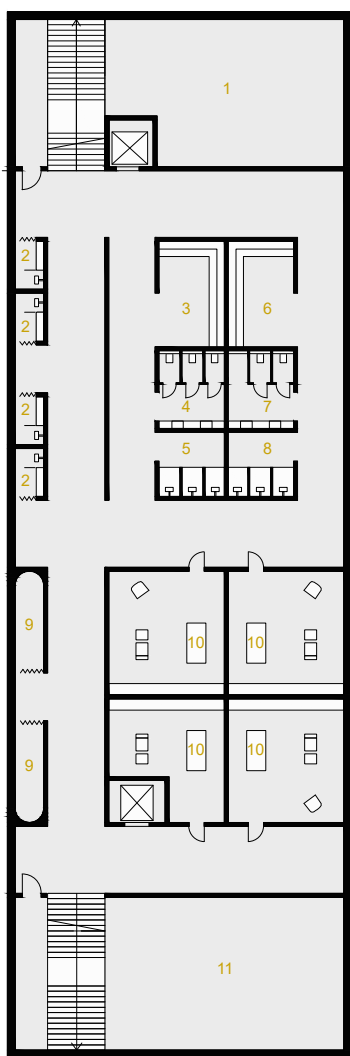


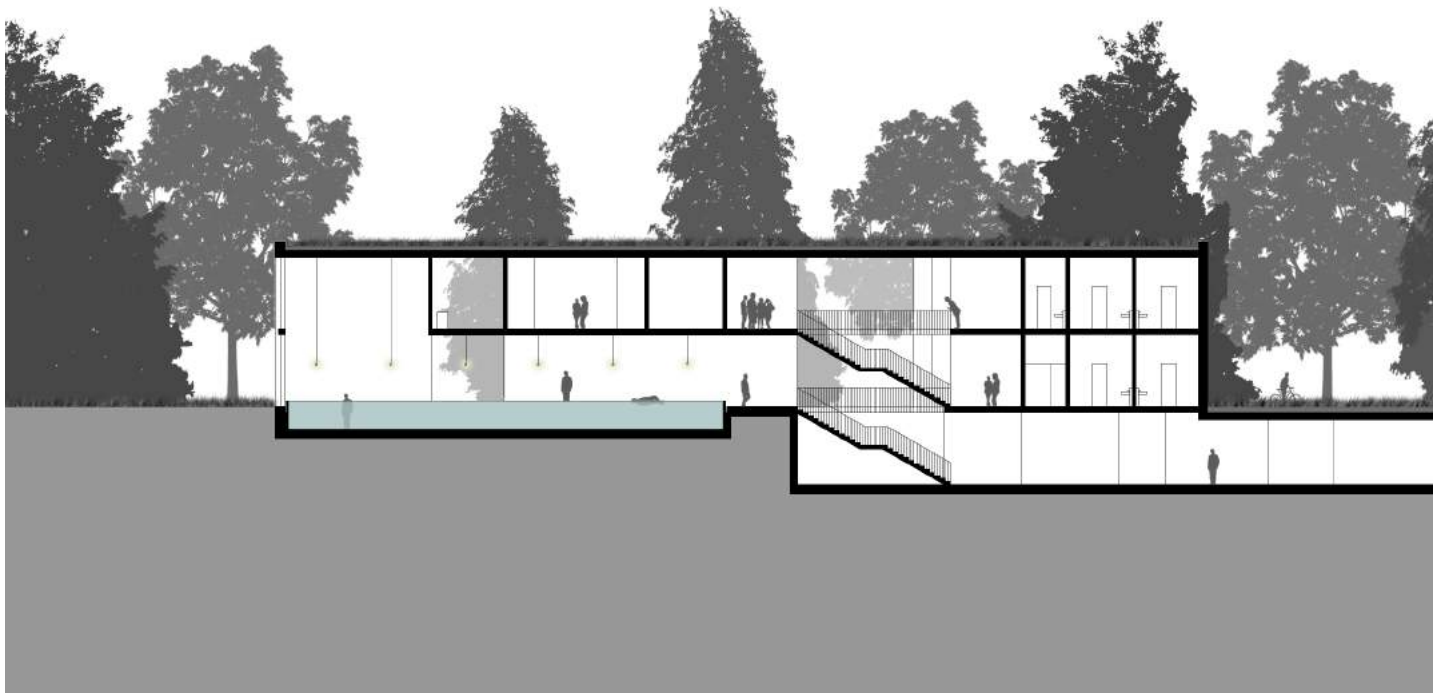




1. sklad
2. převlékácké kabinky
3. šatna ženy
4. WC ženy
5. sprchy ženy
6. šatna muži
7. WC muži
8. sprchy muži
9. skotské stříky
10. masáže / elektroléčba
11. technická místnost

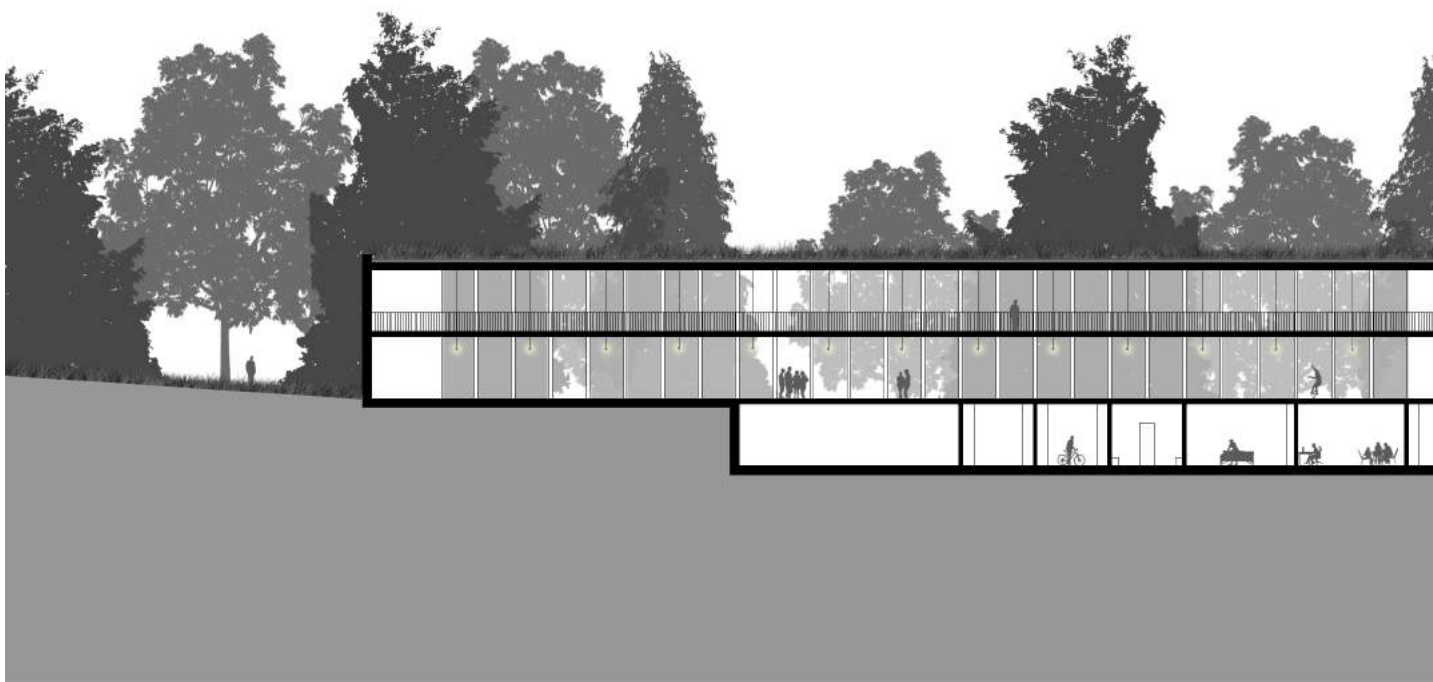






1 5 10 m



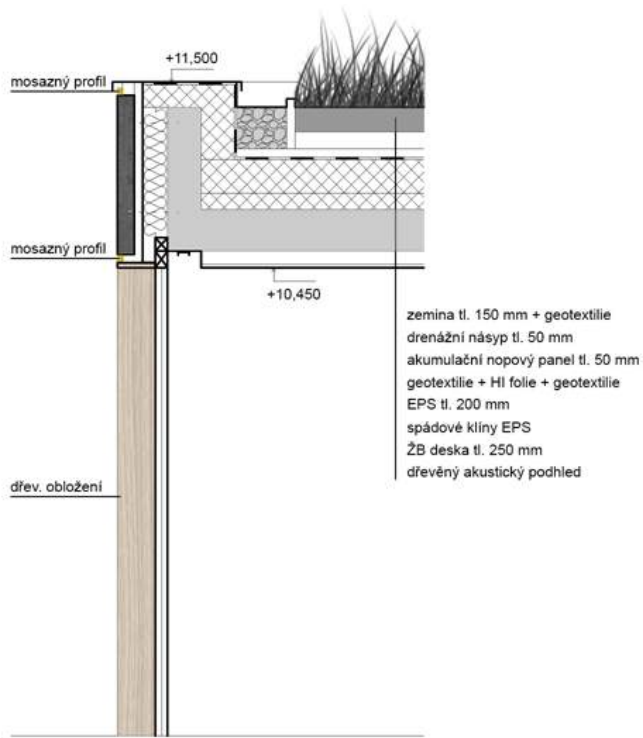


1 5 10 m

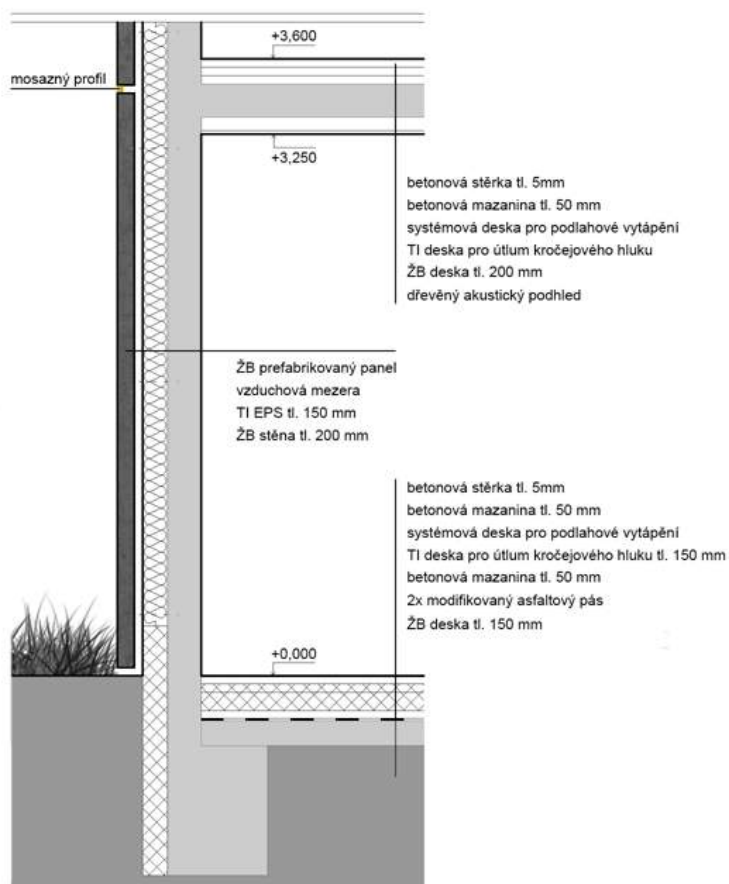


ŘEZ FASÁDOU

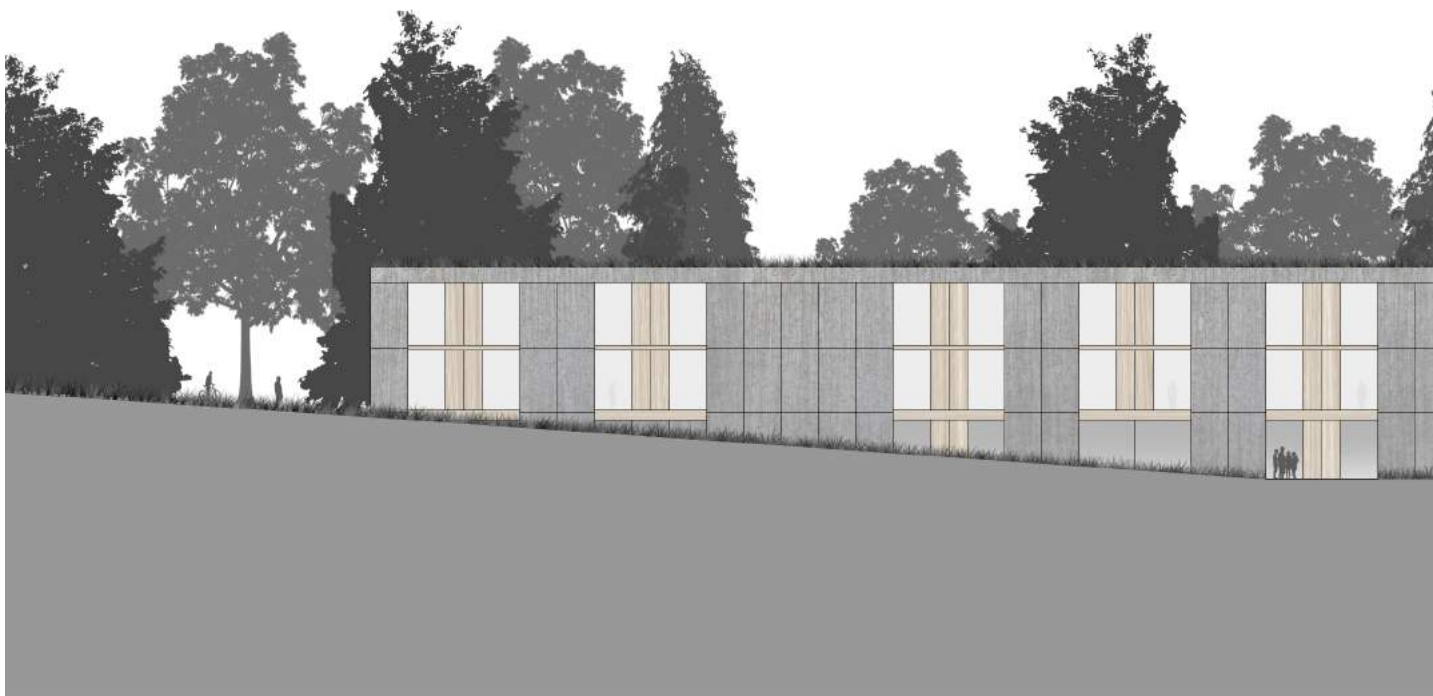
Fasáda je tvořena prefabrikovanými betonovými panely, které jsou uchyceny k nosné části zdi pomocí závěsných úchytů. Povrch panelů je velice hrubý, měl by na sobě zachycovat nečistoty, mít výraznou patinu a pomalu porůstat mechy a lišejníky. Postupem času by si okolní příroda měla celý dům zpět přivlastnit. Zároveň by měl být v kontrastu k vnitřním hladkým betonovým povrchům a k mosazným profilům, které jsou vloženy mezi jednotlivé panely. Ty z dálky vytvářejí tenké stínové spáry. Hladký povrch a barvu mosazu člověk pozná až při bližším pohledu, tím je vytvořen jemný detail fasády. Zároveň by se při určitých úhlech dopadu slunečních paprsků na mosazné profily mohla fasáda rozzářit tenkými liniemi. Mosazné profily jsou použity také kolem oken.



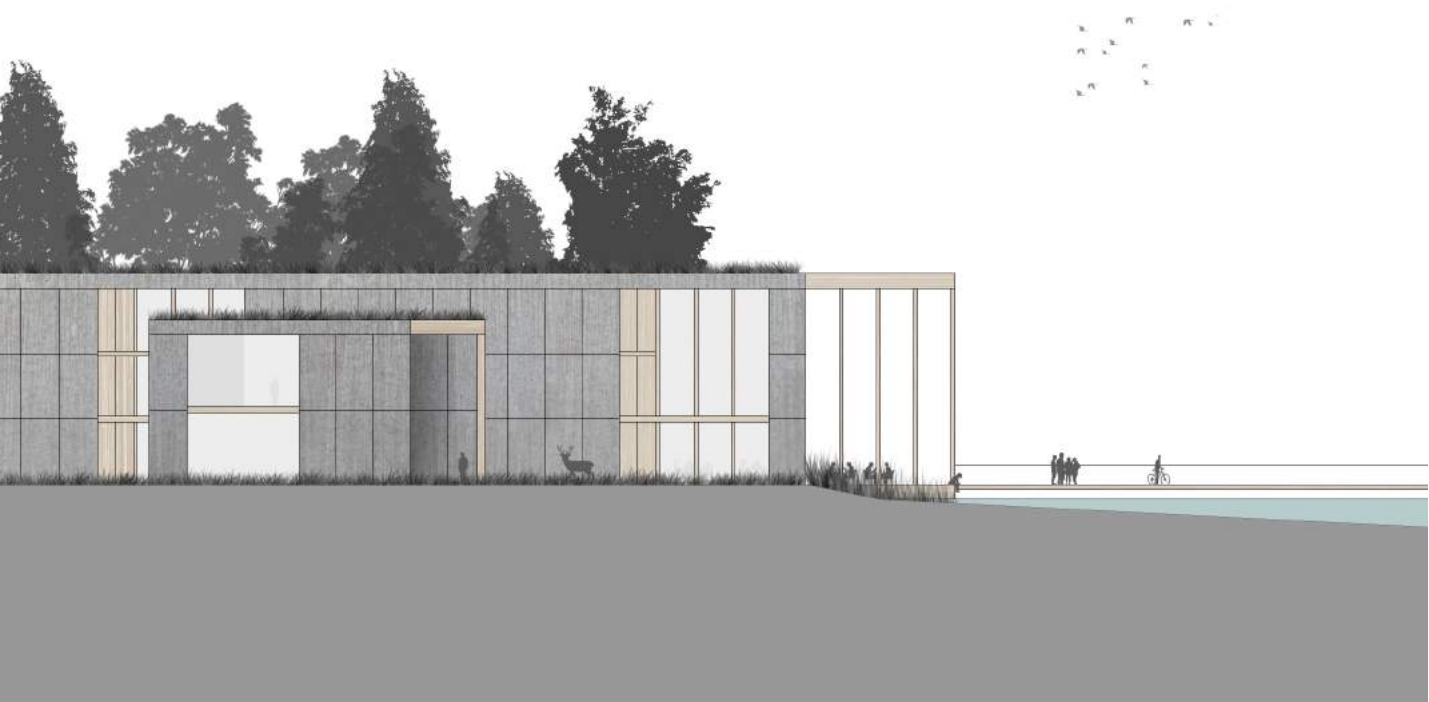
výsek fasády s nadpražím okna (1:50) ▲

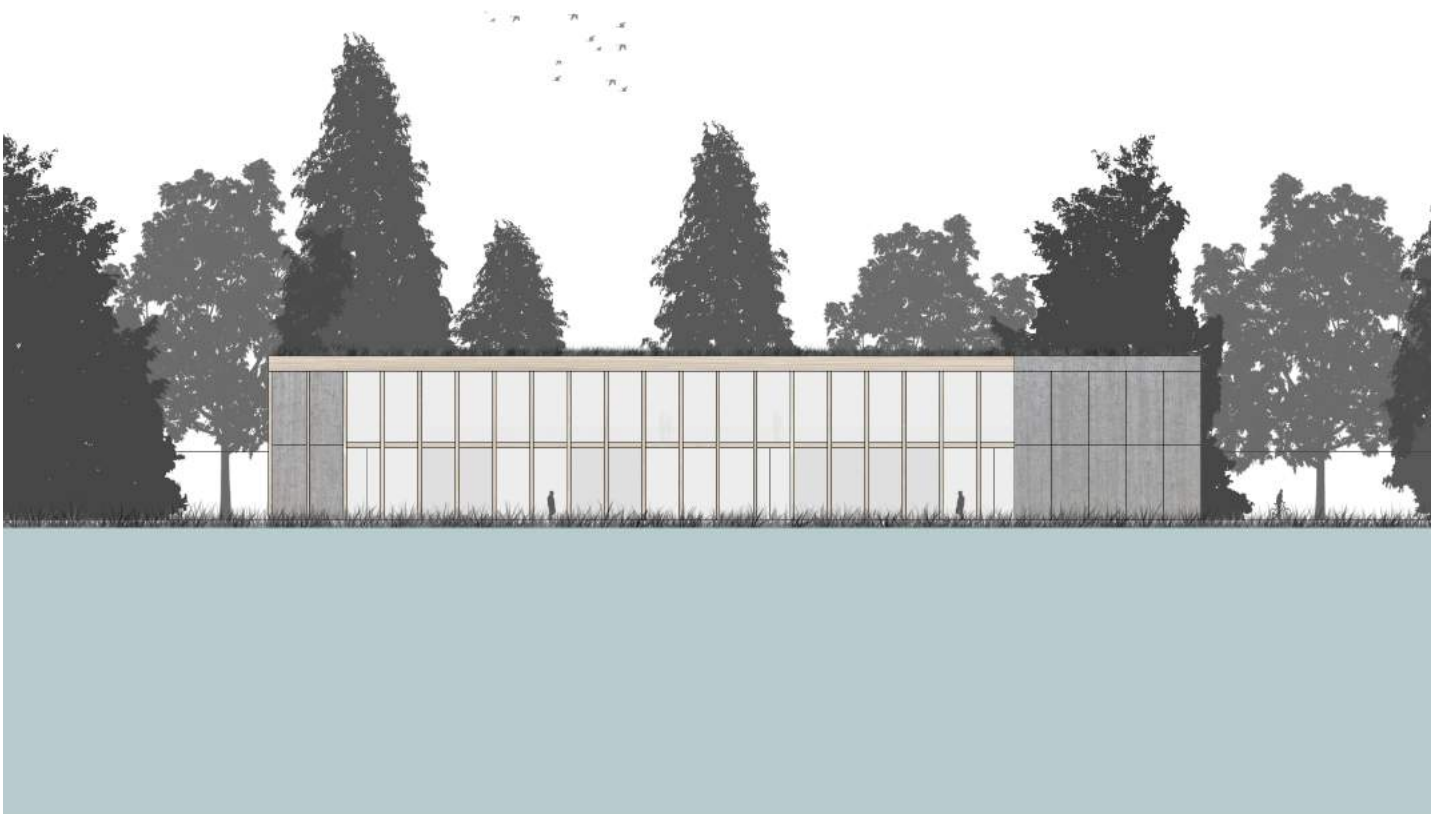


výsek fasády bez okna (1:50) ▲



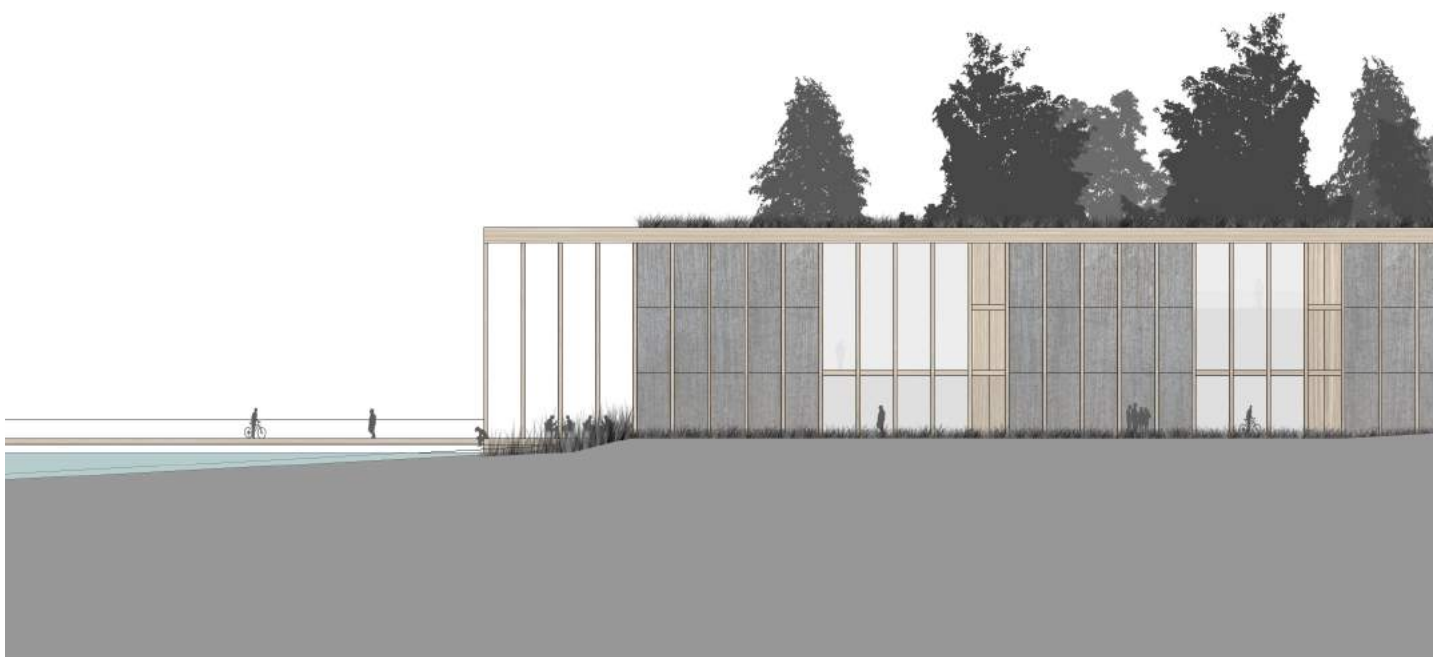
1 5 10 m





1 5 10 m



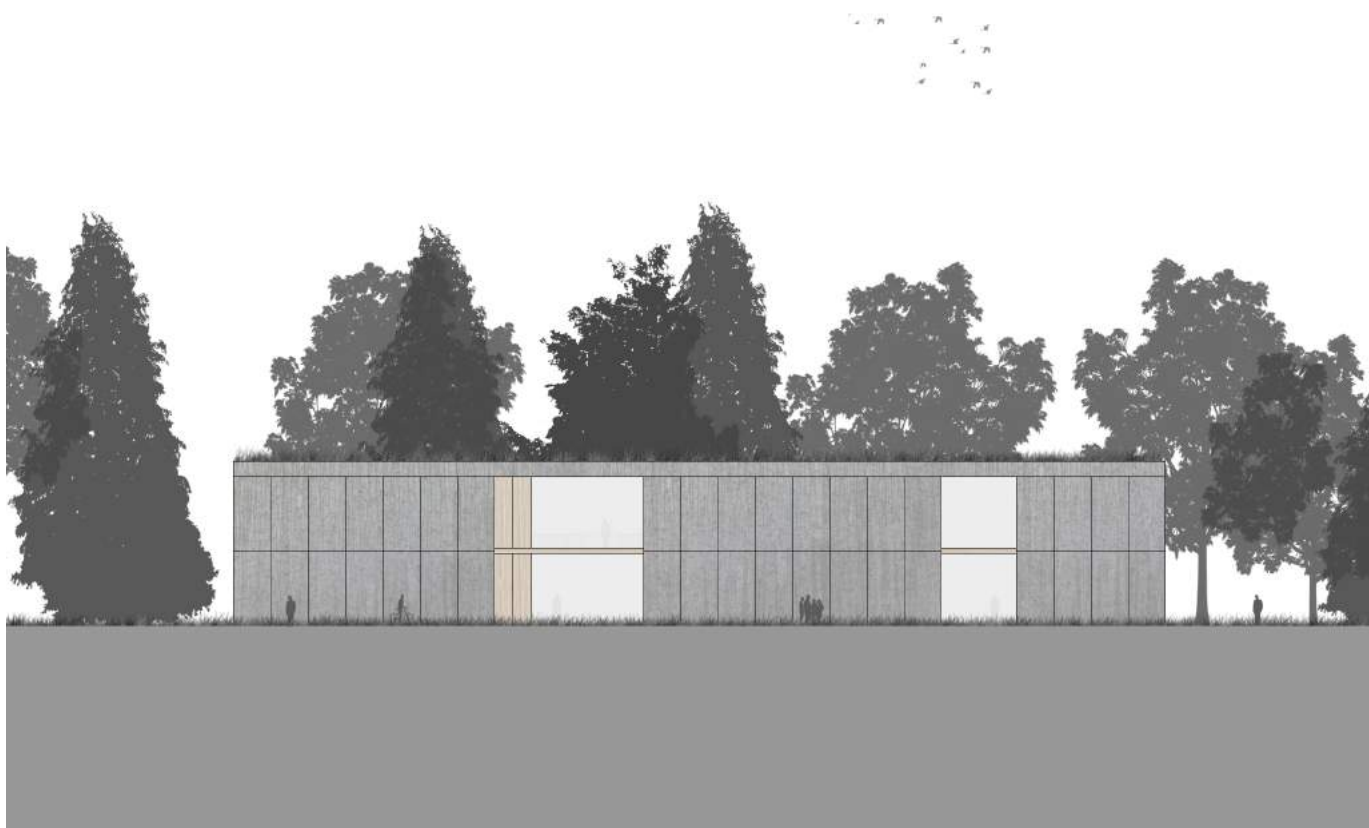


1 5 10 m





1 5 10 m



LÁZNĚ JAKO SOUČÁST PŘÍRODY.



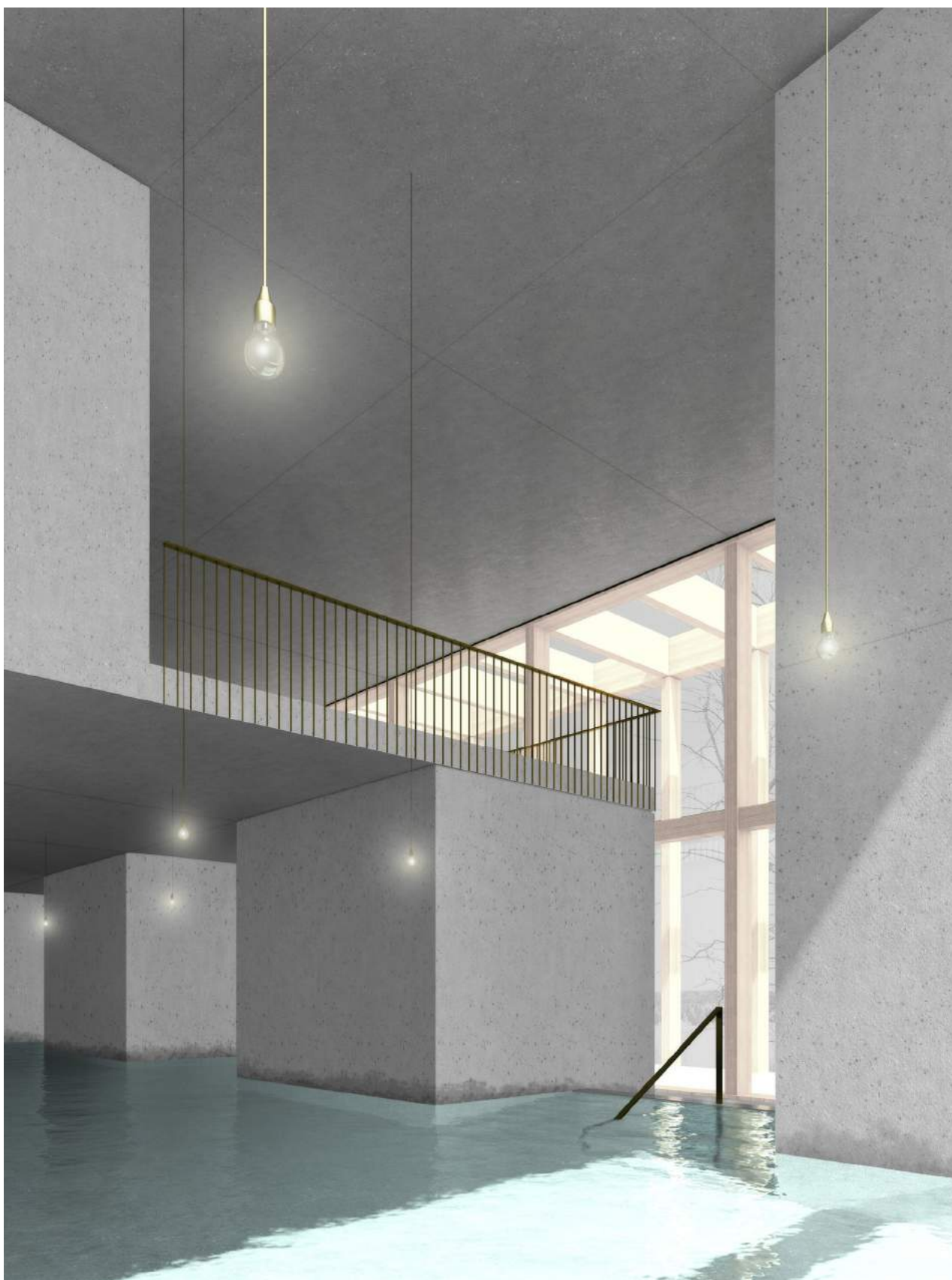




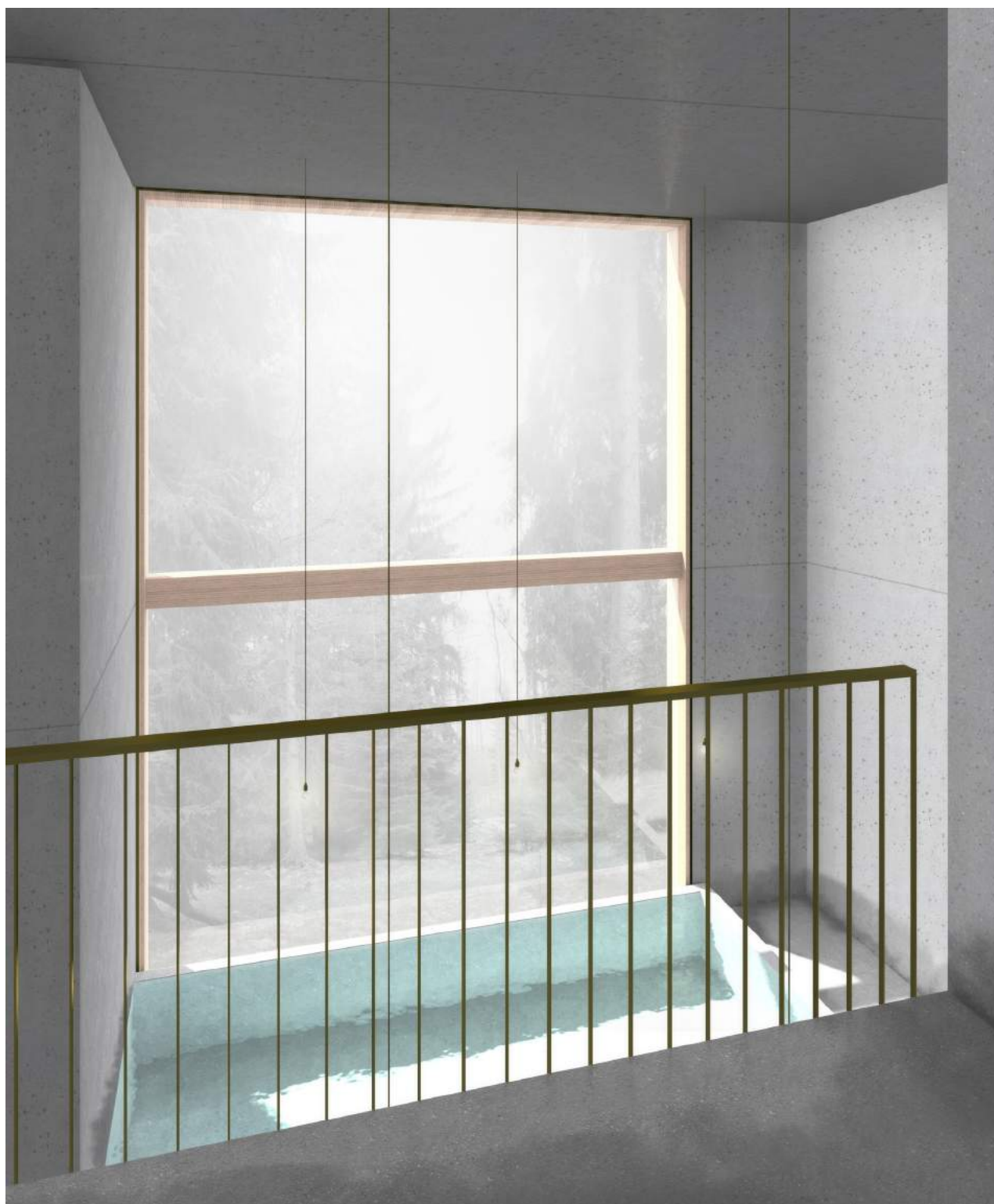
LÁZNĚ JAKO CESTA.

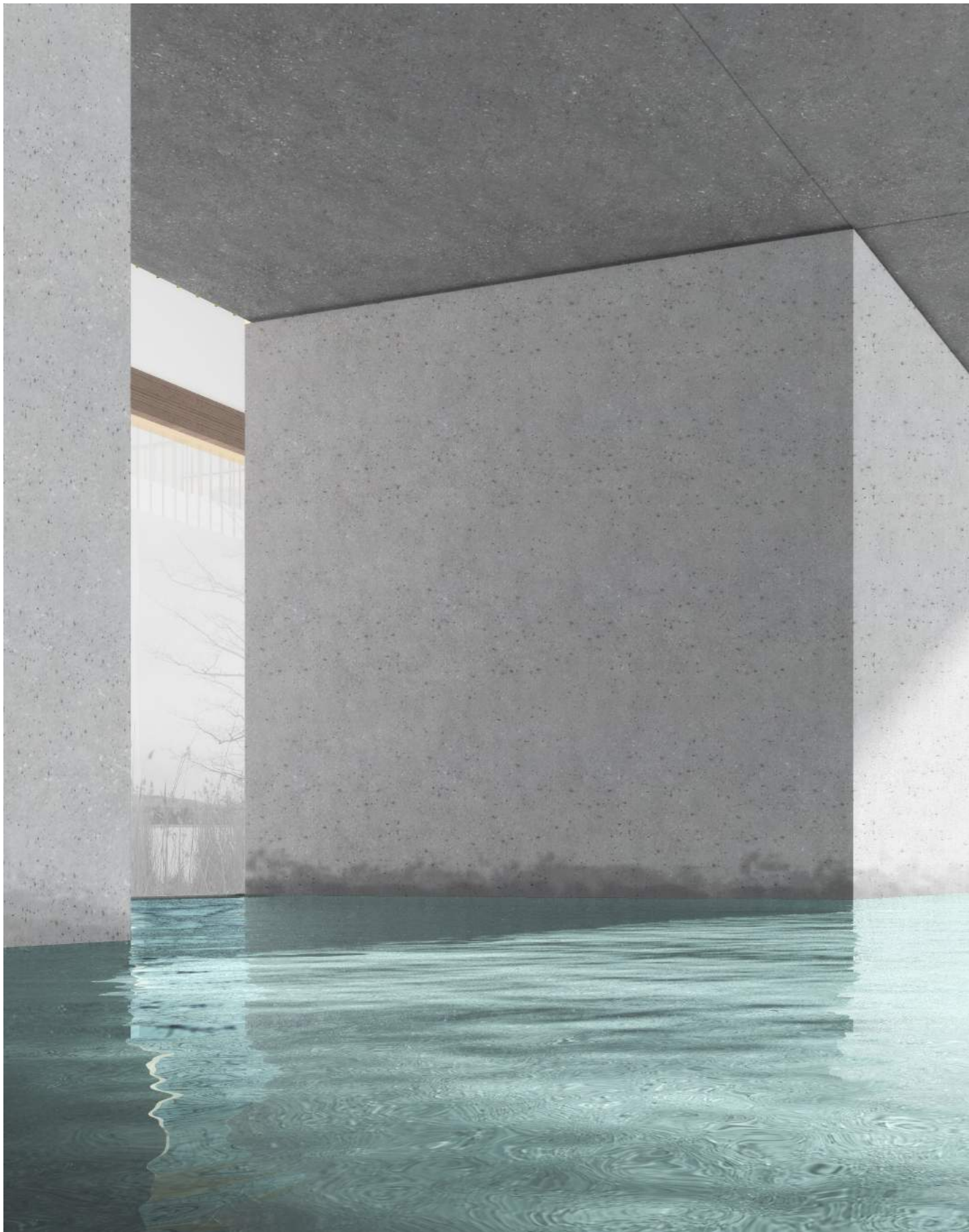


LÁZNĚ JAKO ZDROJ ENERGIE.



LÁZNĚ JAKO OČISTA TĚLA I DUŠE.



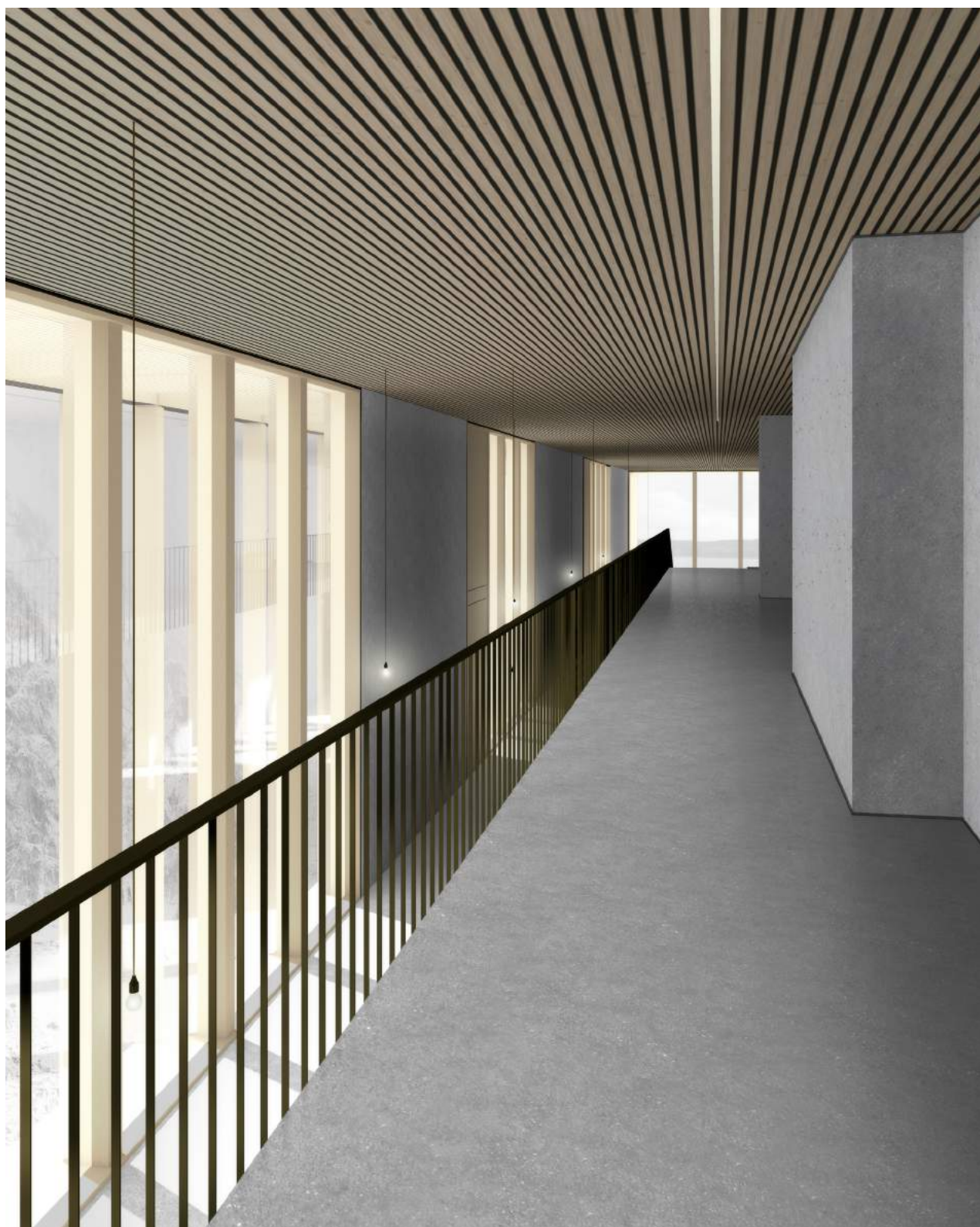




LÁZNĚ JAKO MÍSTO MEDITACE.



LÁZNĚ JAKO MÍSTO SETKÁVÁNÍ.







LÁZNĚ JAKO MÍSTO ODPOČINKU.



DOKUMENTY

ČESKÉ VYSOKÉ UČENÍ TECHNICKÉ V PRAZE		
FAKULTA ARCHITEKTURY		
AUTOR, DIPLOMANT: Bc. Petr Vošmik AR 2016/2017, LS NÁZEV DIPLOMOVÉ PRÁCE: (ČJ) LÁZNĚ TESLÍN (AJ) BATHS TESLÍN JAZYK PRÁCE: ČESKÝ		
Vedoucí práce:	Ing. arch. Dalibor Hlaváček, Ph.D.	Ústav: 15128 Ústav navrhování II
Oponent práce:		
Klíčová slova (česká):	Brdy, lázně, lineární cesty, pohybové ústrojí, VOLAREZA	
Anotace (česká):	Navrhuji lázně jako místo očisty těla i duše, jako místo odpočinku a relaxace, jako místo prolnutí s přírodou. Návrh není založen na nejmodernějších léčebných technologiích, ale na architektonické jednoduchosti a čistotě. Už sama kvalita prostředí může mít léčebné účinky. Stejně léčivé účinky může mít i propojení vnitřního prostředí s divokou a nedotčenou okolní přírodou, která je nedílnou součástí návrhu.	
Anotace (anglická):	I designed the baths as a place of body and soul cleansing, as a place of rest and relaxation, as a place of blending with nature. The main idea is based on architectural simplicity and cleanliness not on using the most modern technologies. The quality of the environment itself can have therapeutic effects. The same healing effect can also be caused by the interconnection of the indoor spaces with wild and untouched surrounding nature, which is an integral part of the design.	

Prohlášení autora

Prohlašuji, že jsem předloženou diplomovou prací vypracoval samostatně a že jsem uvedl veškeré použité informační zdroje v souladu s „Metodickým pokynem o etické přípravě vysokoškolských závěrečných prací.“

V Praze dne
26.5.2017

podpis autora-diplomanta



České vysoké učení technické v Praze, Fakulta architektury
2/ ZADÁNÍ diplomové práce

Mgr. program navazující

jméno a příjmení: **Petr Vošmik**

datum narození: **20. 12. 1989**

akademický rok / semestr: **2016/17, letní semestr**

obor: **Architektura a urbanismus**

ústav: **15128 Ústav navrhování II**

vedoucí diplomové práce: **Ing. arch. Dalibor Hlaváček, Ph.D.**

téma diplomové práce:

Lázně

zadání diplomové práce:

1/ popis zadání projektu a očekávaného cíle řešení

Návrh komplexního lázeňského zařízení s vyšetřovací, léčebnou, stravovací, ubytovací a provozní částí. Lokalita - oblast okolo Padršských rybníků v CHKO Brdy. Cílem návrhu je ověřit možnost využití klimaticky extrémního a zároveň fragilního území, které bývalo trvale osídleno, ale kvůli zřízení vojenského újezdu Brdy bylo déle než 50 let pro veřejnost uzavřené.

2/ stavební program

Komplexní lázeňské zařízení střední velikosti (cca pro 40 hostů). Lázeňské zařízení bude obsahovat: vyšetřovací část; léčebné prostory; zázemí zaměstnanců; kancelář vedení zařízení; vstupní prostory pro hosty; ubytovací část pro cca. 40 osob s adekvátním vybavením; stravovací část (kapacita cca 50 míst); provozní prostory. Stavební program může být upraven dle dohody s vedoucím DP.

3/ popis závěrečného výsledku, výstupy a měřítko zpracování

Projekt bude zpracován do úrovně detailní studie, jeho součástí bude: autorský text; analytická část; koncept řešení znázorněný pomocí schémat; situace širších vztahů 1:2500; situace 1:500; půdorysy všech podlaží v min. měřítku 1:200; typické řezy (příp. perspektivní řezy) včetně návaznosti na nejbližší okolí v min. měřítku 1:200; typické pohledy; koncept interiéru zvoleného prostoru; detail (řez a pohled) vybraného segmentu budovy; vizualizace (exteriér, interiér) včetně zakresů do fotografie dostatečně vysvětlující návrh (cca 7 pohledů). Výstupy a jejich měřítko mohou být vzhledem k vývoji práce upravena dle dohody s vedoucím DP.

Odevzdány budou postery v rozsahu dle požadavků FA ČVUT, 2 portfolia a CD. Diplomová práce bude zveřejněna na webových stránkách fakulty nejpozději 7 dní před obhajobou projektu.

4/ seznam dalších dohodnutých částí projektu (model)

Model v min. měřítku 1:100 včetně nejbližšího okolí a ukázky reálných materiálů využitých v návrhu.

Datum a podpis studenta

1.3.2017



Datum a podpis vedoucího DP

1.3.2017



Datum a podpis děkana FA ČVUT

13. 6. 2017



registrováno studijním oddělením dne

1.3.2017



ZDROJE

odborná literatura

FOŘTL, Karel a Michal JUHA. Zdravotnické stavby. V Praze: České vysoké učení technické, 2009. ISBN 978-80-01-04256-4.

KOLÁŘ, Václav. Stavba lázní a koupališť. V Praze: Česká matice technická, 1936. Svět a práce.

ZUMTHOR, Peter. Atmosféry: architektura v okolním prostoru - věci, které mne obklopují. Zlín: Archa, 2013. aArchitektura. ISBN 978-80-87545-22-5.

internetové zdroje

(1) wordpress: Old Roman Specularis Mines. [online]. 2014, [cit. 2017-03-05]. Dostupné z: <<https://100falcons.wordpress.com/2014/02/10/old-roman-specularis-mines/>>

(2) 19thcenturybritpaint: Victorian British Painting. [online]. 2012, [cit. 2017-03-05]. Dostupné z: <<http://19thcenturybritpaint.blogspot.cz/2012/08/sir-lawrence-alma-tadema-ctd.html>>

(3) mocr: Logo. [online]. 2017, [cit. 2017-03-05]. Dostupné z: <<http://www.mocr.army.cz/scripts/detail.php?id=68090&newsid=68089&tmplid=122>>

(4) archdaily: The Therme Vals / Peter Zumthor. [online]. 2009, [cit. 2017-03-05]. Dostupné z: <<http://www.archdaily.com/13358/the-therme-vals>>

(5) archdaily: SPA + Hotel La Romana. [online]. 2016, [cit. 2017-03-05]. Dostupné z: <<http://www.archdaily.com/790350/spa-plus-hotel-la-romana-isaac-peral-codina>>

(6) archdaily: Entre Cielos Hotel Camp, SPA / A4 estudio. [online]. 2011, [cit. 2017-03-05]. Dostupné z: <<http://www.archdaily.com/185088/entre-cielos-hotel-spa-a4-estudio>>

(7) archdaily: Fazenda Boa Vista - Spa / Isay Weinfeld. [online]. 2014, [cit. 2017-03-05]. Dostupné z: <<http://www.archdaily.com/467519/fazenda-boa-vista-spa-isay-weinfeld>>

(8) archdaily: Fazenda Boa Vista - Spa / Isay Weinfeld. [online]. 2014, [cit. 2017-03-05]. Dostupné z: <<http://www.archdaily.com/467519/fazenda-boa-vista-spa-isay-weinfeld>>

(9) meteoblue: Podnebí Brdy. [online]. 2017, [cit. 2017-03-05]. Dostupné z: <<http://www.brdy.org/content/view/40/49/>>

(10) mapy: mapa. [online]. 2017, [cit. 2017-03-05]. Dostupné z: <https://www.meteoblue.com/cs/po%C4%8Das%C3%AD/p%C5%99edpov%C4%9B%C4%8F/modelclimate/brdy_%C4%8Cesk%C3%A1-republika_3078774>

Zákon č. 164/2001 Sb., o přírodních léčivých zdrojích, zdrojích přírodních minerálních vod, přírodních léčebných lázních elclimate/brdy_%C4%8Cesk%C3%A1-republika_3078774>

Předdiplomní seminář, Lázně Teslín, Petr Vošmik

Vlastní fotografie území.

PODĚKOVÁNÍ

Děkuji Daliborovi Hlaváčkovi a Martinovi Čenkovi za odborné vedení práce.

Celé rodině, přítelkyni a přátelům za podporu během celého studia.

