

návrh památníku při pohledu ze záhlavního cíve



situace památníku při pohledu ze dvora



pohled na památník z prostředí zastavěného státek

## PAMÁTNÍK TŘÍ ODBOJŮ v Lošanech

### Zadání diplomové práce

Téma památníku tří odbojů reaguje na mimořádnou situaci, kdy celou moderní historii Československé a České republiky lze číst prostřednictvím osudů jedné sešlé rodiny a jejich souputníků.

Zadáním projektu je návrh obnovy stávku jako místa uchování paměti připomínající podmínky vzniku a života tří odbojů. Smyslem návrhu by mělo být vytvoření dostatečně prostora, který umožní současně mladé generaci seznámit s částí naší historie a zároveň prostředím podnětujícímu vzáhlavní a přemýšlení o významu pojmu jako je svoboda, vlastenectví, národní hrdost, identita, smrt...

### Předmluva

Jakkoliv se téma tvorby památníků může v dnešní postdigitální éře jevit jen velmi málo aktuální. Opak je pravdou. Nacházet paralely v historických momentech, které pomáhaly udělat naše moderní dějiny, je podle mého názoru, jedním ze způsobů, jak se jako společnost můžeme neustále vyvíjet a lepšímu. Být obětou na tempo naší doby.

Mým cílem je v naší konkrétní situaci navrhnout památník, jež by návštevnickovi dokázal dostatečně silným způsobem využít tři boji odbojových aktivit rodiny Mašína v období 20. století. Památník, který je by misionem přerušit vzpomínání ale i uvažováním nad odkazem odbojových ideálů a jejich reflexi do současnosti...

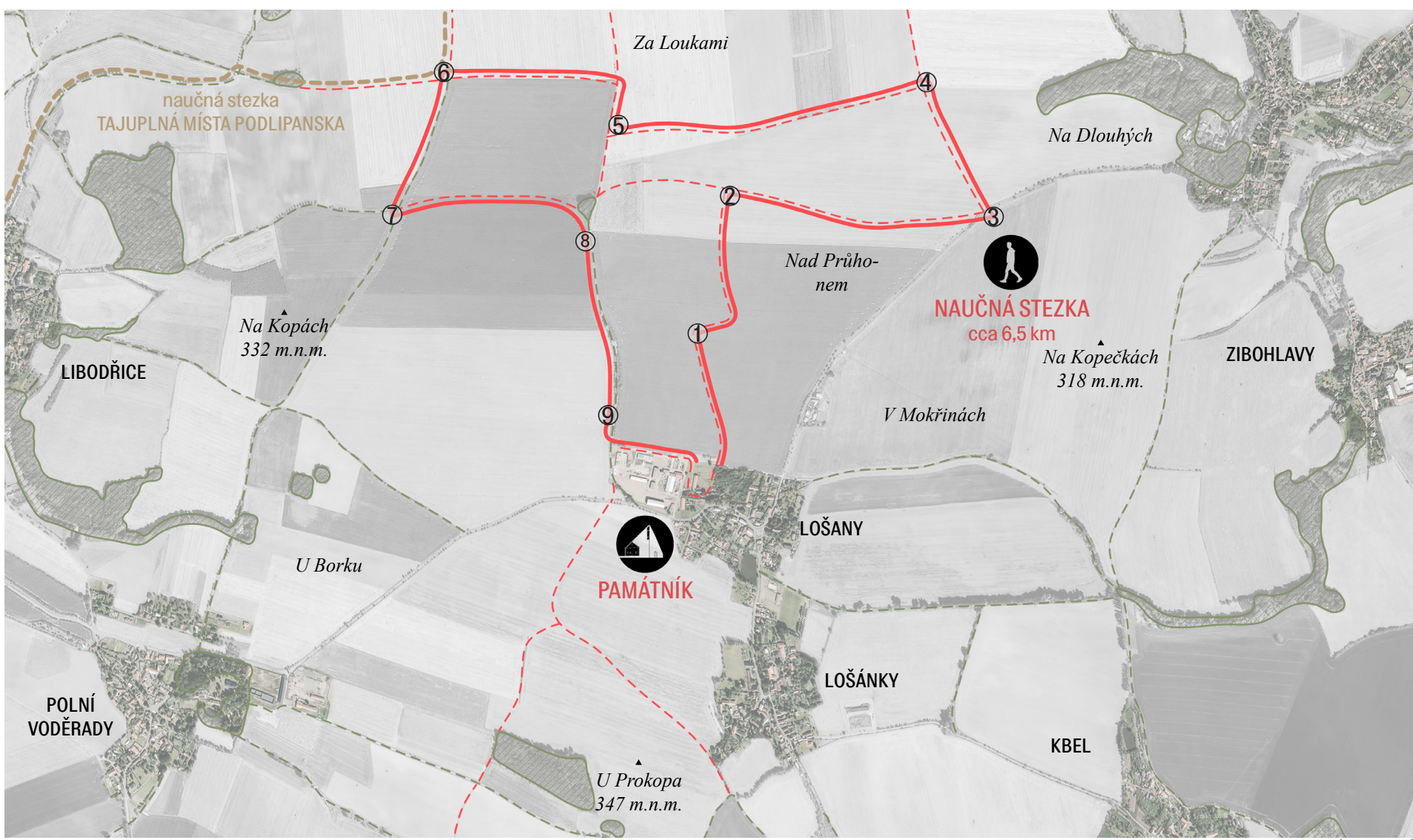
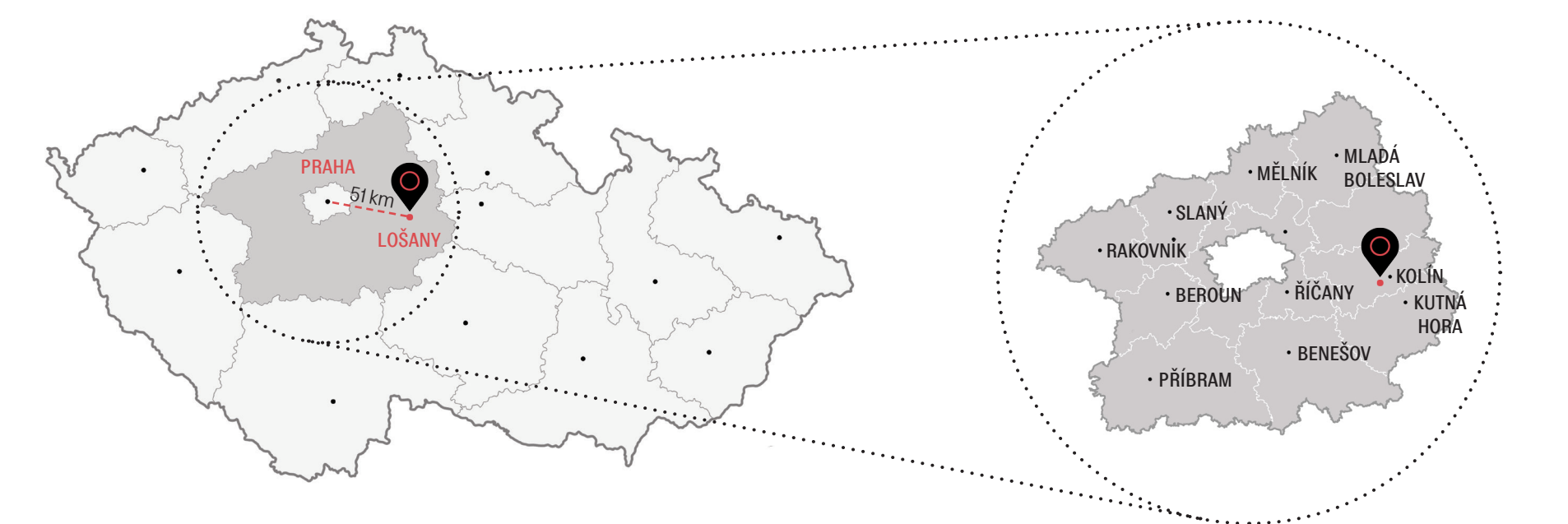
„Někdy si myslím, že jsme udělali velkou chybu, když jsme nechali o svobodu mluvit jen básníky a slovoové řádky. Básníci nedělají věci moc přesně. A už vůbec nedělají věci jinak. Dobrá věc je, když se někdo naučí, že je třeba mluvit. Dělat se má být učit, a učit se má být v školách. Dobrá věc je, když se učí děti a psát a psát. A má to být povinný předmět. Navrhnout povinný předmět Američi je neví, že svoboda není jenom tažba tolika – psát a psát – psát. Je to jenom taková věc, která je v životě. Má jít o učení, jak je rozdíly mezi skutečnou svobodou a anarchií. Jak svoboda je vždycky třeba spít s káží. Jak každý může odolat, co není jen, pokud tím někdo souhlasí na svůj ústa, svého tělesu je třeba. Dovedou si věci větší přání, jen když je na chvíli strání. To psát o svobodu, zrovna tak, jako o všem ostatním. Dokud vám někdo neřekne za záby a nepozná všem rovelem malý kopýtky a neděje se, co máte psát a psát u uču, tak nevíte opravdu, jak je to velká věc, když psát a psát a učit. Osmu sém věřte.“

— Jan Werich, 1968. Přepis rozhovoru s Vladimírem Šatlnou

Výsledný návrh PAMÁTNÍKU TŘÍ ODBOJŮ je mou konkrétní odpovědí na jinak velmi komplexní a složité téma, jakým tvorba v této specifické architektonické disciplíně bezpochybně je. Tato práce pro mě byla první zkušeností s tak náročným a Hubovým zadáním, které se ve svém záhlavní dotyka celí řady dalších oborů lidského snažení, než se kterými architektura zpravidla pracuje.

Důležitým momentem pro budování rozhodování bylo studium studium historie a sociálního kontextu. Svou prací jsem se pokusil vyvíjet ke všem klíčovým úhlům pohledu na tvorbu památníku jako takového. Zkoumal jsem jeho vztah k krajině, obci, náboženství, národním pocorovatelům či se sebou samotným. Můj projekt byl pro celou dobu v jednom smyslu, věnovat výrazně jako závažný citlivý zásah, který by dokázal silným způsobem upozornit na závaznost svého obsahu, stejně jako by dokázal oběkovi dostatečně otevřít mysl pro zamýšlení se nad událostmi záhlavní minulosti a jejich vztah k současnosti.

Návštěvné řešení je ve své podstatě velmi citlivé. Vydává se je jak v měřítku krajiny – formou naučné stezky, urbanismu – ve vztahu obci a ke krajině, architektury samotné stavby, tak i v detailu, který je zaměřen na zachování a psychologické obdivu v rámci procesu vzpomínání.



návrh naučné stezky s napažením na krajinné prvky v okolí



situace celého areálu M 1:500



pohled stoupání po cestě na vyhlídku



vyhled na hřebelky barozent z vyhlídky

## PAMÁTNÍK TŘÍ ODBOJŮ

v Lošanech

Michael Baroch

ateliér Hradčejný-Hradčejná  
Fakulta architektury ČVUT v Praze

# Teorie památníku

Jak navrhnout památník, který by pro budoucí společnost uchovával odkaz myšlenek, hodnot a cílů obětivých aktivistů rodu Masárnů? Památník, který by byl ve vztahu k současné společnosti prostorem pro porozumění, empatii, vzdělávání a společenské dialogy a který by v neposlední řadě správným způsobem vyjádřil k osudům lidí, kteří během 20. století památníci bránili principy svobody a demokracie?

Pro správné zodpovězení těchto otázek je nutné důkladně pochopit architektonickou postulu památníku a jeho vztah ke společnosti. Základní úkolem památníku se zdá být především uchování (konzervování) paměti na určité osoby či události a její následná reprodukce návštěvníkům. To vše ve spojitosti s konkrétním místem, které je s danou osobou či událostí přímo spjaté. S tímto zájmem tedy přichází podoba a důkladné pochopení základních principů lenomernu paměti.

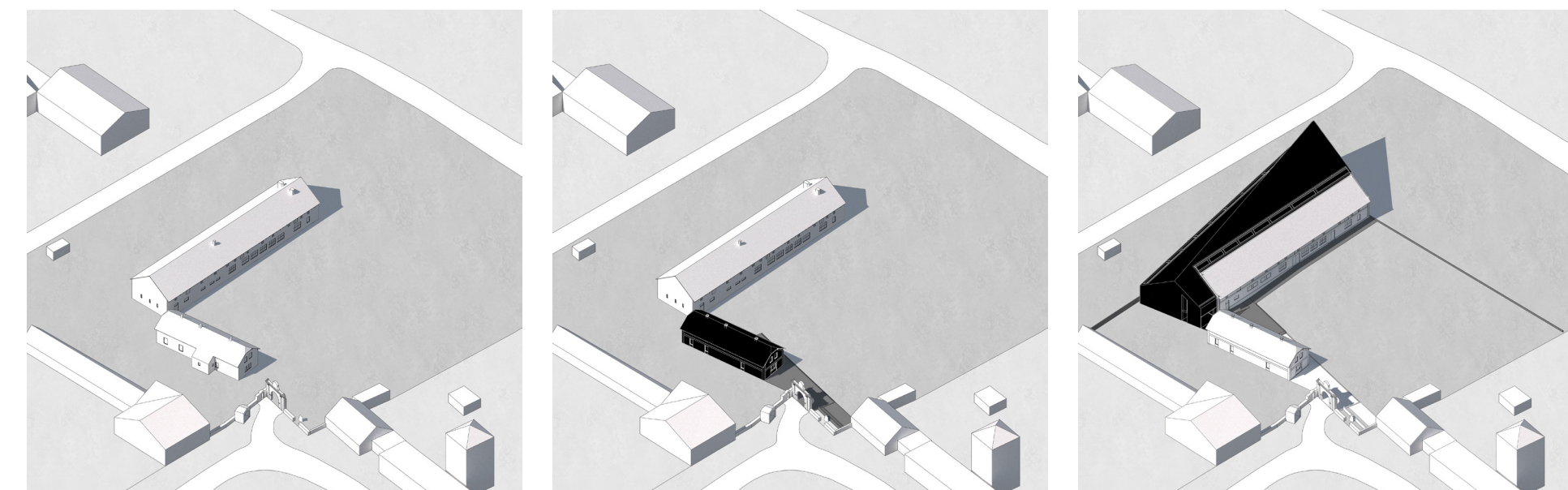
Z práce významného amerického filozofa Edward S. Caseraho můžeme vyčíst, že lidská paměť obsahuje čtyři základní vrstvy - paměť individuální, sociální, kolektivní a veřejnou. Individuální paměť je uchována v každém člověku subjektivně, jejím základem není pouze faktická základna vnímání okolního světa. Jde o komplexní proces ve kterém se mísí získané informace s kontextem, nádobou, uváděním či inspirovaním každého jedince. Sociální paměť se jedná tedy je-li sdílena v určitém sociálním kruhu (rodina, kamarádi, kolegové) - v takovém případě je pak paměť ovlivněna naším vzájemným vztahem (např. zážitky z dovolené). Kolektivní paměť je napopak sdílelnost situace, kdy, jak k sobě mohou mít naprosto anonymní vztah ale jsou spojeny akcivním jejich společných zájmů či momentů, které jejich uváděním ovlivní (např. Poslední, a pro národ památníku paměť má být sdílena s paměť veřejnou. Všechny předložené vrstvy do ní přispívají či z ní napopak derou - je tedy neustále rekonstruována skutečností v daném okamžiku.

Mým cílem je navrhnout takový památník, který by svou architekturou dokázal podporovat uchování a zachování kolektivní paměti a její následné předání do individuální paměti jednotlivých návštěvníků.

Jak pro základní koncept památníku, tak pro stabilitu veřejné paměti jsou důležité místa, která jsou k dané události přímo vztahena. Prvním základním kamenem se tak stává OCELNÝ LOCI (paměť místa), který měl být v rámci navrhovaných zástavby zachován. Nemělo by však být opouštěno se zájeb v úseku a úctou k obranu stop historie. Napopak. Pochopení historického kontextu a jeho citlivé využití pro budoucí funkci - se zdá být třetí správnými antebly.

Významným momentem při návrhu památníku je vztah k kolektivní paměti do vzpomínkové návštěvnika. Pokud by ve výhledovém skriptem podřídit vyhovět vněsí síly vzpomínku v individuální paměti jednotlivce je výsoce pravděpodobné, že se tyto dvě světy navzájem informací stánu kolektivní sdílení. Z těchto důvodů mi přijde zcela adekvátní pokusit se vytvořit v návštěvníkové síle tzv. CIVILNÍ PRŮJED, který by výrazně podporoval uchování jeho individuální paměti. Tato velmi emotivní zkušenost by měla být v podstatě silně vztah v každém z návštěvníků a díky tomu tak tuto paměť zachovat.

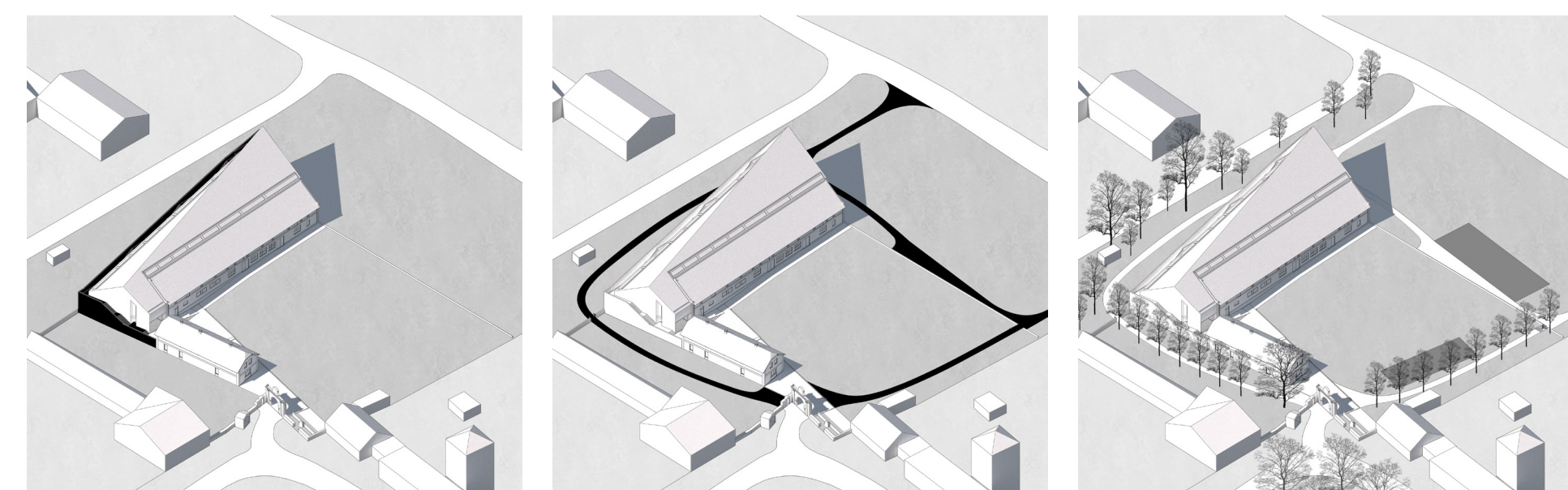
Dalším důležitým aspektem památníku je dle mého názoru SYMBOLO. Čistá, jasná a snadno zapamatovatelná forma, která propojuje výslednému řešení určitou měru abstrakce. Symbol, který se tak stává základem významu. V mém návrhu se jím stává silueta přístavby, která čistě kontrolovat formu, kterou si lze vyčíst mnoha rozličnými způsoby. Její výraz a působení jsou však nepopiratelné.



**SOUČASNÝ STAV**  
Současný stav zničil a zčásti nedorodil požadavkům na realizaci tak významného záměru. Jediným památník tří Odboj bezpečnosti je, navzdíř své vlastní úcty a zájmu 70 let bez výrazné úcty na v úseku objektivně vyhoví svou du. Objektivně stavění je v současnosti staticky stabilní konstrukcí jeho síla částečně masivní příslušnou zástavbu paměť veřejnou. Všechny předložené vrstvy do ní přispívají či z ní napopak derou - je tedy neustále rekonstruována skutečností v daném okamžiku.

**OBNOVA RODNÉHO DOMU**  
V první etapě díků k obnově rodného domu generál-majora Josefa Mašína starší (švédského obětivého stavění) do současné obstarání postavy. Navrhované konstrukční zástavby respektují stavebně-historický vývoj objektu a odrazují na zachování jeho nepřekonatelných elementů - konkrétních konstrukcí a základem čistě objektu. Orientace objektu, kompozice elementů objektu a členění fasády reflektují historický kontext a je vyjádřeno vstávkou výrazné prostředí. Expozice.

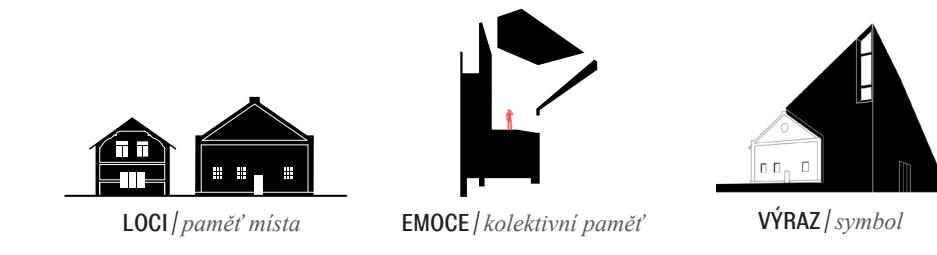
**PAMÁTIK TŘÍ ODBOJŮ**  
Hlavním památníku, který má maximální využití prostorové kapacity nově rekonstruovaného hospodářského objektu a zároveň je kontrastním způsobem načítá. Společně tak vyjadřují výrazný symbolický prvek, který nachází své místo na siluete obce Loštary a je patrný již z okolních horizontů. Hlavní památníku je jedním z celků s ohledem na krajiny. Jeho vertikální forma se tak na jedné straně snaží napodobit přírodní zeleň pro urbanistické vztahy v místě. Na straně druhé tak vytváří výrazný vertikální prvek, který tvoří jasně čitelný obraz.



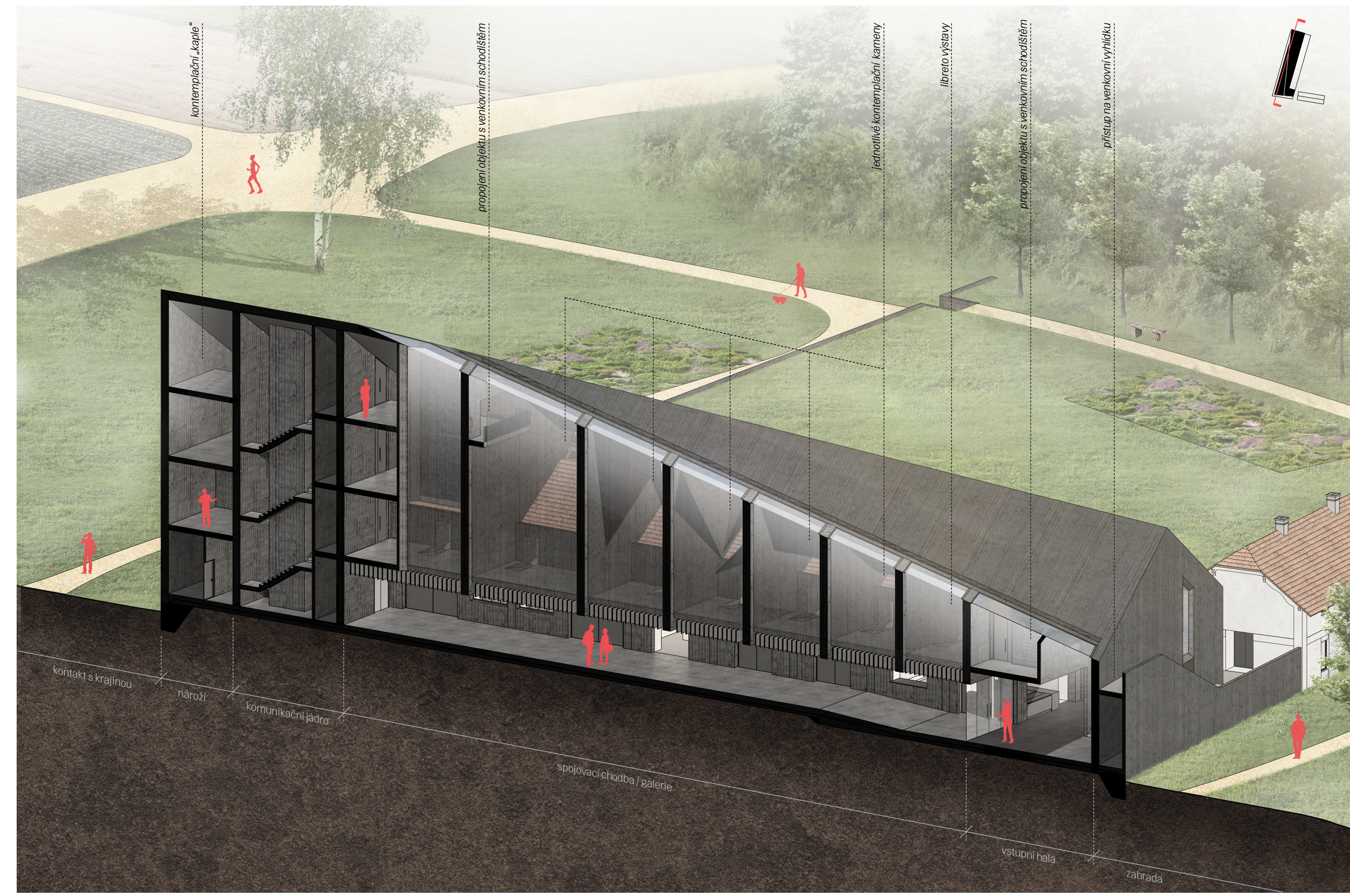
**VÝHLIDKA DO KRAJINY**  
Výhledová v obě strany naučnou prvky se symbolickým stoupením za vstoupit, které vztahem k památníku a jeho vztahem k paměti stánu v rámci navrhovaných zástavby zachován. Nemělo by však být opouštěno se zájeb v úseku a úctou k obranu stop historie. Napopak. Pochopení historického kontextu a jeho citlivé využití pro budoucí funkci - se zdá být třetí správnými antebly.

**NAUČNÁ STEZKA**  
Významnou složkou návrhu je prvek koncepce zeleně, která podporuje rozvoj všech návštěvníků souběžně s nábíží. Dle této úcty, které podporují směr pohledu návštěvníků a zvyšuje tak potencionální návštěvnost areálu. Při své symbolické zástavbě památník, tak jako voda v řece otevírá kamenné a ocelové tak, které vztahem k památníku a jeho vztahem k paměti stánu v rámci navrhovaných zástavby zachován. Nemělo by však být opouštěno se zájeb v úseku a úctou k obranu stop historie. Napopak. Pochopení historického kontextu a jeho citlivé využití pro budoucí funkci - se zdá být třetí správnými antebly.

**KONCEPCE ZELENĚ**  
Hlavním památníku, který má maximální využití prostorové kapacity nově rekonstruovaného hospodářského objektu a zároveň je kontrastním způsobem načítá. Společně tak vyjadřují výrazný symbolický prvek, který nachází své místo na siluete obce Loštary a je patrný již z okolních horizontů. Hlavní památníku je jedním z celků s ohledem na krajiny. Jeho vertikální forma se tak na jedné straně snaží napodobit přírodní zeleň pro urbanistické vztahy v místě. Na straně druhé tak vytváří výrazný vertikální prvek, který tvoří jasně čitelný obraz.



Návrh vnitřní sál v podvěroví hospodářského objektu



Prostorový pohled na příčtině řezu památníku

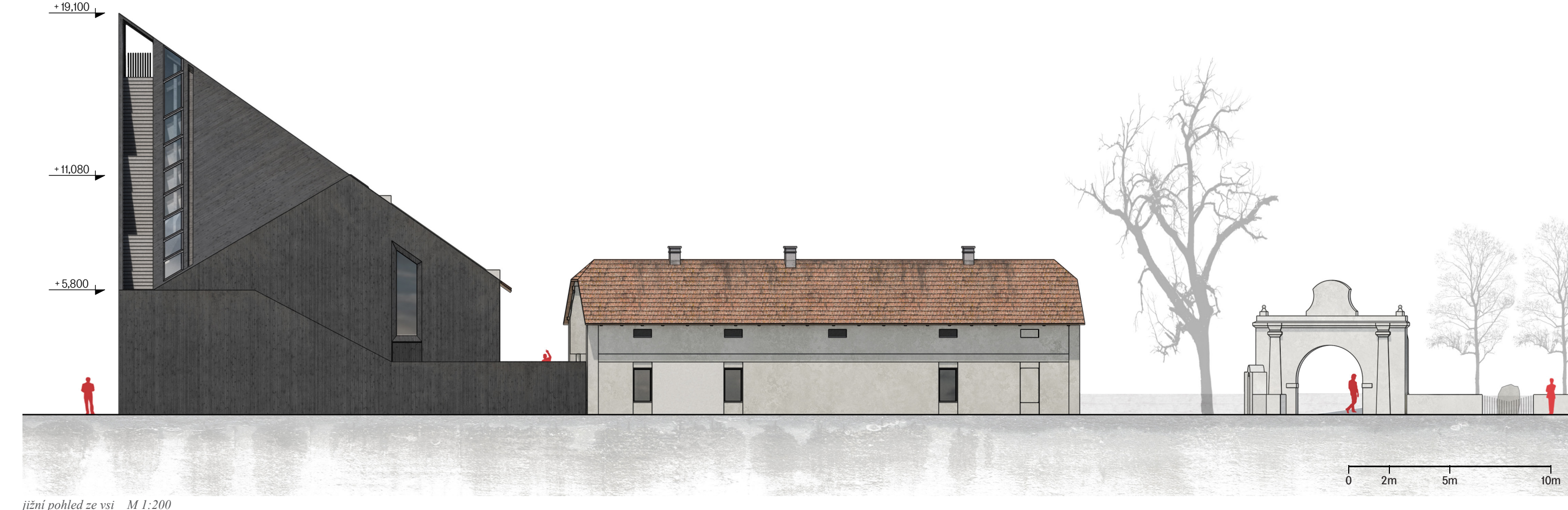


Pohled do jednoho z proslavujících kamenných

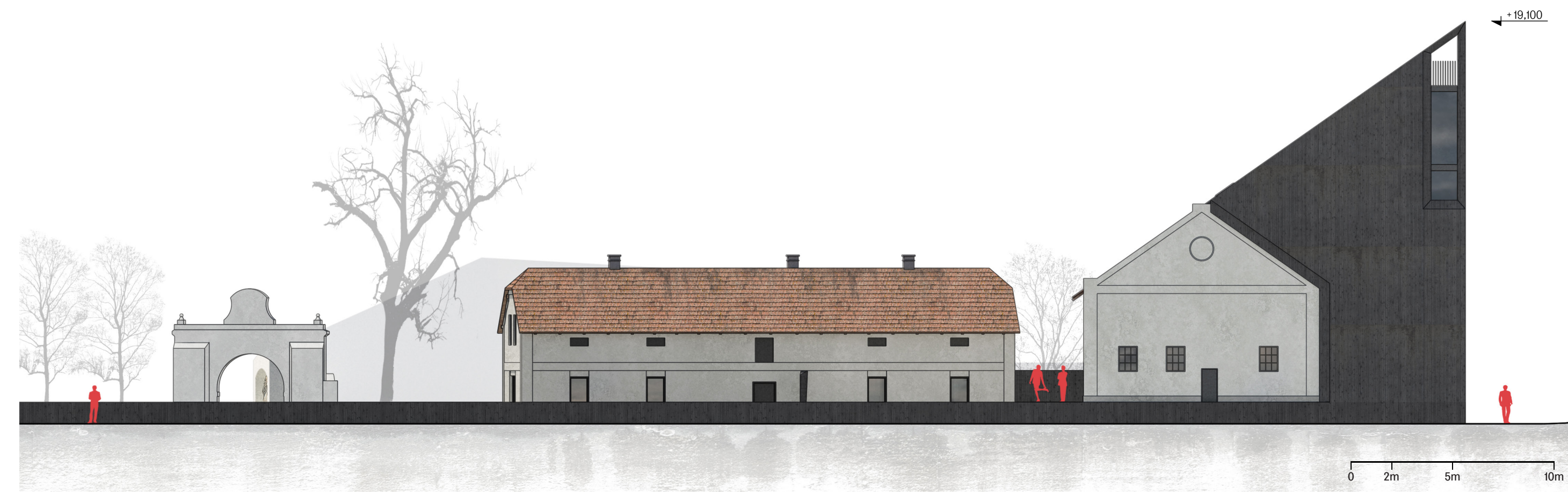
Výhled do otevřené krajiny v zábrně síle expozice



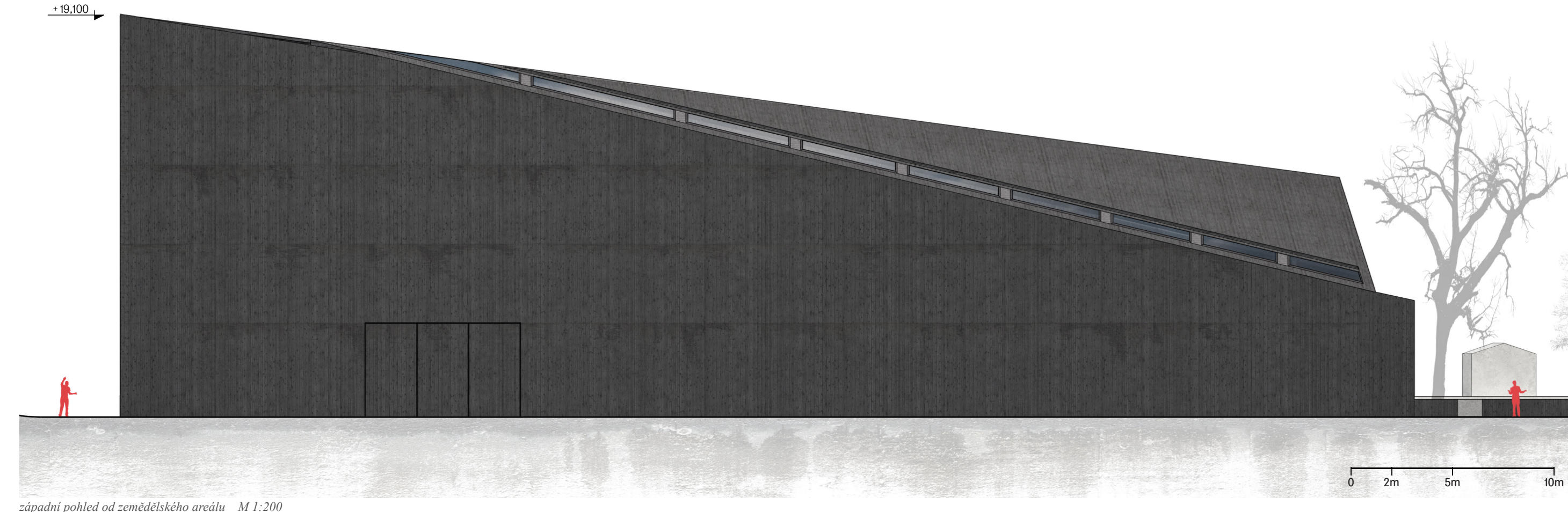
Východní pohled ze dvora M 1:200



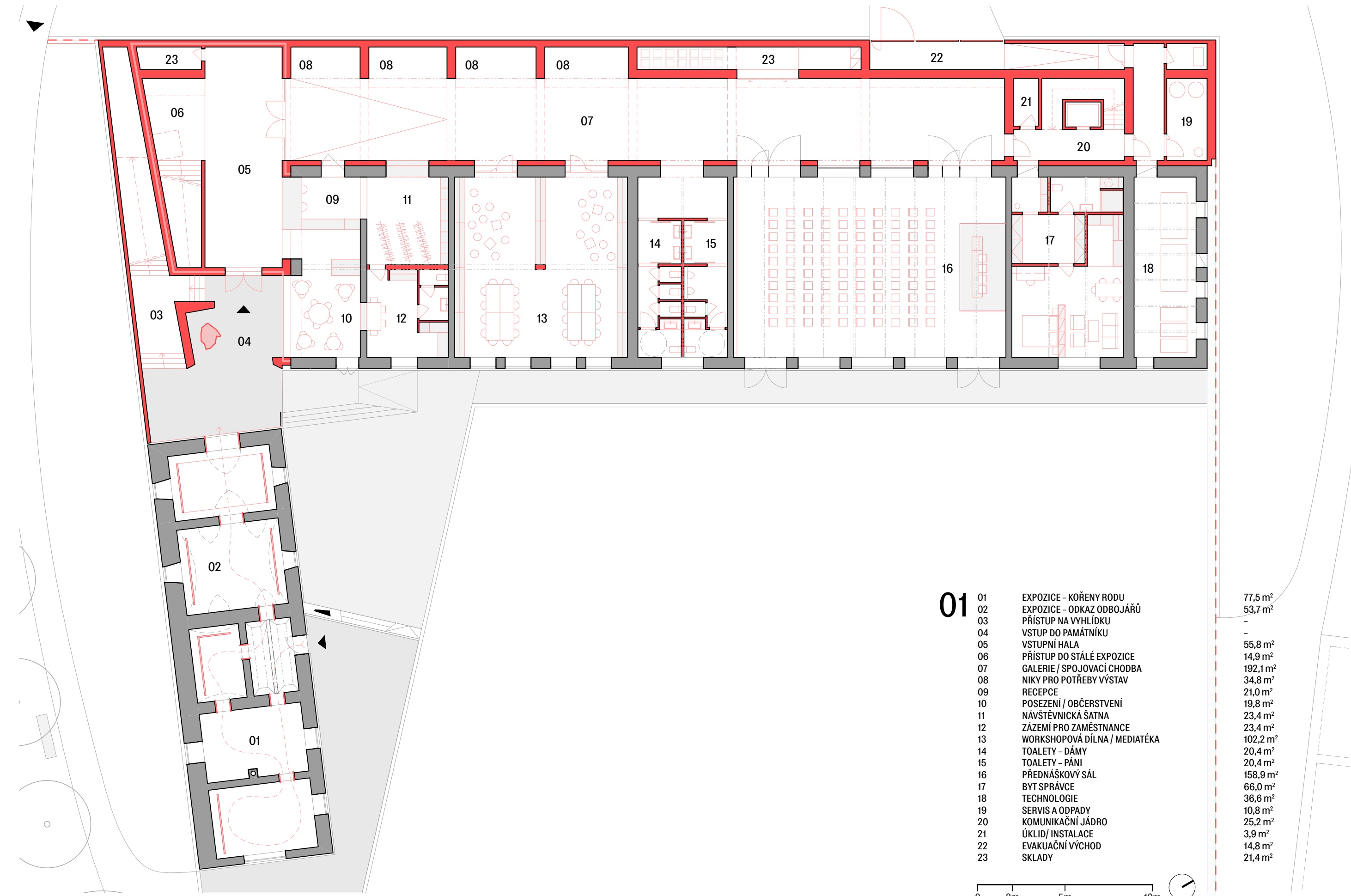
západní pohled ze vsi M 1:200



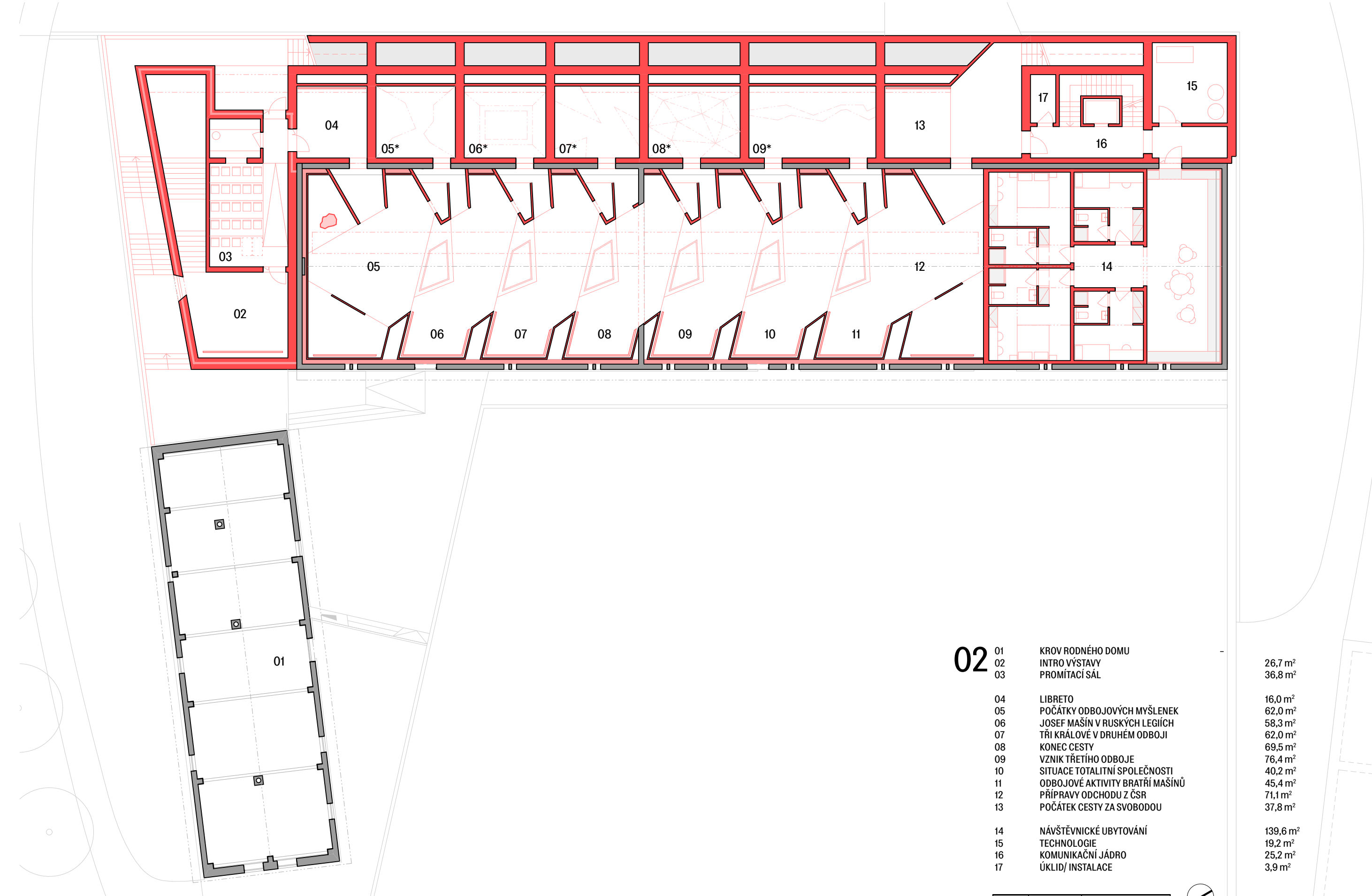
severní pohled ze záhlavního cesty M 1:200



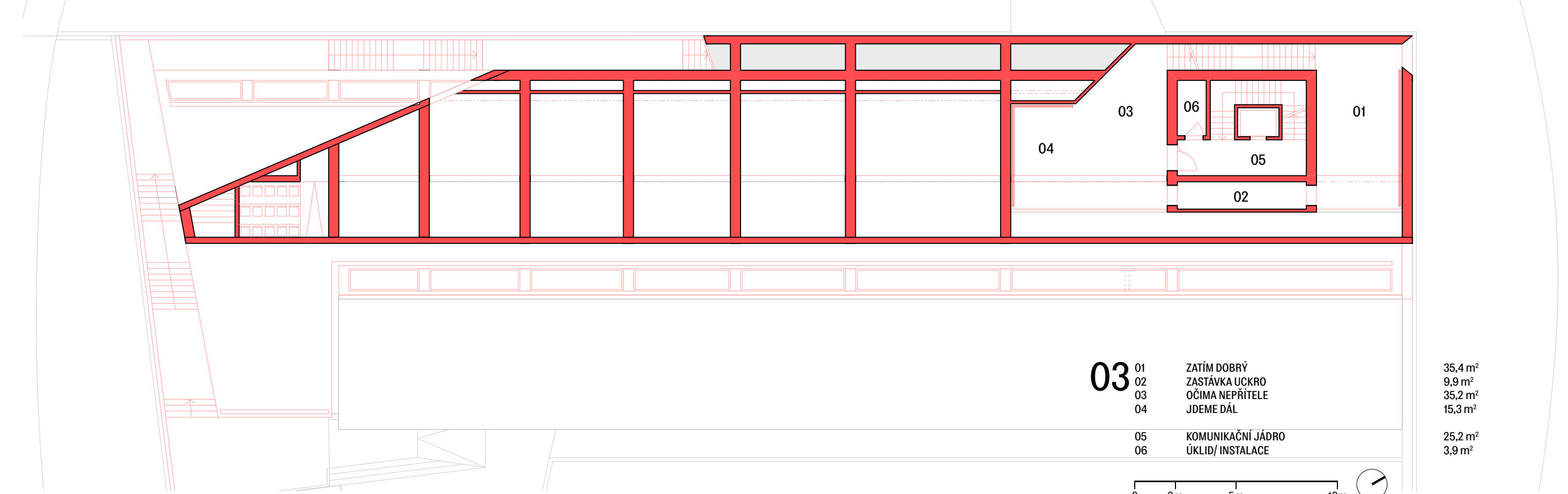
jižní pohled od zemědělského areálu M 1:200



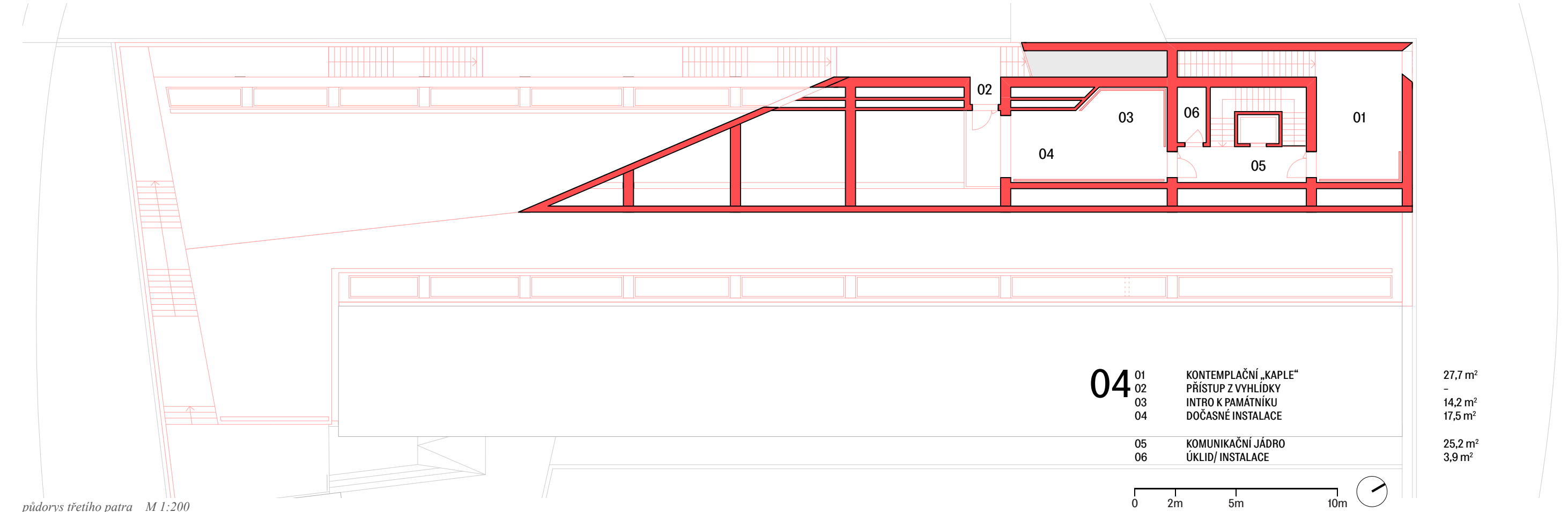
pláň prvního přízemí M 1:200



pláň prvního / prvního přízemí M 1:200



pláň prvního / prvního přízemí M 1:200



pláň prvního přízemí M 1:200