

## I

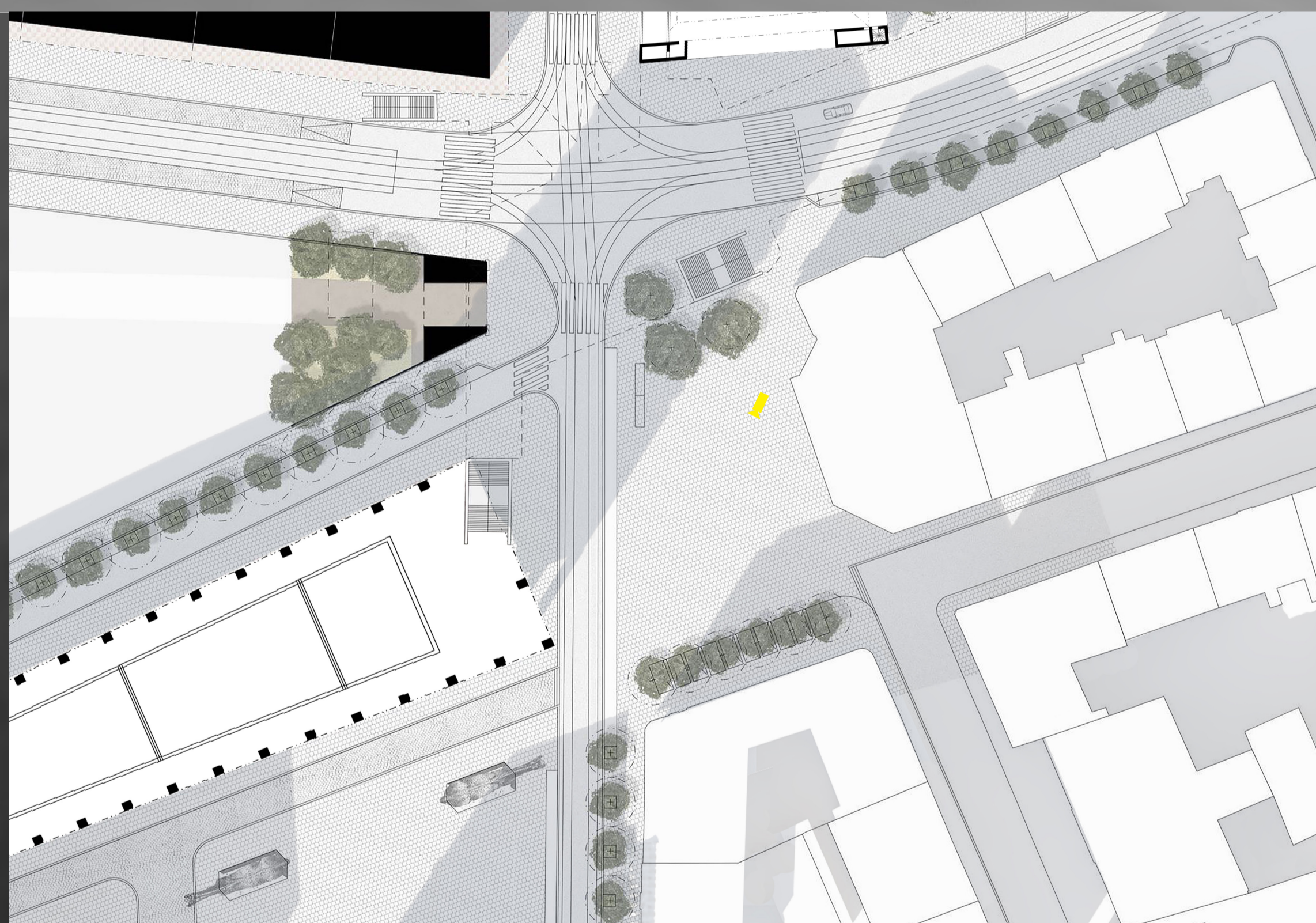
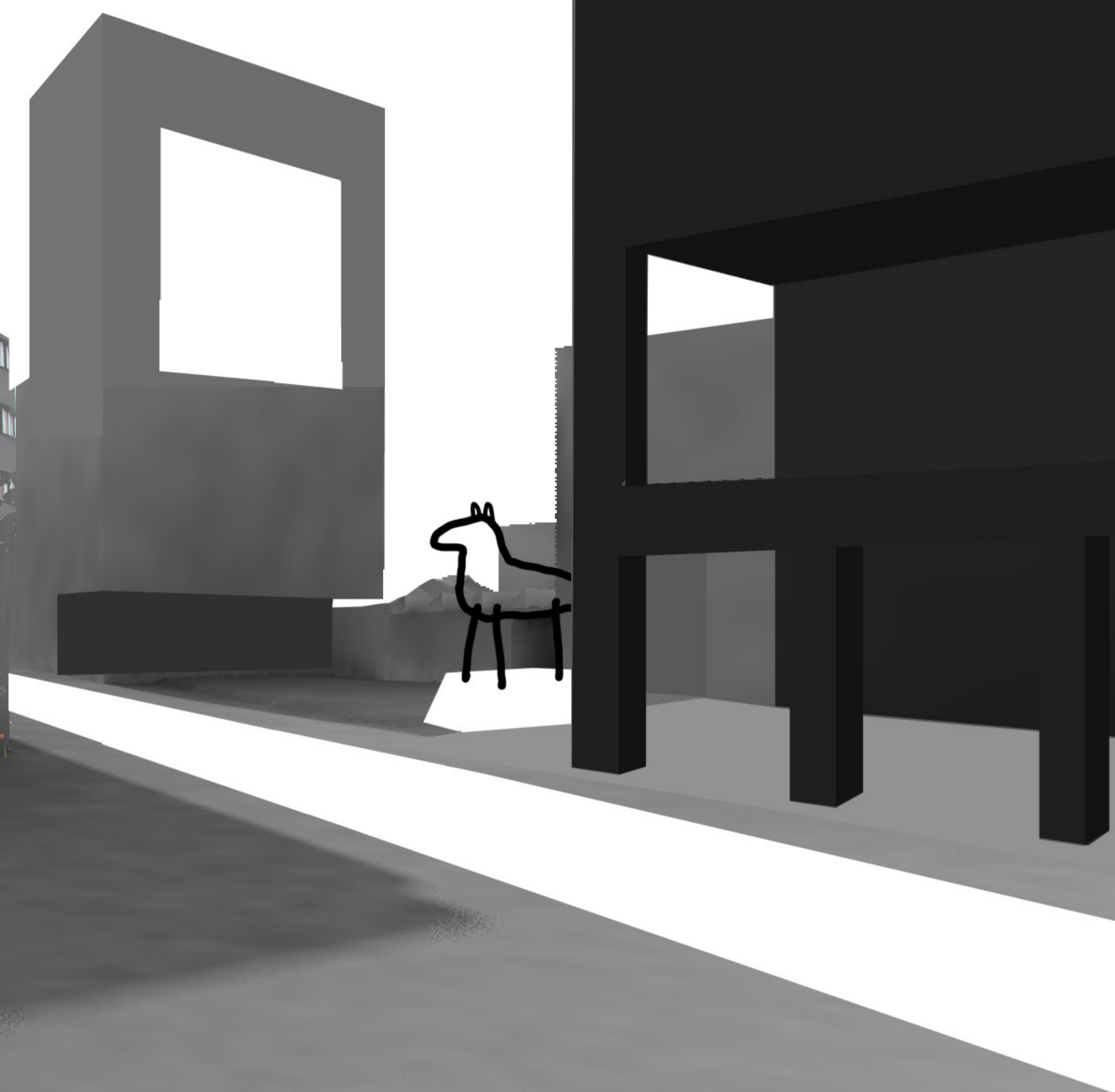
### Náměstí Arnošta Lustiga

Synagoga dnes není vysvěcena. Židovská obec uvažuje o vrácení náboženské funkce. Ta si vyžaduje přístavbu zázemí. Tak dříve sloužil zbožný rabinát. Zázemí a prostory pro kulturní akce může přinést výstavba nové budovy vedle synagogy. Synagoga dříve nestála tak osamocené jako v současnosti.

Vedle synagogy stavím tržnici, univerzální zastřešený prostor, který může sloužit obchodním i kulturním událostem. Integruje do sebe zázemí pro synagogu, univerzální funkci zastřešeného veřejného prostoru i vstupu do vestibulu metra. Prostor mezi budovami je dále symbolicky uzavřen pilíři

plotu, který dříve synagogu chránil. V dnešní tolerantní společnosti již takové opatření jistě není potřeba. Nová budova uzavírá dva veřejné prostory. Ten před synagogou a před bankou. Je to fyzická překážka, ale právě ta vytvoří větší intimitu (přesto dům v parteru umožňuje úplné otevření). Tržnice je vystrčená do ulice tak, že ji vidíme z Libeňského mostu, ze středu nové čtvrti a od Sokolovské ulice. Osově symetricky k nové budově navrhuji stromořadí.

Pro figuru tržnice si vypůjčuji specifické tvary střech z koželužských domů.



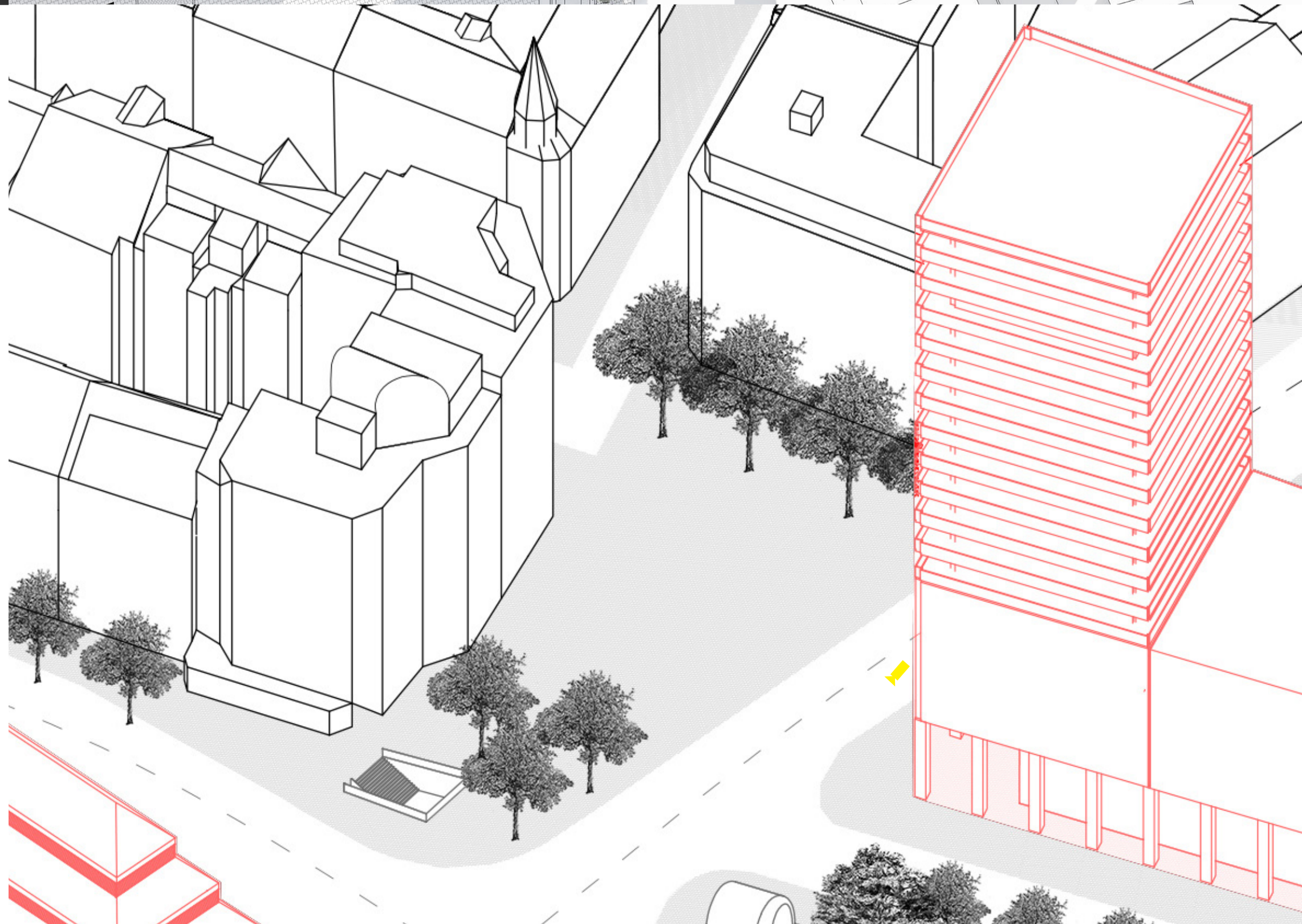
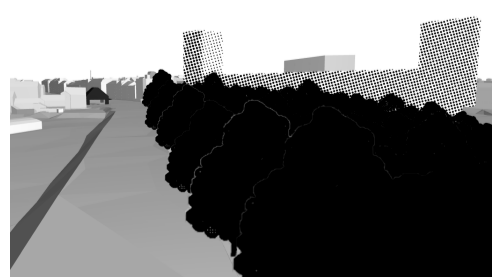
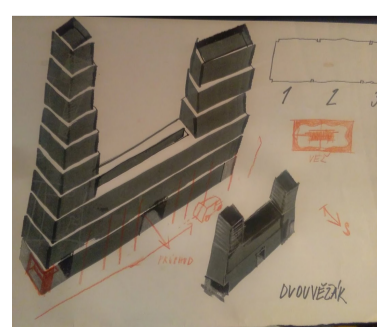
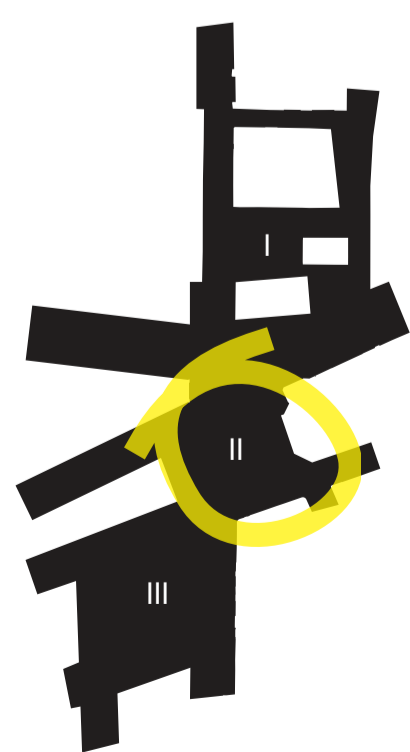
## II

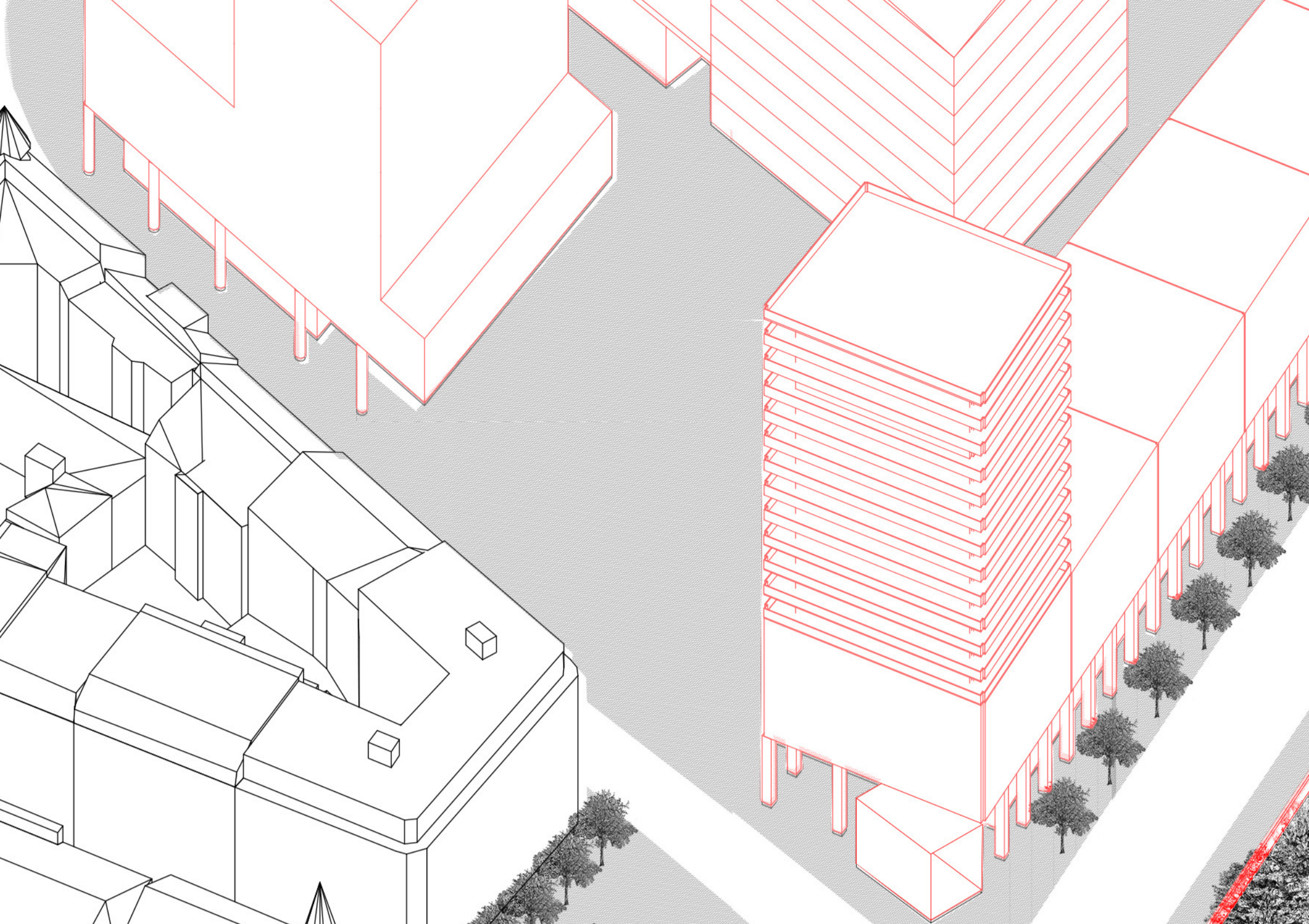
### Pekařské náměstí

Předpokládám rekonstrukci budovy banky nebo její úplné nahrazení, a tím napravení jejího vztahu k veřejnému prostoru. Ten dláždím, parkování na jižní straně náměstí zvedám na stejnou výškovou úroveň a kryji stromy v rastru parkovacích míst. Naopak nižší výškovou úroveň má tramvajová trať, která předěluje náměstí. Vstup do vestibulu metra zůstává na stejném místě.

To neplatí na druhé straně ulice. Schodiště vedoucí z vestibulu bylo celé posunuto zhruba o 6 m směrem na jih. Nedávno vybudovaný výtah začleňuji do vstupní brány parku. To je mi umožněno především díky

úspornějšímu trasování koleji. Nové schodiště je částečně kryto loubím nového domu. Loubí je převyšeno přes dvě patra pronajímatelského parteru. Základní výška římsy je 26 m a odpovídá staré zástavbě, obě průčelí jsou zvýrazněna obytnou věží. Zároveň nepřevyšuje radnici a ta je vidět i z dálkových pohledů. Nový dům navazuje na hloubku současně blokované struktury. Nové ulice ho postupně seřezávají. Je dlouhý 240m. Dům je složen z menších jednotek, které mají velikost běžného činžovního domu. Jeho funkce je převážně obytná.





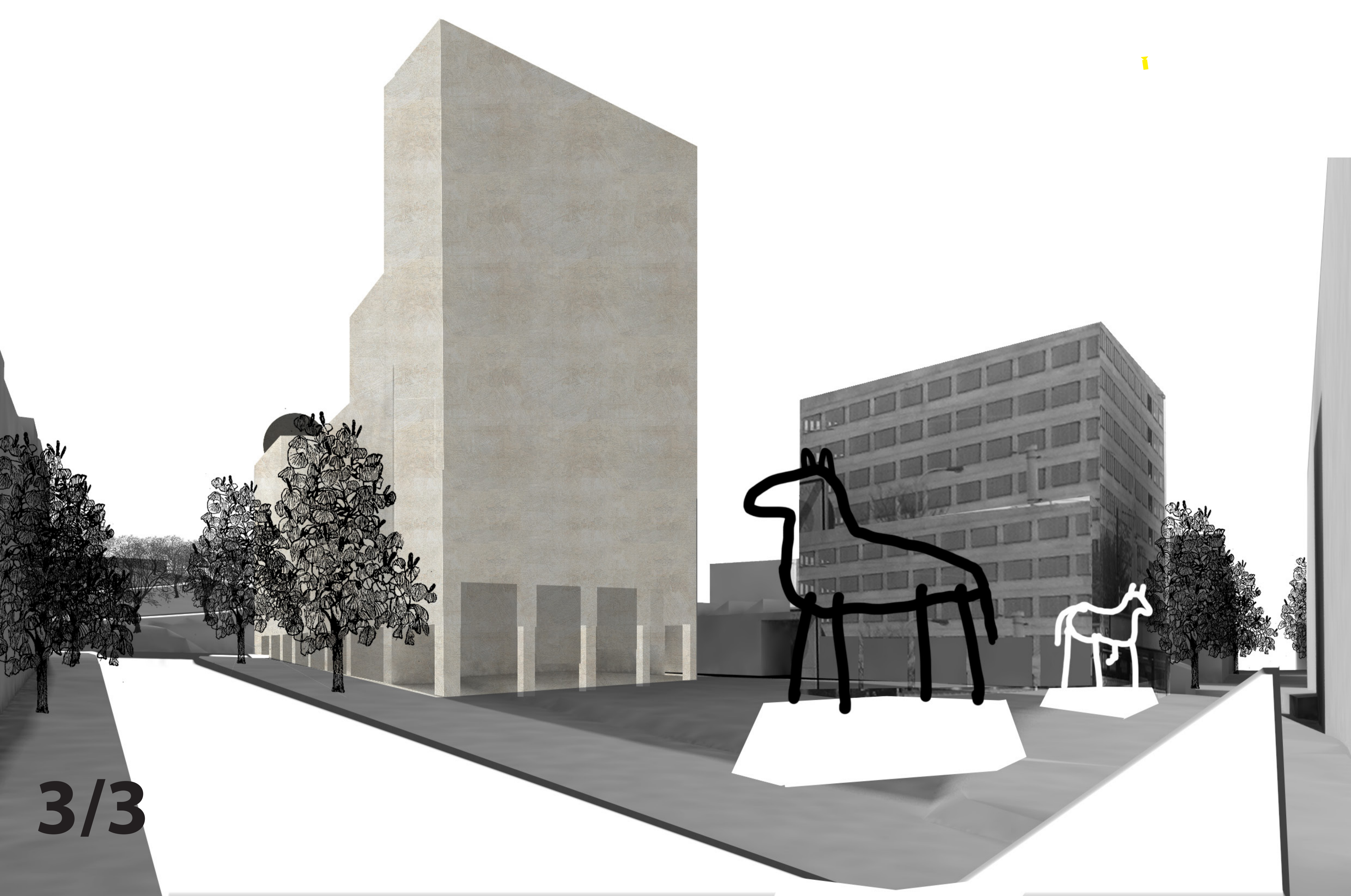
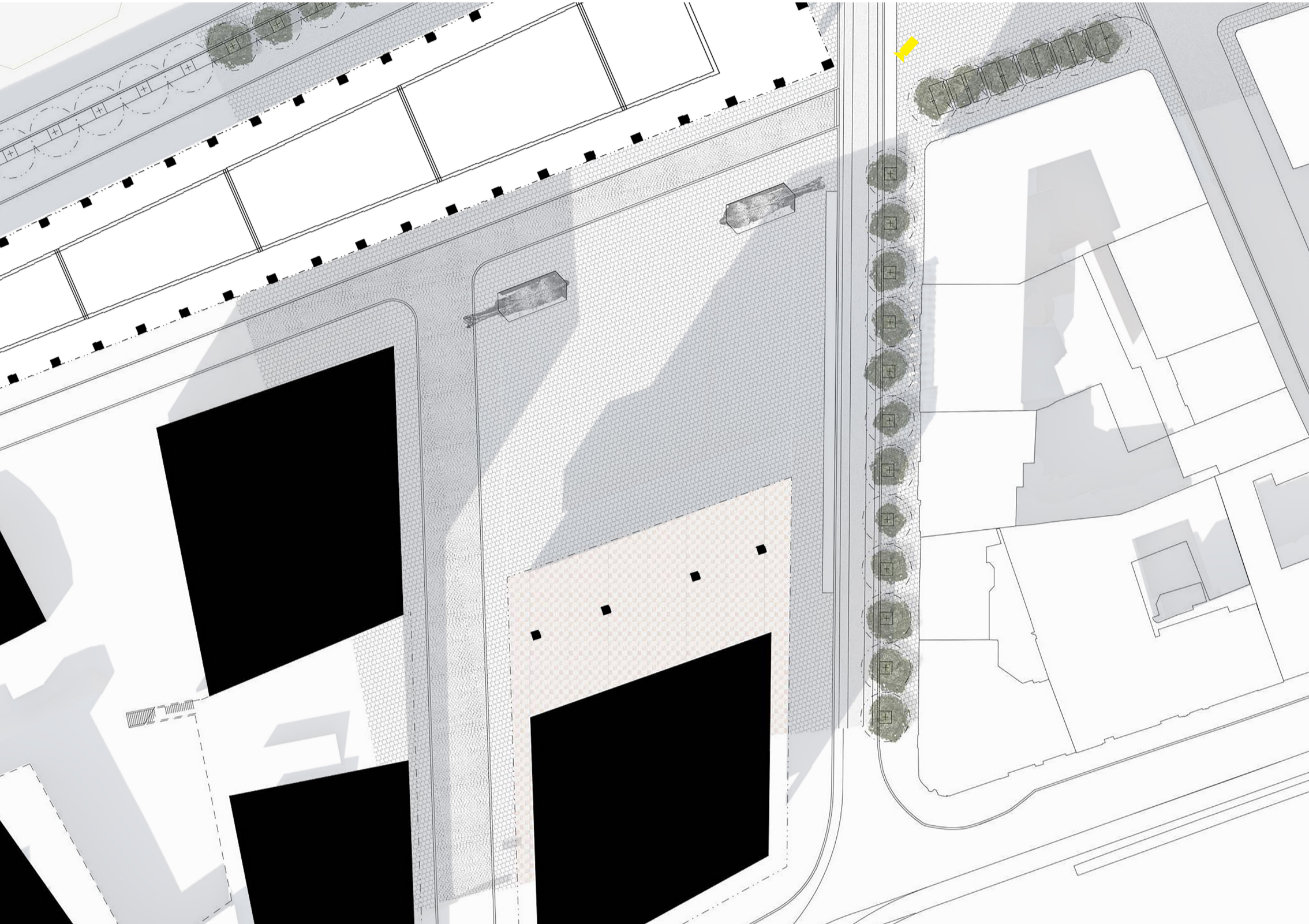
### III Radniční náměstí

Do téměř devadesátimetrové mezery mezi radnicí a starou zástavbou vměstnává nový dům. Je to městský palác. Jeho hmota stoupá směrem k náměstí v Sokolovské ulici dodržuje uliční čáru a navazuje na historickou zástavbu. Má loubí, které obíhá celý dům a navazuje na hlavní vstup do budovy radnice a jejího dvora. Slouží také jako přístřeší pro zastávku tramvaje.

výraz by měl být adekvátní důležitosti náměstí.

Zastavením plánované zeleně získám budovu podlažní plochou přibližně 10000 m<sup>2</sup>. Zároveň mi nový dům pomůže ukončit náměstí. To je obklopeno budovami podobného měřítka. Radnice, nový palác a dlouhý dům. Plocha je vydlážděna. V loubí je dlažba s hladším povrchem pro snadnější pohyb a lepší využití vylevem funkcí z parteru. Na jižní hranu navrhuji dvě sochy, které mírně vyukují do jednoho z prstů nových ulic.

Má obyčejné schéma. Kulturní funkce v suterénu (kino, divadlo, sál). Obchody, restaurace a například veřejná jídelna v parteru. Byty a kanceláře v patrech. Jeho



## Palmovka

Vycházím z předpokladu, že je možné nejprve navrhnout klíčové místo města, které usnadní následnou tvorbu "méně důležité tkáně. V zadání je nazváno těžištěm. Na Palmovce právě toto místo hledám. Jde mi jak o objemové tak především o funkční a charakterové řešení.

V návrhu zakládám novou uliční síť v pětiúhelníku vymezeném ulicemi Zenklova, Sokolovská, U Rústonky, Voctářova a Libeňský most. Nové ulice vedou ve stopě pěšiny zaznamenané v císařských otiscích, po valu bývalé železniční dráhy a ve směru ulice Novákových.

Ulice navazují na současnou zástavbu Palmovky. Ulice vytvářejí tři prsty které vycházejí ze středu pětiúhelníku. Na tyto tři prsty se napojují kolmé ulice, které ohraničují městské bloky, které se měřítkově blíží blokům tradičního města. Blokům určují jednotlivé funkce nebo soubory funkcí. Bydlení, obchod, veřejná

funkce, park. Novému parku se vyhradzují dva městské bloky.

Stavby jako radnice a komplex staré továrny, supermarket jsou vždy v jednom bloku. Počítá se s jejich začleněním do nové zástavby a jejich ponecháním jako vnitřní rezervy. To samé platí o domech na pozemcích parku.

Soustředím se na tři náměstí. Centrum. Volím pro ně budovy, které by měly podpořit zdravé fungování těchto prostorů. Přílehlé budovy navrhuji do základního hmotového členění, určení funkce a jejich charakteru. Společně. Se základní rozvahou o dispozičním řešení a vhodnosti daného tvaru pro zvolenou funkci.

Pro nová náměstí volím nové názvy.

