

# **D I P L O M O V Á P R Á C E**

Proměna kulturního domu 20. století  
na komunitní centrum 21. století.  
Kulturní dům v Přibyslavi.

vypracovala Bc. POLINA RUSOBROVA  
vedoucí práce Prof. Akad. arch. VLADIMÍR SOUKENKA  
Fakulta Architektury ČVUT v Praze  
2020

## **OBSAH**

|                                    |           |
|------------------------------------|-----------|
| Dokladová část                     | 2         |
| Předmluva                          | 6         |
| Úvod                               | 8         |
| <b>A. Analytická část</b>          | <b>10</b> |
| <b>A.1. Místo</b>                  | <b>12</b> |
| Základní údaje                     | 13        |
| Katastrální členění                | 13        |
| Územní plán                        | 15        |
| Krajina a morfologie               | 17        |
| Městská struktura                  | 19        |
| Dopravní infrastruktura            | 21        |
| Dopravní infrastruktura            | 23        |
| Občanské vybavení                  | 25        |
| Obyvatelstvo                       | 26        |
| SWOT analýza                       | 29        |
| Příma řeč                          | 29        |
| <b>A.2. Objekt</b>                 | <b>32</b> |
| Kulturní dům Přibyslav             | 33        |
| Fotodokumentace                    | 35        |
| <b>A.3. Defenice zadání</b>        | <b>37</b> |
| <b>B. Návrhová část</b>            | <b>40</b> |
| <b>B.1. Bourání</b>                | <b>42</b> |
| Půdorysy                           | 43        |
| Pohledy                            | 45        |
| Řezy                               | 47        |
| Axonometrie                        | 48        |
| <b>B.2. Návrh</b>                  | <b>50</b> |
| Koncepce                           | 51        |
| Situace širších vztahů             | 53        |
| Situace a dopravní řešení          | 55        |
| Situace a dopravní řešení          | 57        |
| Půdorysy                           | 59        |
| Pohledy                            | 61        |
| Řezy                               | 62        |
| Axonometrie                        | 63        |
| Architektonický detail             | 65        |
| Specifikace materiálů a barevnosti | 65        |
| Vizualizace                        | 67        |
| <b>Zdroje</b>                      | <b>80</b> |
| <b>Poděkování</b>                  | <b>82</b> |

ČESKÉ VYSOKÉ UČENÍ TECHNICKÉ V PRAZE  
FAKULTA ARCHITEKTURY

AUTOR, DIPLOMANT: Bc. Polina Rusobrova  
AR 2019/2020, LS

## NÁZEV DIPLOMOVÉ PRÁCE:

(ČJ) Proměna kulturního domu 20. století na komunitní centrum 21. století. Kulturní dům v Příbyslavi

(AJ) Transformation of a 20th century cultural house into a 21st century community center.  
Culture house in Příbyslav.

## JAZYK PRÁCE:

|                        |   |   |
|------------------------|---|---|
| Vedoucí práce:         | Prof. Akad. arch. Vladimír Soukenka   | Ústav: 15115 Ústav interiéru a výstavnictví |
| Oponent práce:         | Ing. Arch. Jakub Pleyer   |   |
| Klíčová slova (česká): | Kulturní dům, rekonstrukce, Příbyslav   |   |
| Anotace (česká):       | Tématem je návrh rekonstrukce kulturního domu v Příbyslavi. Práce se zabývá hledáním rozumného přístupu k historickému dědictví 20. století, který spočívá v zachování podstatných architektonických prvků a jejich doplnění novodobou architekturou. Řeší se kompletní přístup k navrhování, od urbanistického řešení až po interiér.  |   |
| Anotace (anglická):    | The topic of the diploma thesis is the reconstruction of the cultural house in Příbyslav. The work deals with the search for a rational approach to the historical heritage of the 20th century which is to preserve essential architectural elements and promote their harmony with modern architecture. The thesis makes a complete design approach, from urban design to the interior. |   |

## Prohlášení autora

Prohlašuji, že jsem předloženou diplomovou práci vypracoval samostatně a že jsem uvedl veškeré použité informační zdroje v souladu s „Metodickým pokynem o etické přípravě vysokoškolských závěrečných prací.“

V Praze dne 31.05.2020



podpis autora-diplomanta

Tento dokument je nedílnou a povinnou součástí diplomové práce / portfolia a CD.

České vysoké učení technické v Praze, Fakulta architektury

## 2/ ZADÁNÍ diplomové práce

Mgr. program navazující

jméno a příjmení: Polina Rusobrova

datum narození:

akademický rok / semestr: Semestr letní 2020  
obor: Architektura a urbanizmus  
ústav: Interiéru  
vedoucí diplomové práce: prof. akad.arch. Vladimír Soukenka

téma diplomové práce: Proměna kulturního domu 20. stol. Na komunitní centrum stol.21. Kulturní dům v Příbyslavi

zadání diplomové práce:

1/ popis zadání projektu a očekávaného cíle řešení:

*Navrhnout rekonstrukci a dostavbu kulturního domu v Příbyslavi se zaměřením na edukační funkci objektu. Ve vazbě na provozovatelem požadovaný stavební program navrhnout hmotové řešení, které reaguje na stávající zástavbu i dnešní nároky na typologii komunitního centra. Součástí bude i řešení parteru s vazbou na openair scénu.*

2/ stavební program

- Stávající sál s elevací užívaný pro divadlo adaptovat a doplnit skladovým zázemím a šatnami.
- Knihovna divadelní a hudební literatury
- Hudební a taneční zkušebna 2x
- Výukové prostory pro umělecké kurzy 3x
- Výstavní prostory
- Administrativní zázemí pro řízení provozu.
- Openair scéna jako letní kino
- Kavárna s vazbou na exteriér
- Úprava parteru se zelení a parkovištěm

3/ popis závěrečného výsledku, výstupy a měřítka zpracování

- Situace širších vztahů 1: 1000
- Situace a dopravní řešení 1 : 500
- Půdorysy 1 : 100
- Řezy 1 : 100
- Pohledy 1 : 100
- Architektonický detail 1 : 10
- Specifikace užitých materiálů a barevnosti
- Prostorová zobrazení s včleněním do fotografie

4/ seznam dalších dohodnutých částí projektu (model)

- Hmotový model 1 : 200

Datum a podpis studenta

24.5.2020

Datum a podpis vedoucího DP

24.5.2020

Datum a podpis děkana FA ČVUT

10.3.2020

registrováno studijním oddělením dne

24.5.2020

## **PŘEDMLUVA**

Pro menší města v České republice jsou kulturní domy postavené během let komunismu stále jediným místem, které slouží středem dění zaměřeného na kulturu a umění nejrůznější orientace.

Město Příbrav žije bohatým kulturním životem, aktivní občané tvoří desítky zájmových klubů. Stávající kulturní dům má vysoký potenciál nejen pro Příbrav, ale také pro několik menších obcí, která patří do spádového regionu. Avšak kulturní dům ze současného stavu už několik desetiletí neplní své funkce jak z technického hlediska, tak z hlediska významu v struktuře města.

Cílem diplomové práce je hledání rozumného přístupu k dědictví tohoto období, které často vnímáno kontroverzně. Ten přístup by musel spočívat v zachování podstatných architektonických a uměleckých prvků a doplnění novodobou architekturou, která avšak nezastíní existující historie, ale pouze vytvoří kontrast.

## ÚVOD

Náš život je do značné míry určován místem, kde žijeme, a lidmi, kteří nás obklopují. Úroveň kvality života v určité lokalitě ovlivňuje mnoho aspektů, jako jsou geografická poloha, klima, historie, vzdělání obyvatelstva nebo i průměrný plat. Důležitou roli hraje také to, jak jsou lidé spojeni s konkrétním místem - soudržnost místních obyvatel, jejich angažovanost, jak se dobře znají a jak úzce spolu komunikují. Jistá míra sounáležitosti k místu a lidem, kteří toto místo obývají, je samozřejmým východiskem pro činnost komunitních center. Čím větší sounáležitost k místu a k sobě navzájem členové komunity pocítují, tím větší je pravděpodobnost, že se jim v dané oblasti bude žít lépe. Tendence moderního světa je však opačná. Globalizace přispívá k růstu anonymity ve společnosti. Lidé se častěji stěhují, je pro ně obtížnější komunikovat mezi sebou. Nahrazení živé komunikace je až příliš snadné najít na otevřených prostorech globální internetové sítě.

Celkově lze říci, že v současné době na webu najdete podobenství téměř každé aktivity, za kterou lidé chodili do kulturních domů: on-line můžete poslouchat hudbu, sledovat představení, učit se z videonahrávek nebo komunikovat. Lidé se většinou příliš nezajímají o místo, kde žijí, a ani nejbližší sousedé z domu se často mezi sebou neznají. Z tohoto důvodu jsou potřeba místa, kde se lidé mohou setkávat a trávit svůj volný čas, kde dochází k vytváření a posilování vzájemných sociálních vazeb a k celkovému rozvoji komunity. Takovými místy jsou právě komunitní centra.

Jedná se o veřejná víceúčelová zařízení, ve kterých se setkávají členové komunity za účelem realizace sociálních, vzdělávacích, kulturních a rekreačních aktivit s cílem zlepšit sociální situaci těchto jednotlivců a komunity jako celku. Pro dosažení těchto cílů je v zařízení poskytována kombinace komunitních a veřejných služeb. Prostorové vybavení takových center musí vždy umožňovat vzájemné kontakty mezi příslušníky cílové skupiny a také dostupnost služeb profesionálů v sociální oblasti. Cílem činnosti komunitních center je, aby si členové komunity znovu osvojili své kompetence ve vztahu k ní. Vstupovat do nejrůznějších typů společenství a posilovat v nich sociální vazby mezi lidmi, sdílejících určité společné hodnoty a normy, ochotných se aktivizovat ve prospěch druhých.

Kulturní domy byly a často zůstávají jedinými místy, kde se občan malého města může dotknout kultury a rozvíjet své koníčky. Politické podtóny nepochybně výrazně ovlivňují to, jak jsou tyto budovy vnímány v moderní době. Architektura je považována nejen za hmotu, funkci, materiál nebo konstrukci, ale také za společenskou, kulturní a politickou reprezentaci. Kvůli negativnímu vnímání zakořeněného ve vzpomínkách na doby před rokem 1989 jsou kulturní domy často ignorovány, procházejí nekoncepčními změnami nebo jsou dokonce celé demolovány.

*“Kulturní domy jsou rovněž často příliš jednoduše a krátkozrace zahrnovány do škatulky režimní architektury, což přináší pod heslem odstraňování projevů socialismu velmi razantní úpravy, přestavby a demolice. Výběr několika málo příkladů z celého spektra však ukazuje, jak různorodá je jejich architektura a jak kreativní byl přístup jejich tvůrců, často navzdory době.”<sup>1</sup>*

Jako protiváha jejich negativní konotace však byly kulturní domy naplněny každodenním setkáváním občanů s kulturou, zvláštními událostmi a celkovou rozmanitostí. Realizace typologicky jedinečných kulturních domů ukazují kreativitu architektů a jejich schopnost tvořit, i když jsou svázány svou přísnou formou. V současné době čelíme otázce, jak zabránit negativnímu vnímání kulturních budov 20. století jako typického projevu komunistického režimu, jak se zbavit pachutě tohoto dědictví a jak kulturní domy znovu zcela začlenit do moderního stylu života občanů.

*“Znepokojivý stav kulturních domů tak na závěr přináší širší otázky našeho vztahu ke kulturnímu dědictví předků, odhaluje neschopnost vyrovnat se s nedávnou minulostí a především poukazuje na slabou úroveň současného stavebnictví v oblasti oprav i údržby poválečné architektury. Absence zájmu a pokornějšího přístupu, spolu s plytkým a povrchním odsouzením kulturních domů jako pozůstatků minulého režimu zatím spíše posilují obavy, že tento důležitý článek ve vývoji české architektury a kultury a mnohde klíčový objekt v samém srdci obce nenávratně ztratíme.”<sup>1</sup>*

Kulturní domy byly původně vytvořeny jako místa pro syntézu různých funkcí, a pokud přidání nových funkcí umožní efektivnější využití budovy, hodnota takového kulturního domu se výrazně zvýší. Vždy to ale musí být s ohledem na vhodnost pro užívání a s ohledem na potřeby obyvatel. Případná další obnova kulturních domů by měla dbát nejen na ekonomickou efektivnost, ale i na architektonickou a uměleckou kvalitu takové aktualizace, ať už jde o obnovu stávajícího stavu nebo jeho aktualizaci a rozšíření. V otázce obnovy architektonického dědictví je důležitá rovnováha a jasná hranice mezi starým a novým. Je třeba si uvědomit, že starý nerovná se špatný. Musíme věnovat zvláštní pozornost při nakládání s tímto typem architektury. Ne vždy je třeba vstupovat novými formami a materiály do obnovy kulturních domů. Kromě toho je nutné analyzovat potřeby uživatelů budovy a na jejich základech stavět při obnově objektu.

*‘Památková ochrana přitom neznamená konzervaci a muzealizaci...nýbrž se stává vědomým diskursem mezi projektantem, vlastníkem a představitelem památkové péče... V případě architektonicky méně významných staveb lze uvažovat o posílení hybridního charakteru kulturních domů’<sup>1</sup>*

*«Komunita jsou lidé, kteří žijí v geograficky definované oblasti a mezi kterými existují vzájemné sociální vazby (ve smyslu příbuzenství, přátelství a známosti v geografické oblasti a také ve smyslu účasti na aktivitách komunity a některých formách ekonomické směny, např. kupování zboží a služeb, práce pro místní zaměstnavatele apod.) a kteří jsou citově vázáni k sobě navzájem a k místu, kde žijí (pocit připoutání, identifikace a sounáležitosti k určitému místu, stejně tak respekt, závazky a kamarádství s ostatními obyvateli tohoto místa)».*

*Zdeněk Lukeš, architekt*

*«Komunita je místo, kde člověk může získávat emocionální podporu, ocenění a praktickou pomoc v každodenním životě».*

*J. W. Gardner, americký politik, tajemník ministerstva zdravotnictví, školství a sociálních věcí*

## **ANALITICKÁ ČÁST**

### **A.1. ANALITICKÁ ČÁST/ místo**



## PŘIBYSLAV

První písemné záznamy o Příbyslavi pocházejí z roku 1257. Tehdy město sloužilo jako strážní místo zajišťující bezpečnost na spojovací cestě mezi stezkami Libickou a Haberskou. Rozmach osídlení nastává s těžbou stříbra a později železné rudy v polovině 13. století. V té době byla Příbyslav druhým nejvýznamnějším nalezištěm stříbra v Českých zemích, které mělo svůj hrad.

V době husitských válek v letech následujících byla těžba stříbra utlumena a později na dlouhé desítky let zcela přerušena. Pokusy o její obnovení v 16. - 18. století i později nevedly k očekávaným výsledkům. V době husitských válek bylo město zcela zpustošeno. Dne 11. října 1424 zemřel poblíž Příbyslavi Jan Žižka.

Příbyslav byla ještě několikrát těžce postižena nejen válkami, nýbrž také častými požáry, které zničily nemálo historicky cenných objektů. V roce 1767 shořelo téměř celé město včetně věže, fary, školy, špitálu i střechy kostela. Nedotčeno zůstalo jen několik měšťanských domů na horní straně náměstí a 13 vzdálenějších domů na příbyslavském předměstí. Tato událost významně pozastavila další rozvoj města.

Po zániku těžby stříbra v okolí města patřilo k základním zdrojům obživy zdejšího obyvatelstva především zemědělství, domácí tkaní lněného plátna, provozování řemesel a obchodu. Drobné provozovny živnostenského charakteru, vznikající ve druhé polovině 19. století, byly vesměs orientovány na zpracování zemědělských produktů, zvláště brambor, později i mléka a na výrobu zemědělských strojů a nářadí. V této době dochází také k rozvoji menších průmyslových podniků.

## KATASTRALNÍ ČLENĚNÍ

Město je tvořeno vlastním městem a 8 dalšími částmi obce. Bližší přehled podává tabulka:

| Katastr             | název                      | Výměra katastru v m <sup>2</sup> |
|---------------------|----------------------------|----------------------------------|
| Česká Jablonná      |                            | 3 856 696                        |
| Dobrá               |                            | 5 434 600                        |
| Dolní Jablonná      |                            | 3 508 267                        |
| Hřiště              |                            | 4 415 930                        |
| Poříčí u Příbyslavi |                            | 2 487 745                        |
| Příbyslav           |                            | 10 049 724                       |
| Ronov nad Sázavou   | Výměra katastrálních částí | 2 244 432                        |
| Příbyslav           |                            | 3 318 611                        |
| Utín                |                            | 35 316 005                       |

Správní obvod města Příbyslav jako obce s pověřeným obecním úřadem tvoří pak tyto obce:

- Dlouhá Ves
- Havlíčkova Borová
- Modlíkov
- Olešenka
- Příbyslav
- Stříbrné Hory
- Žižkovo Pole



## A/ A.1./ ÚZEMNÍ PLAN

V územním plánu je navržen harmonický rozvoj jednotlivých funkcí města a místních částí, vycházející z významu města a jeho dochovaných hodnot. V územním plánu je navržen rozvoj obytného i výrobního území města.

Rozvoj bydlení je navržen zejména ve městě Příbyslav, ale v menší míře také v místních částech. V Příbyslavi je navrženo několik rozvojových směrů bytové výstavby pro výstavbu převážně rodinných domů a také bytových domů. V místních částech jsou přednostně navrženy rozvojové plochy u místních částí a osad s úplnou technickou vybaveností.

V návaznosti na obytné území jsou navrženy také plochy veřejné občanské vybavenosti (sportovní plochy, plochy sociální péče, rozšíření hřbitova a další). Komerční vybavenost je v Příbyslavi navržena u hlavních silničních komunikací, v přednádražním prostoru a také jako oddělující území mezi stávajícími obytnými a výrobními plochami. V místních částech je navrženo doplnění chybějících ploch rekreačních hřišť.

### Zakladní členení území

|  |  |
|--|--|
|  | HRANICE MĚSTA PŘIBYSLAV                  |
|  | HRANICE KATASTRÁLNÍCH ÚZEMÍ              |
|  | ZASTAVĚNÉ ÚZEMÍ                          |
|  | ZASTAVITELNÉ PLOCHY                      |
|  | ZASTAVITELNÉ PLOCHY - I. ETAPA VÝSTAVBY  |
|  | ZASTAVITELNÉ PLOCHY - II. ETAPA VÝSTAVBY |
|  | PLOCHY PŘESTAVĚB                         |
|  | PLOCHY ÚZEMNÍCH REZERV                   |
|  | KORIDORY TECHNICKÉ INFRASTRUKTURY        |
|  | KORIDORY DOPRAVNÍ INFRASTRUKTURY         |
|  | PLOCHY K PROVĚŘENÍ ÚZEMNÍ STUDII         |

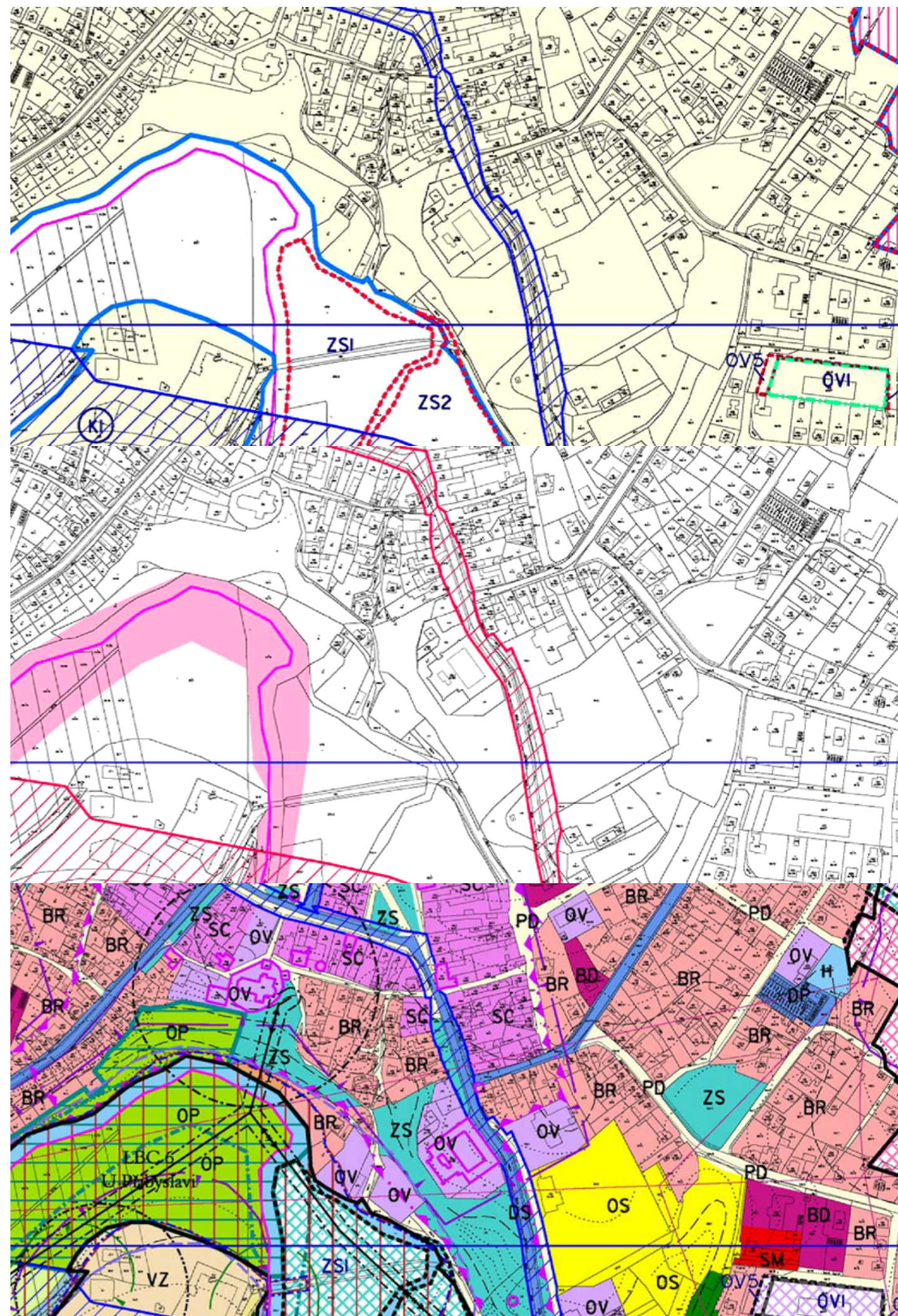
### Veřejně prospěšné stavby vymezené v zásadách územního rozvoje

|  |   |
|--|---|
|  | VEŘEJNĚ PROSPĚŠNÉ STAVBY S MOŽNOSTÍ VYVLASTNĚNÍ                                 |
|  | KORIDORY DOPRAVNÍCH STAVEB PRO VEŘEJNĚ PROSPĚŠNÉ STAVBY S MOŽNOSTÍ VYVLASTNĚNÍ  |
|  | KORIDORY TECHNICKÝCH STAVEB PRO VEŘEJNĚ PROSPĚŠNÉ STAVBY S MOŽNOSTÍ VYVLASTNĚNÍ |
|  | HRANICE KATASTRÁLNÍCH ÚZEMÍ   |
|  | HRANICE MĚSTA   |

### Odůvodnění

|  |                                |
|--|--------------------------------|
|  | BYDLENÍ V RODINNÝCH DOMECH     |
|  | BYDLENÍ V BYTOVÝCH DOMECH      |
|  | VEŘEJNÁ OBČANSKÁ VYBAVENOST    |
|  | SPORT A TĚLOVÝCHOVA            |
|  | SÍDELNÍ ZELENĚ                 |
|  | PLOCHY SILNIČNÍ DOPRAVY        |
|  | HRANICE MĚSTSKÉ PAMÁTKOVÉ ZÓNY |
|  | NEMOVITÉ KULTURNÍ PAMÁTKY      |
|  | ÚZEMÍ S ARCHEOLOGICKÝMI NÁLEZY |
|  | DROBNÁ ARCHITEKTURA            |

|  |                     |
|--|---------------------|
|  | VOVNÍ PLOCHY A TORY |
|--|---------------------|

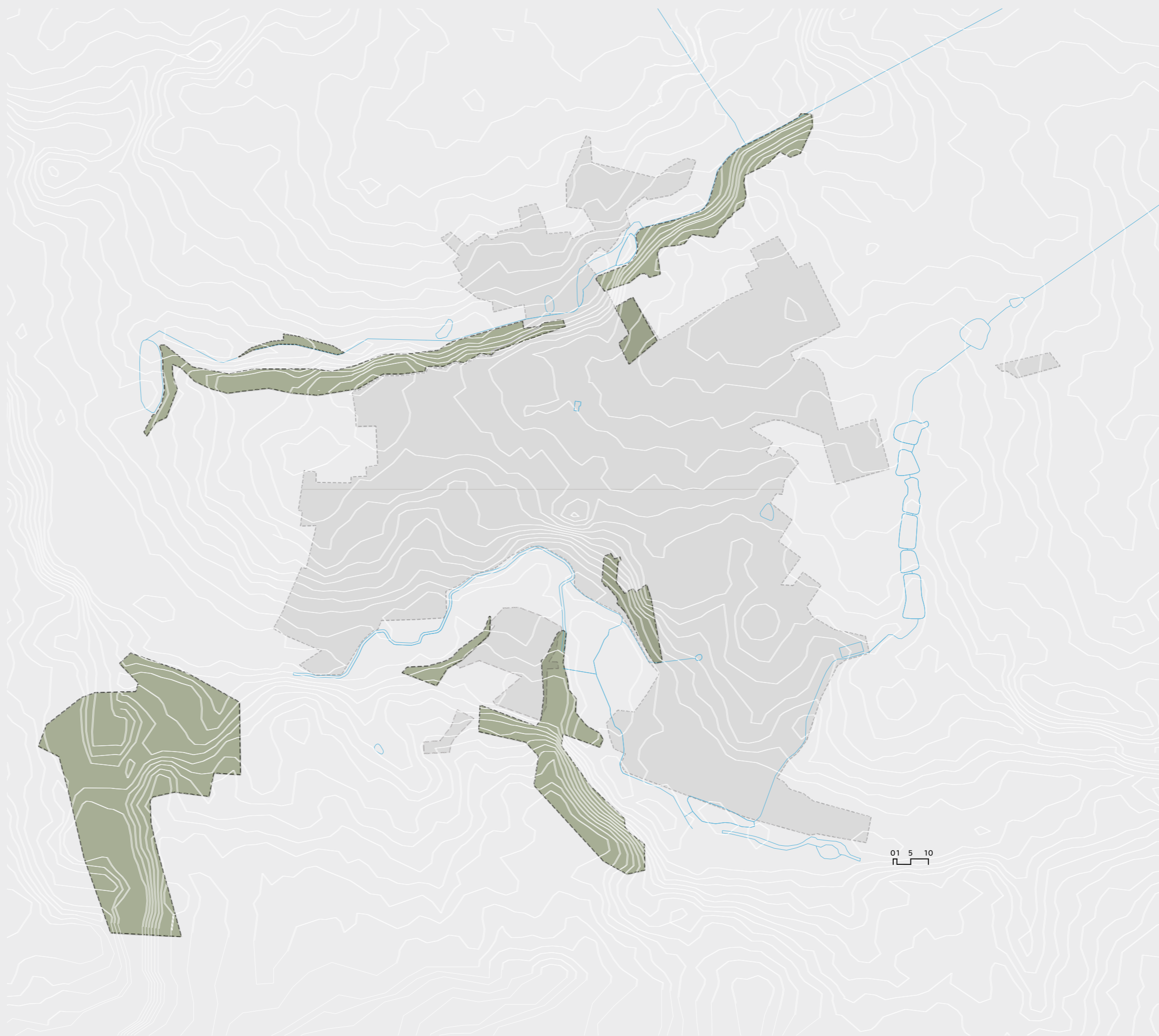




## A/ A.1./ KRAJINA A MORFOLOGIE

Krajina v okolí Příbyslavi má typicky vysočinský ráz - pahorkatá pohoří se zaříznutými, širšími údolími, s mírnými svahy a se zaoblenými vrcholy. Výraznou dominantou a modelačním činitelem krajiny je řeka Sázava a její přítoky. Vodní síť je zde poměrně hustá. Řeka Sázava protéká celou jižní částí území a vytváří zde široké a hluboce zaříznuté údolí, do něhož se sbíhají údolí početné řady přítoků řeky.

V katastru obce se nenachází žádné zvláště chráněné území. Krajina je velmi intenzivně zemědělsky využívána.



### LEGENDA

- Budovy
- Zastavěné území
- Zelené plochy
- Vodní plochy a toky
- Vrstevnice

## A/ A.1./ MĚSTSKÁ STRUKTURA

Způsobem bydlení odpovídá venkovské zástavbě, kde převažují v bytovém fondu rodinné domy. Tyto domy jsou však většinou starší 30 let a je tedy potřebná mnohdy jejich rekonstrukce. Nová výstavba narostla jen v posledních 5 letech, ale její další výrazný nárůst se nepředpokládá. Sociální bydlení je uspokojováno nabídkou obecních bytů.

### SCHWARZPLAN



### LEGENDA

|  |            |
|--|------------|
|  | 1826- 1956 |
|  | 1953       |
|  | 1962       |
|  | 1977       |
|  | 1981       |
|  | 1990       |
|  | 1997       |
|  | 2005       |
|  | 2006- 2019 |

0 1 5 10

## A/ A.1./ DOPRAVNÍ INFRASTRUKTURA

Městem prochází dopravně velmi vytížená silnice I/19, která se kříží se dvěma silnicemi druhé kategorie. Vzdálenost od dálnice je 22 km po vytížených silnicích I. a II. třídy.

Všechny části obce mají vybudovanou komunikaci vedoucí do střediskové části obce. Chodníky na některých potřebných místech chybějí, či jsou v nevyhovujícím stavu. Místní komunikace a chodníky procházejí rekonstrukcemi dle finančních možností města a potřeba je u některých z nich dobudovat chodníky.

Veřejnou dopravu je město dobře přístupné, především ve směru Žďár nad Sázavou – Havlíčkův Brod. Problémem je nízká četnost či nevhodné načasování veřejné dopravy do některých místních částí a okolních obcí, které mají spádovost do Přibyslavi.

Obcí procházejí tři cyklotrasy a začíná zde cyklostezka Přibyslav – Sázava. Cyklisté by uvítali dovybavení tras doprovodnou infrastrukturou.



### LEGENDA

- Zastavěné území
- Zelené plochy
- Vodní plochy a toky
- Dopravní komunikace I. třídy
- Dopravní komunikace II. třídy
- Autobusová zastavka
- Železniční dráha
- Železniční stanice

## A/ A.1./ OBČANSKÉ VYBAVĚNÍ

V Příbyslavi je mateřská škola, úplná základní škola, pobočka základní umělecké školy a pobočka střediska volného času. Město Příbyslav zajišťuje školní výuku nejen pro své obyvatele, ale i pro obyvatele z okolních obcí.

Ve městě je dostupná péče obvodního lékaře, pediatra, gynekologa a zubaře. S ohledem na svoji velikost je město vybaveno lékařskou péčí na dobré úrovni a pro udržení této lékařské péče musí město vytvářet pobídky.

Kultura je na velmi dobré úrovni. Organizace Kulturní zařízení města Příbyslav je říspěvkovou organizací města. Organizace v sobě zahrnuje kulturní dům, informační centrum, městské muzeum, městskou knihovnu. Poslední tři zařízení jsou provozována v jedné budově – v tzv. Kurfürstově domě.

O sport je ve městě velký zájem. Věnuje se mu řada zájmových organizací a město tuto činnost podpořilo zřízením vlastní společnosti s ručením omezeným, která pečuje o sportovní zařízení ve vlastnictví města. Pro sport je ve městě nejvýznamnější sportovní hala, která však již nestačí pokrýt poptávku občanů po sportovním vyžití a nevyhovuje v některých parametrech potřebám provozu.

Kromě výše uvedeného vybavení je v obci katolický kostel Narození sv. Jana Křtitele a hřbitov ve správě města.



### LEGENDA

|  |                          |
|--|--------------------------|
|  | Sport                    |
|  | Základní a střední škola |
|  | Farnost                  |
|  | Nemocnice                |
|  | Muzeum                   |
|  | Městská správa           |
|  | Pošta                    |
|  | Bankovníctví             |
|  | Obchod potravin          |
|  | Kino                     |
|  | Restaurace               |
|  | Antikvariát              |
|  | Obchod zahradnictví      |
|  | Lesní družstvo obcí      |

## A/ A.1./ OBYVATELSTVO

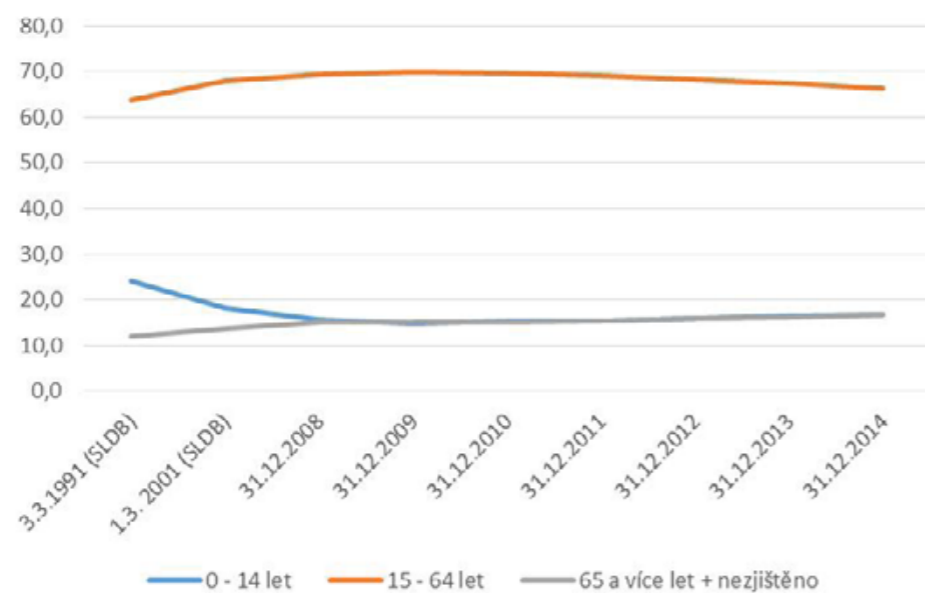
Počet obyvatel města Přibyslav se dlouhodobě udržuje na počtu okolo 4 tisíc obyvatel, z toho jedna čtvrtina žije v částech obce mimo vlastní město. Drobné změny v počtu obyvatel jsou za posledních deset let důsledkem spíše migrace než porodnosti. Významným znakem je řada historicky usídlených rodů, jejichž potomci zde stále zůstávají. Převážná většina jsou obyvatelé České národnosti, cizích státních příslušníků je méně než 1 %. Národnostní menšiny v podstatě odpovídají státní příslušnosti.

Vzdělaností se obyvatelstvo neliší od krajského průměru, pouze v porovnání s průměrem ČR je zde nižší počet vysokoškoláků. Předproduktivní a poproduktivní skupina tvoří společně jednu třetinu všeho obyvatelstva města, v produktivním věku jsou 2/3 obyvatelstva. Poměr dětí do 14 let a seniorů nad 65 let je nyní vyrovnaný.

Průměrný věk obyvatel města je 40,5 roku, obyvatelstvo postupně stárne. Při zachování současného trendu vývoje složení obyvatelstva lze předpokládat, že okolo roku 2021 bude v populaci o 20 % víc seniorů než dětí do 14 let. Sociální situace obyvatel je mírně zhoršená proti průměru v Kraji Vysočina. Existuje zde jedna malá sociálně vyloučená lokalita. Sociální inkluze jsou ohroženy stejné skupiny, jako v rámci celé republiky. Návykové látky působí problémy především v řadách školní mládeže, u ostatních skupin nepůsobí ve významné míře potíže.

| Rok  | Muži do 15 let | Muži nad 15 let | Ženy do 15 let | Ženy nad 15 let | Změna | Celkem |
|------|----------------|-----------------|----------------|-----------------|-------|--------|
| 2020 | 354            | 1608            | 319            | 1655            | -35   | 3936   |
| 2019 | 352            | 1620            | 322            | 1677            | -11   | 3971   |
| 2018 | 350            | 1625            | 313            | 1694            | -11   | 3982   |
| 2017 | 341            | 1657            | 304            | 1691            | 3     | 3992   |
| 2016 | 336            | 1657            | 301            | 1696            | 16    | 3990   |
| 2015 | 328            | 1649            | 299            | 1698            | 8     | 3974   |
| 2014 | 324            | 1649            | 293            | 1700            | 6     | 3966   |
| 2013 | 314            | 1655            | 277            | 1714            |       | 3960   |

Tab.2 Vývoj průměrného věku obyvatel



Graf.1 Vývoj věkového složení obyvatelstva

## SWOT ANALÝZA

### Silné stránky

- Dlouhodobě stabilní počet obyvatelstva
- Dobrá činnost a spolupráce spolků zaměřená na všechny věkové skupiny
- Zájem mladých o činnost ve spolcích
- Dobrá spolupráce mezi místní samosprávou a spolky
- Dobrá kulturní nabídka
- Dobrá informovanost občanů o dění v obci
- Hustá síť místních komunikací, zajišťující přístupnost sídel
- Výhodné umístění obce v regionu – nízké dojezdové vzdálenosti a dobré dopravní spojení hromadnou veřejnou dopravou do některých okolních sídel
- Průběžná modernizace školských zařízení a výuky
- Bohatá nabídka zájmové činnosti
- Město si uvědomuje svoji vůdčí roli v sociální oblasti pro širší území
- Bohatá nabídka regionální kultury

### Slabé stránky

- 25 % obyvatel obce žije v částech obce mimo střediskovou obec
- Chybějící zázemí pro spolkovou činnost v některých místních částech a malé financování
- Nízká návštěvnost akcí pořádaných pro veřejnost a malá spádovost pro pořádané kulturní akce
- Převažující podíl pracovních míst s nedostatečným finančním ohodnocením, které nepokrývá potřeby rodin
- Vysoké náklady na údržbu místních komunikací
- Vysoké náklady na modernizaci školství
- V území chybí některé sociální služby či nejsou poskytovány v dostatečné kvalitě a šíři
- Nevyhovující stav některých budov sloužících kulturním účelům
- Nedostatek dětských hřišť
- Nevzhledná veřejná prostranství
- Nedostatečný přístup pro občany s nízkou pohyblivostí do budov a po městě

### Příležitosti

- Vytvoření podmínek pro sladění profesního a rodinného života
- Zvýšení turistického ruchu v obci, prodloužení pobytu turistů v obci
- Zvýšení kvantity a kvality služeb v obci
- Rozšíření nabídky pro zájmovou činnost mládeže, resp. všech věkových skupin obyvatelstva
- Podpora aktivního školství
- Vytvoření systému sociálních služeb pružně reagujícího na potřeby obyvatel
- Rozšíření nabídky kulturních aktivit, především nadregionálního významu
- Rozšiřování možností sportovního vyžití ve městě
- Realizace pozemkových úprav
- Revitalizace náměstí a návsi

### Hrozby

- Vylidňování místních částí
- Stárnutí populace
- Příliv obyvatel bez vazby na obec
- Nedostatek odborných vedoucích pro mimoškolní činnost dětí
- Snížení kvality školství
- Snížení počtu předškolních a školních dětí
- Snížení nabídky služeb
- Snížení turistické návštěvnosti města a s tím spojený úbytek stravovacích a ubytovacích kapacit
- Pokles zájmu o kulturní akce

## A/ A.1./ OBČANSKÁ VYBAVENOST

### Spolková, osvětová a informační činnost

Ve městě je velmi bohatý spolkový život. Existuje několik desítek spolků, z nichž řada má více než stoletou tradici existence ve městě (divadelní spolek, sbory dobrovolných hasičů, TJ Sokol). Spolky mají velmi široké zaměření a pokrývají všechny věkové kategorie. Jsou zde spolky zaměřené na kulturu (divadlo, hudba), sport (TJ Sokol, různé sportovní kluby), zájmovou činnost (myslivost, historický šerm, skauti), věkově zaměřené spolky (klub maminek, klub seniorů).

Nemají tyto organizace problém s nedostatkem mladých členů. Naopak, zapojení „mladé“ frakce je v mnoha spolcích velmi aktivní a dostatečné a mladí zájemci jsou průběžně přijímáni.

Z nejvýznamnějších akcí v obci, pořádaných spolky, stojí uvést:

- Divadelní Přibyslav
- letecký den aeroklubu
- letní jazzový festival Houpačka
- Přibyslavský pantoflíček
- pravidelný monitoring zdraví
- besídky u příležitosti různých svátků
- sportovní soutěže dle zaměření jednotlivých zájmových sportovních organizací
- taneční zábavy
- dny otevřených dveří v různých místních podnicích
- veřejné oslavy významných výročí jednotlivých spolků
- výstava ovoce, zeleniny a medu Přibyslavská
- Přibyslavské nocturno
- Pyrocar
- koncerty

Mimo to místní spolky pořádají velké množství akcí s lokálním významem, jako jsou různé zábavní dny pro veřejnost, koncerty žáků místní pobočky ZUŠ, přednášky, dobrovolnické akce apod.

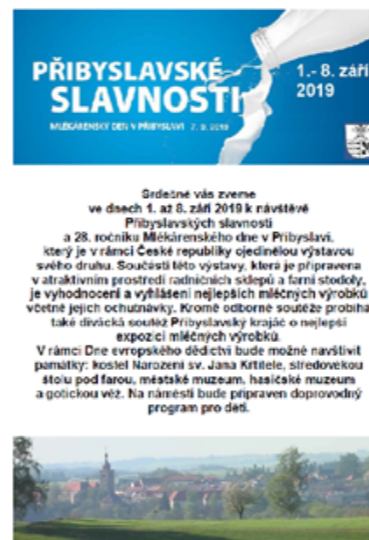
Město Přibyslav samo vlastní a provozuje kulturní a sportovní zařízení pro veřejnost, které se též významně podílí na pořádání akcí pro veřejnost. Informovanost o všech akcích ve městě je na dobré úrovni. Vedle tradičního vyvěšování plakátků po městě mohou pořádající organizace využít i zveřejnění informací o pořádané akci v Přibyslavském občasníku, na webových stránkách města a v místní kabelové televizi. Dále je možné využít i hlášení místního rozhlasu.

### Školství a vzdělávání

V Přibyslavi existuje mateřská škola, úplná základní škola, pobočka základní umělecké školy a pobočka střediska volného času. Hudebně nadané děti mají pro rozvoj svého talentu přímo v Přibyslavi pobočku hudebního oboru Základní umělecké školy J. V. Stamice z Havlíčkova Brodu. Místní odbočka vznikla na počátku února 1984 a až do roku 1989 využívala pro své zkušební prostory základní školy. Následně se přesunula do objektu čp. 301 v Husově ulici. Zde bylo vyučováno uměleckým oborům do konce roku 2016. Od 1. ledna 2017 získala pobočka ZUŠ v Přibyslavi, díky výrazné podpoře města Přibyslav i zřizovatele, nové prostory pro základní umělecké vzdělávání. Vyučuje se zde hře na nástroje dechové i drnkací.

Mateřská škola a základní umělecká škola jsou plně vytížené, v základní škole je ještě volná kapacita. Mateřská a základní škola uspokojuje plně požadavky rodičů na umístění svých dětí, v pobočce základní umělecké školy je převážně zájemců o výuku nad volnou kapacitou. V případě základní školy došlo k významnému přínosu v uspokojování potřeb rodičů po umístění svých dětí otevřením speciální třídy pro postižené děti.

Školy nabízejí velké množství mimoškolní zájmové činnosti, avšak ani tato nabídka nestačí pokrýt poptávku. Všechna školská zařízení se aktivně zapojují do různých projektů, soustavně rozvíjejí vzdělávání žáků i učitelů, pečují o modernizaci a rozvoj svých prostor. Každá škola má svůj plán postupné modernizace budov a výukových prostředků, na jehož naplnění pracují. Z toho plynou neustálé potřeby škol na dostatečné finanční rezervy ve svých rozpočtech nebo na získávání jiných finančních zdrojů.



## A/ A.1./ PŘÍMÁ ŘEČ

Před zahájením projektování jsme chtěli získat co nejvíce inspirací duchem města a lidí, kteří ho obývají, abychom pochopili, z čeho se skládají jejich životy, jaké záliby mají, jak rádi tráví svůj volný čas. Vytvořili jsme malý dotazník, který byl zveřejněn na webových stránkách kulturního zařízení města Příbyslav. Níže je uveden výběr odpovědí na naše otázky. Dostali jsme spoustu odpovědí a můžeme z nich vyvodit, že občané se opravdu zajímají o jejich město a jeho kulturní život.

Z účastníků průzkumu bylo osmdesát procent žen a dvacet procent mužů, s průměrným věkem dvacet pět až čtyřicet let. Ve svých koníčcích nejčastěji uváděli kino, divadlo, literaturu, sport a zahradničení.

Je podle vašeho názoru ve Vašem městě dost kulturních akcí?

Na podzim ano.  
Na jaře moc ne.

Mohlo by být o hodně více, město na to potenciál má.

Není, kino skoro nic nehraje.

Ne, potřebovala by větší finanční investice.

Nemyslím si. Funguje zde ohromné množství spolků, každý se může zapojit a vybrat si.

Mohlo by to být lepší, ale není to špatné.

To rozhodně ano.

Myslím, že ZŠ nabízí dostatečné množství různých aktivit.

Nemyslím si. Je zde poměrně dost vyžití - Sokol, ZUŠ, knihovna, kino, Skaut, různé spolky, kroužky a další.

Kvalitní přednasky, divadlo, koncerty.

Mohl by být modernější.

Kulturní dům by si zasloužil přestavbu, ale v kritickém stavu ještě není.

Ano, i když vždy jde něco vylepšit. Například KD určitě snese stavební úpravy či rekonstrukci.

Mohlo by být více plesů, případně nějaká víkendová tančírna pro menší počet lidí.

Spokojeni jste se stavem kulturních zařízení ve Vašem městě?

Myslíte si že ve městě chybí aktivity pro děti a mládež? Co lze přidat?

Aktivit pro děti si myslím že je dostatek, mnoho občanů ve svém volném čase dětem věnuje dost své energie, avšak vždycky se dá něco přidat, či ubrat i zlepšovat. Záleží na poptávce a chuti lidí, kteří jsou do dané aktivity zapálení.

Kino/Divadlo by potřebovalo modernizaci, tak aby mohlo splňovat obě funkce na 100%. Zároveň ve městě úplně chybí kulturní dům nebo aspoň nějaký větší prostor k pořádání plesů, koncertů atd. Muselo by se však lépe přizpůsobit potřebám.

Nejsem, špatné sedačky v kině.

## **A.2. ANALITICKÁ ČÁST/ objekt**



## A/ A.2./ KULTURNÍ DŮM PŘIBYSLAV

### HISTORIE

Kulturní dům v Přibyslavi byl postaven v letech 1961–1969. V roce 1959 městské zastupitelstvo jednalo o výstavbě nového kina, ale nakonec v roce 1961 bylo rozhodnuto postavit kulturní dům, který by mohl plnit nejen funkci kina, ale divadla a dalších spolkových aktivit. Pro dosažení nejnižších stavebních nákladů byl kulturní dům postaven v rámci akce „Z“. Protože byla budova postavena převážně dobrovolníky, není jisté, zda se při realizaci postupovalo vždy a přesně podle projektové dokumentace. Často jsou proto nejasné některá projekční a konstrukční řešení stavby. Autorem návrhu je architekt Milan Šavlík. Budova podle stejného projektu byla dříve postavena i ve slovenském městě Vrbové.

V současné době slouží kulturní dům k pořádání nejrůznějších kulturních i společenských akcí. Velmi oblíbené jsou filmová promítání, divadelní představení a loutková divadelní představení. Každoročně se zde koná regionální divadelní festival Divadelní Přibyslav. Své zázemí zde našli divadelní ochotníci, loutkové divadlo, letní kino, filmový klub i hudební skupiny. Níže je uvedena statistika návštěvníků a událostí kulturního domu v letech 2015-2019.

### URBANISMUS

Objekt se nachází jihovýchodně od historického centra města v jeho docházkové vzdálenosti. Kulturní dům je napojen na frekventovanou komunikaci. Na západní straně se nachází přibyslavský zámek, který má rovněž velký význam v kulturním životě města. Je zde městské muzeum, muzeum hasičů a konají se zde také představení a plesy. Na jihovýchodní straně kulturní dům sousedí se sokolovnou, jejíž součástí jsou tenisové kurty a fotbalové hřiště. Ostatní okolí kulturního domu obklopují převážně soukromé zahrady rodinných domů.

### EXTERIÉR

V současné době je pozemek kulturního domu často využíván řidiči kamionů pro otáčení, což neprospívá lepšímu využití venkovních prostorů. Parter budovy je oddělen od silnice asfaltovou plochou, která slouží jako parkoviště. Uprostřed této plochy je kašna. Parter objektu je využíván jako letní kino. Úroveň prvního patra je zvýšena nad úroveň okolního terénu, proto je před vchodem poměrně masivní schodiště.

### STAVEBNÍ ŘEŠENÍ

Jedná o kombinovaný nosný systém železobetonových sloupů a vyzdívaných nosných zdí. Základy jsou kombinací základových pasů a patek. Střecha sálu je železobetonová monolitická, stropy jsou železobetonové vložkové. V podzemním podlaží se nachází technické zázemí stavby: instalační šachty, kotelna a sklady. Hlediště sálu stojí údajně přímo na terénu bez podkladní roznášecí konstrukce. Přední fasáda domu je velkoplošně prosklená, ostatní fasády jsou omítnuté břizolitem.

Architektura stavby je ovlivněná tzv. „bruselským stylem“. To se projevuje ve výběru materiálů, členění fasády, která je podobná obrazovce, dále v řešení interiérových detailů, v barevnostech a v nábytku. Je to jeden z řady typizovaných kulturních domů své doby. Typizace a industrializace kulturních domů 20. století se projevila v poměrně konzervativních symetrických půdorysech a jednotně promyšlených dispozicích. Plán ve tvaru písmene „T“ lze číst jako tři menší spojené hmoty. V protáhlém foyer jsou vstupy do sálu pro 333 osob. Kolmo na něj navazuje sál se stupňovitým hledištěm a vysokým prostorem provaziště. Zboku sálu pak stojí dvoupatrový objekt provozní funkce, ve kterém se nachází administrativa, šatny a sklady.

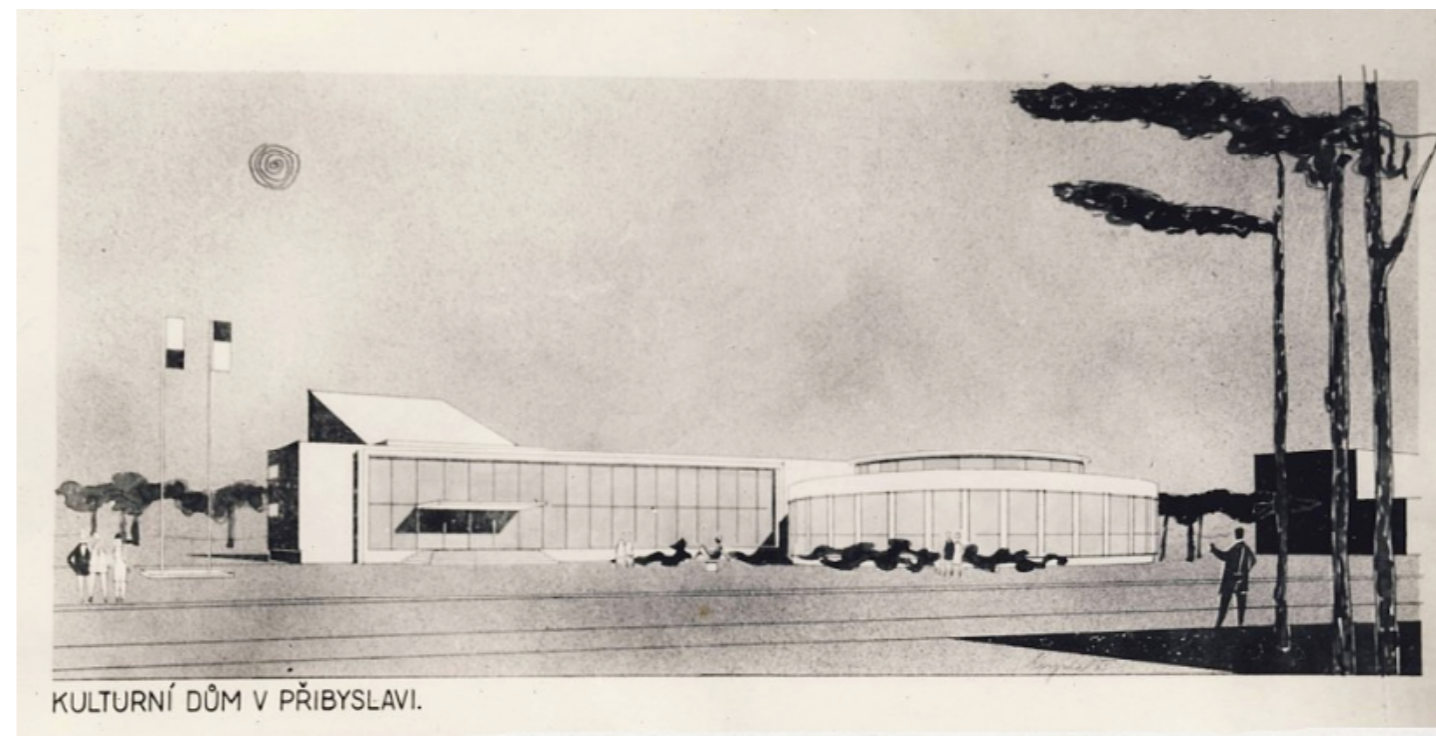
Objekt je vytápěn pomocí plynového kotle, velká skleněná plocha přední fasády trpí velkými úniky tepla, proto je foyer dodatečně vytápěno sálavými radiátory.

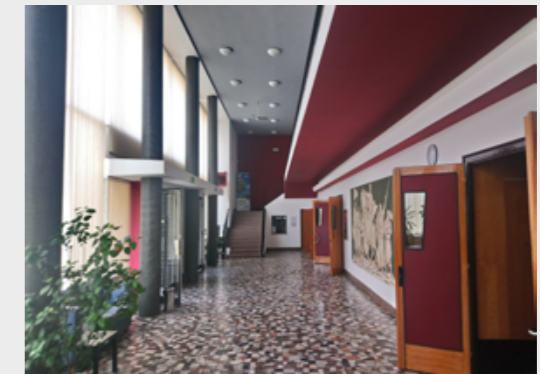
### INTERIÉR

Interiér budovy je výrazněji komponován pouze ve vstupní hale. Podlaha je pokryta charakteristickou teracovou dlažbou, vysoké sloupy jsou lemovány lesklou černou mozaikou. Vpravo od vstupu je na zdi monochromatická mozaika s Janem Žižkou. Některé detaily, stejně jako stěny a stropy, mají vínovou barvu, která však není původní. Podél schodů na severním konci chodby, které spojují první a druhé patro, jsou černá ocelová zábradlí, která v souvislé linii pokračují podél celého balkonu. Z charakteristických kusů nábytku se zachovaly židle TON z 60. let ve stejné ve barvě vína a dřevěné původní židle z haly.

|                     | 2019 |        | 2018 |        | 2017 |        | 2016 |        | 2015 |        |
|---------------------|------|--------|------|--------|------|--------|------|--------|------|--------|
|                     | akcí | diváci | akcí | diváci | akcí | diváci | akcí | diváci | akcí | diváci |
| Divadelní soubory   | 9    | 1421   | 8    | 1234   | 8    | 724    | 7    | 970    | 7    | 1016   |
| Divadelní Přibyslav | 11   | 1647   | 10   | 1270   | 11   | 1000   | 14   | 1518   | 11   | 1596   |
| Kino                | 16   | 1284   | 21   | 3259   | 21   | 2558   | 21   | 2609   | 23   | 2272   |
| Filmový klub        | 7    | 251    | 7    | 231    | 7    | 258    | 7    | 383    | 7    | 299    |
| Koncerty            | 16   | 1495   | 18   | 1723   | 12   | 786    | 23   | 1642   | 28   | 2084   |
| Loutkový soubor     | 8    | 535    | 8    | 455    | 6    | 369    | 6    | 258    | 7    | 450    |
| Ostatní             | 18   | 3026   | 21   | 3968   | 20   | 3238   | 23   | 3695   | 10   | 1195   |
| Výstavy             | 3    |        | 3    | 380    | 3    | 670    | 3    | 510    | 3    | 972    |
| Kostymérna          |      | 321    |      | 238    |      | 328    |      | 380    |      | 321    |
| pronájem KD         | 35   |        | 26   |        | 17   |        | 26   |        | 15   |        |

Tab 3. Statistika návštěvníků a událostí kulturního domu v letech 2015-2019.





**Komunitní centrum s edukačním záměrem**

Na rozdíl od kulturních domů je program komunitních center vždy založen na potřebách konkrétních míst a obyvatel. Centra slouží buď pro všechny obyvatele určitého místa, nebo pro konkrétní skupinu lidí, kteří jsou spojeni společným zájmem, nebo kombinují obě funkce. Dá se říci, že zaměření kulturního zařízení se posunulo od zájmů celé země k zájmům jednotlivých skupin lidí a menších lokalit. Členové komunity se v komunitních centrech setkávají buď v rámci různých spolků, nebo jako jednotlivci.

Komunitní centra nepodléhají typizaci, moderní budovy se vyznačují jedinečnou architekturou, která zapadá do městského kontextu, odráží okolní zástavbu, historii a charakteristické rysy místa. Součástí řešení je nejen samotná budova, ale také veřejný prostor, který budovu obklopuje, což v projektech kulturních domů 20. století často chybělo.

V Příbyslavi existuje mateřská škola, úplná základní škola, pobočka základní umělecké školy a pobočka střediska volného času. Mateřská škola a základní umělecká škola jsou plně vytiženy, v základní škole jsou volné kapacity. Školy nabízejí velké množství mimoškolních aktivit, avšak nabídka nestačí pokrýt poptávku. Všechna školská zařízení se zapojují do různých projektů, soustavně rozvíjejí vzdělávání žáků i učitelů, pečují o modernizaci a rozvoj svých prostor. Všechny školy jsou též významným činitelem ve veřejném a společenském životě obce, samy pořádají či se aktivně účastí veřejných akcí ve městě a okolí. Cílem projektu je uspokojit poptávku občanů po prostorech pro mimoškolní vzdělávání dětí, sebevzdělávání i dalšího vzdělávání dospělých.

**Hlavní sál**

Místo pro velké formální veřejné akce, koncerty, divadelní představení, přednášky, besedy, promoce, kino

Kulturní a společenské akce: kino, divadelní představení, koncerty

Setkávání občanů s místní samosprávou

Komunitní akce - aktivity neformálních/ svépomocných skupin

**Učebny  
Hudební a taneční zkušebny**

Přednášky, besedy, workshopy, tvůrčí dílny na různá témata

Neformální vzdělávací a informační akce

Zájmové kurzy, sekce

Organizované pohybové aktivity

**Knihovna divadelní a hudební literatury****Kavárna  
Foyer**

Odpočinek a relaxace

Neformální setkávání a diskuse mezi návštěvníky

Sebevzdělávání

Pronájem místností pro soukromé akce

Neformální vzdělávací a informační akce

**Letní kino a openair scéna  
Krytý meziprostor**

Odpočinek a relaxace

Neformální setkávání a diskuse mezi návštěvníky

Individuální pohybové aktivity

Neformální vzdělávací a informační akce

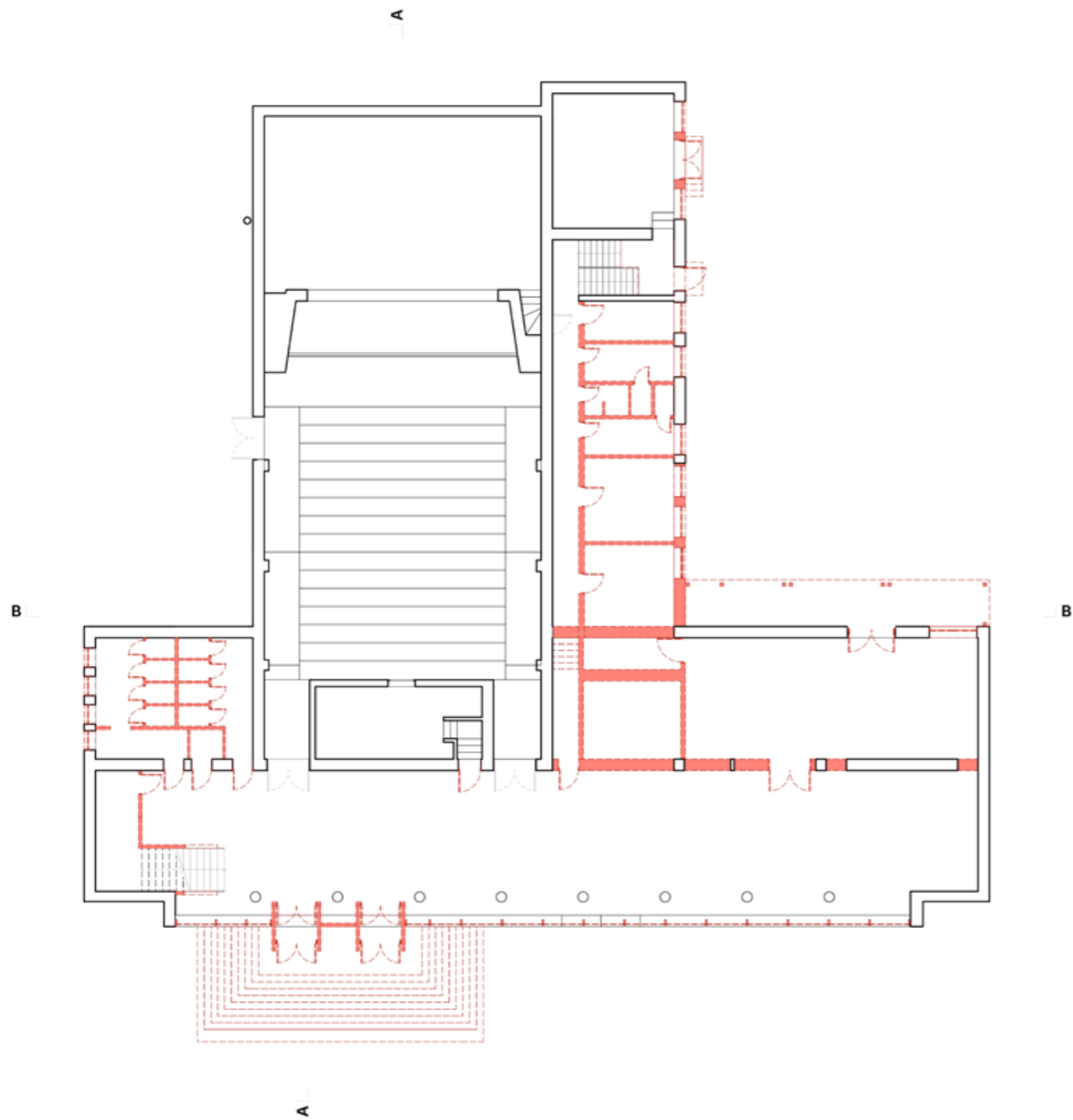
Kulturní a společenské akce: kino, divadelní představení, koncerty

## **NÁVRHOVÁ ČÁST**

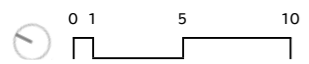
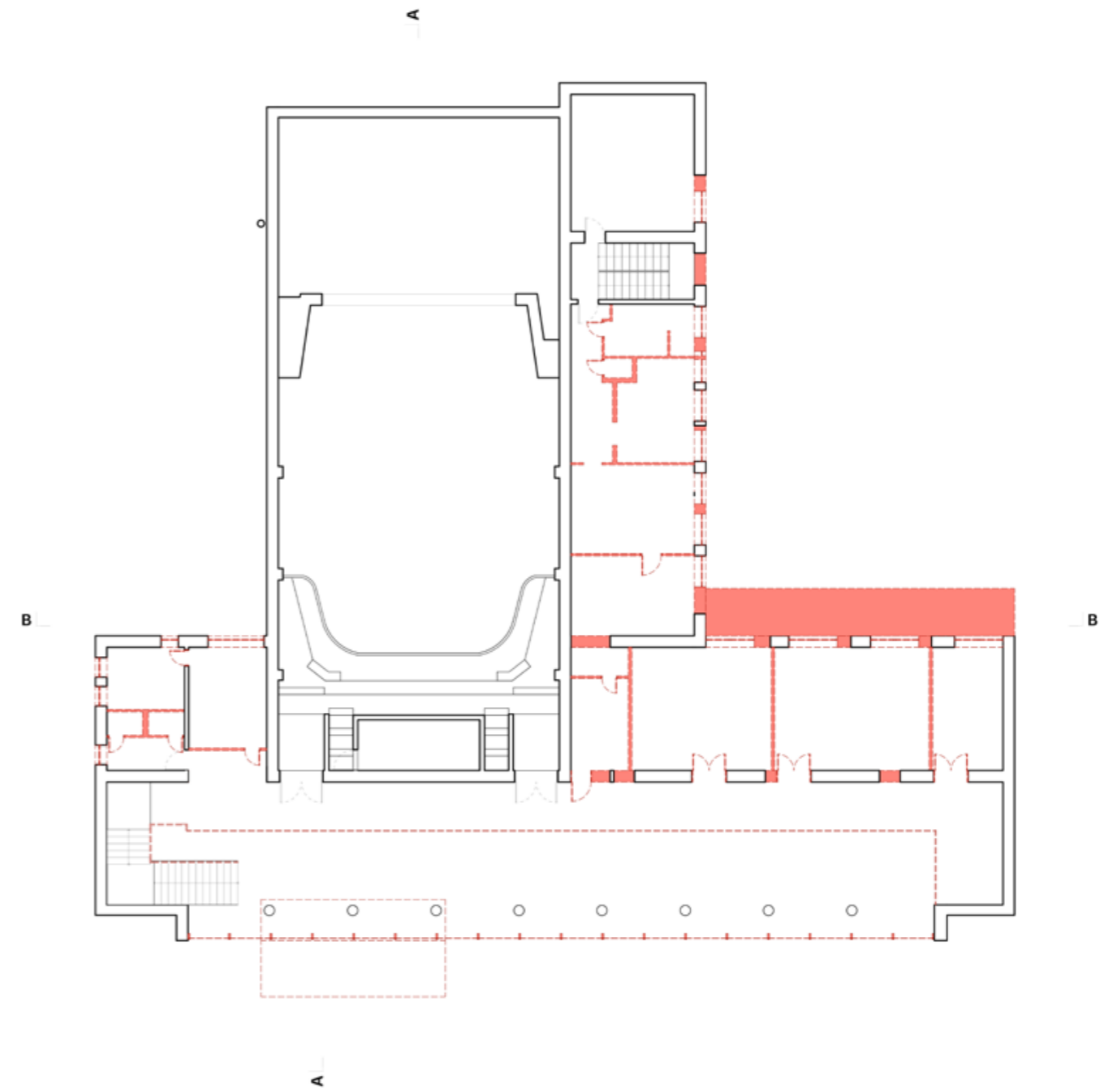
### **B.1. NÁVRHOVÁ ČÁST / bourání**

# B/ B.1./ PŮDORYSY

## BOURÁNÍ - 1. NP

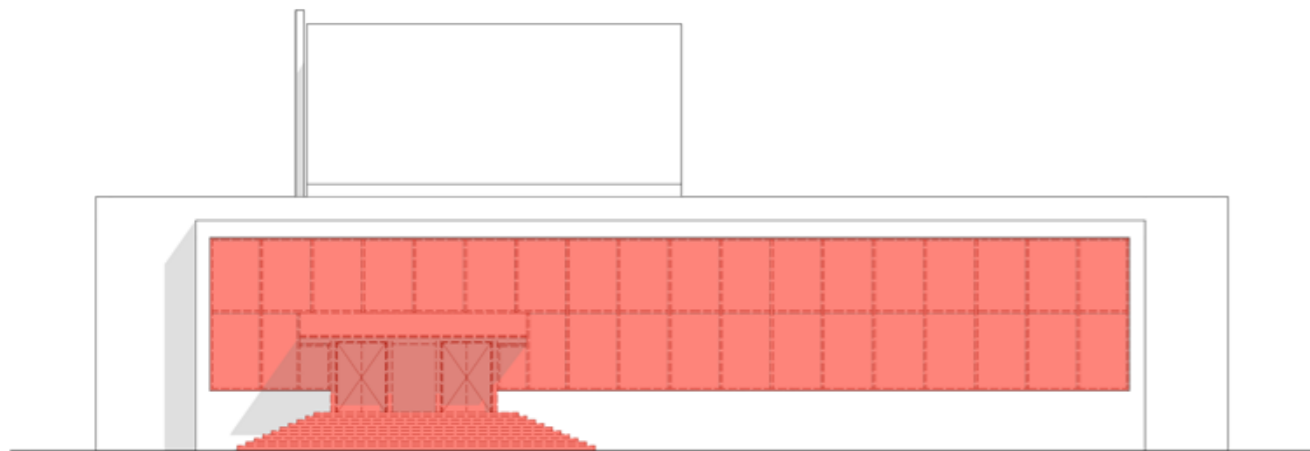


## BOURÁNÍ - 2. NP

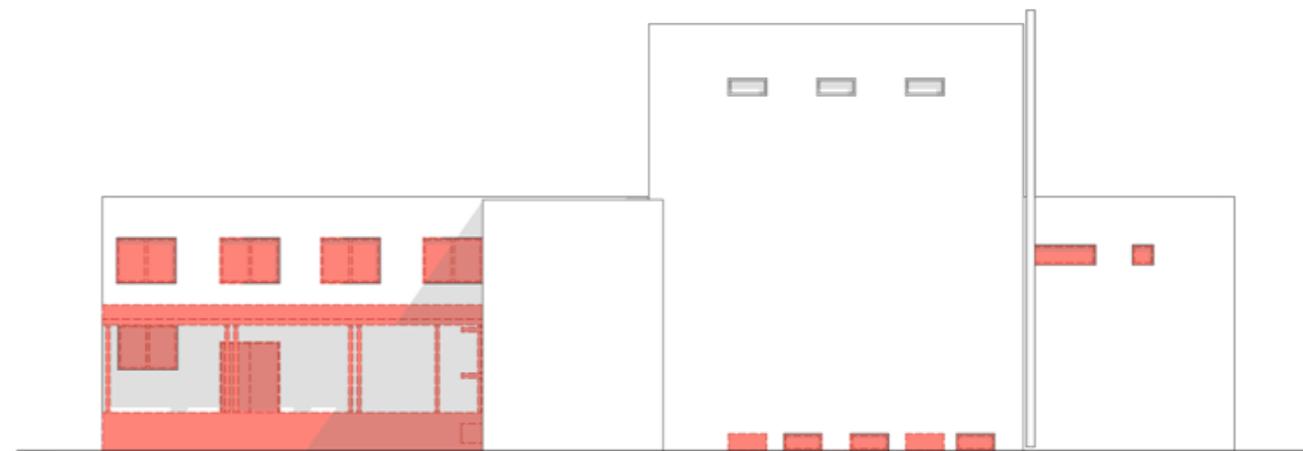


## B/ B.1./ POHLEDY

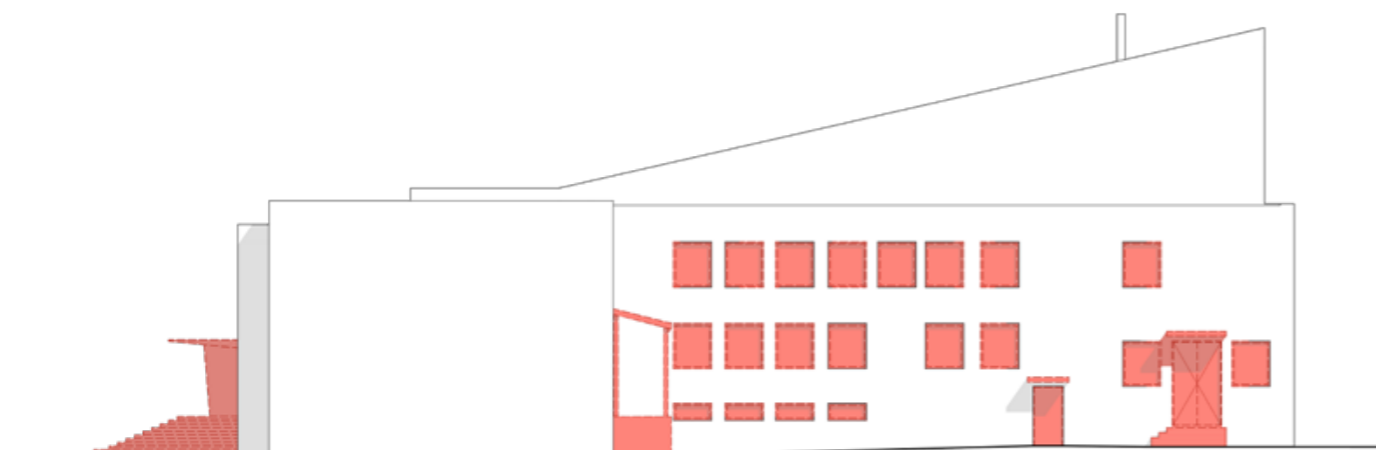
POHLED JIHOZÁPADNÍ



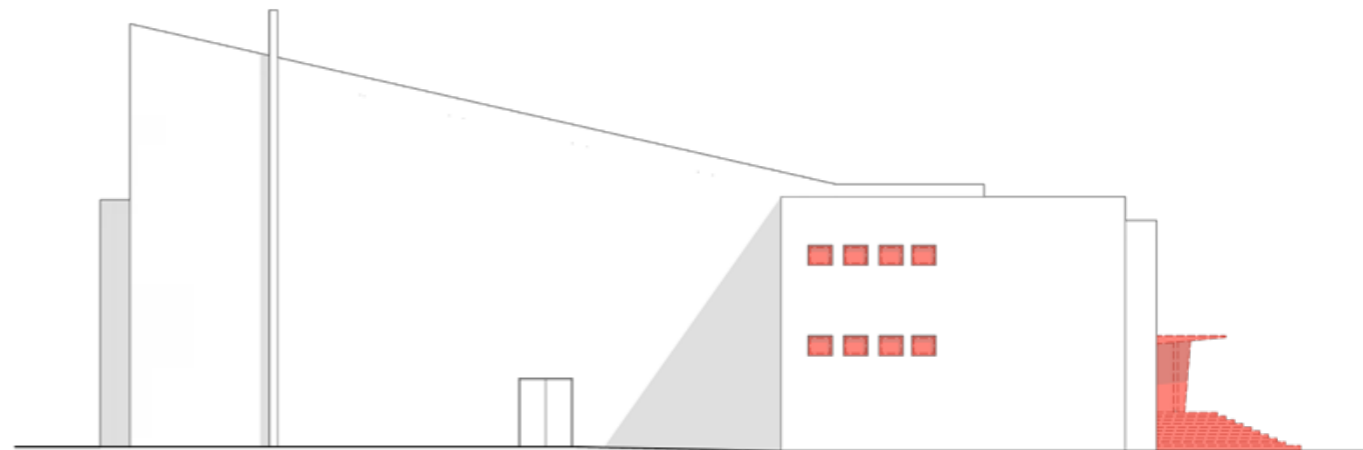
POHLED SEVEROVÝCHODNÍ



POHLED JIHOVÝCHODNÍ

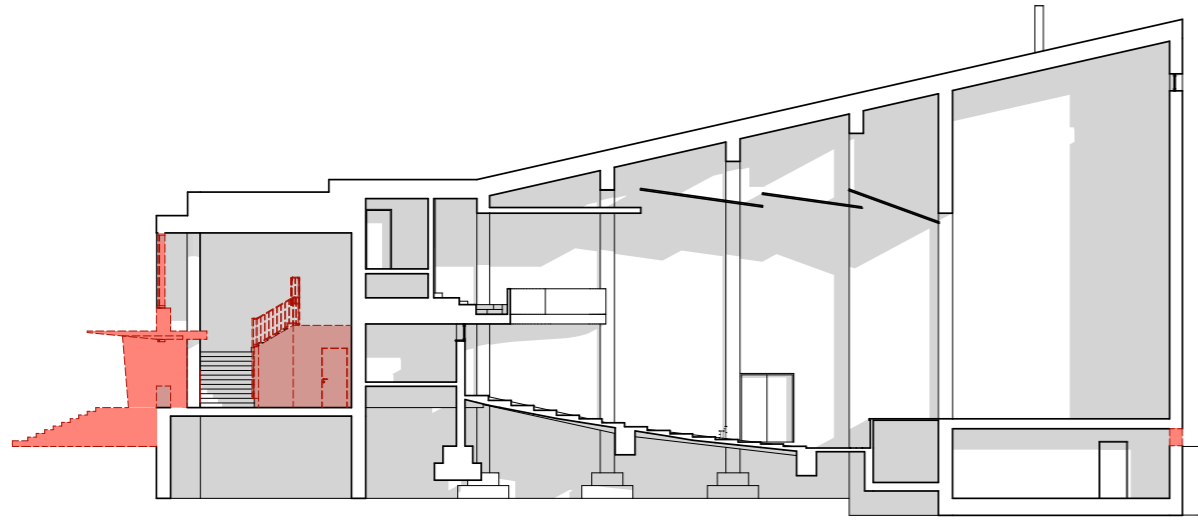


POHLED SEVEROZÁPADNÍ

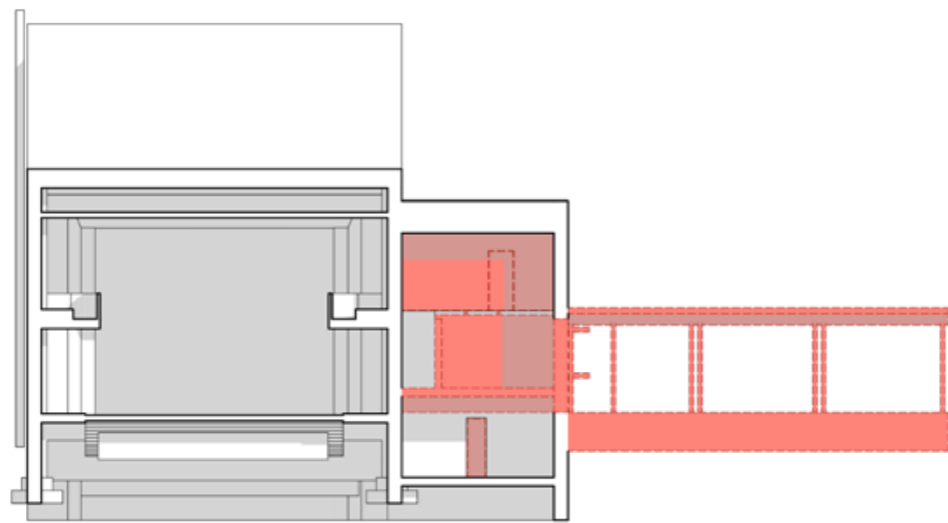


**B/ B.1./ ŘEZY**

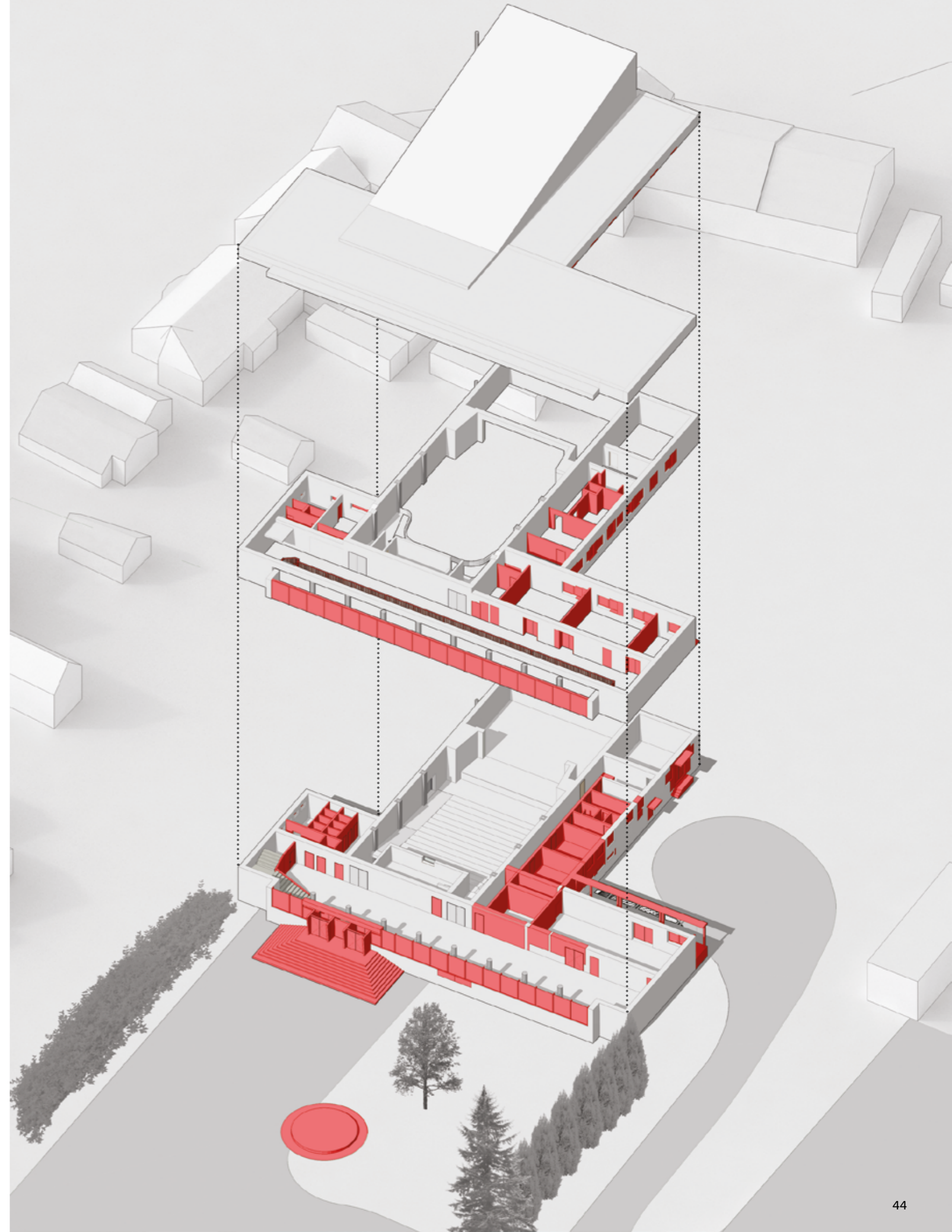
ŘEZ A-A



ŘEZ B-B



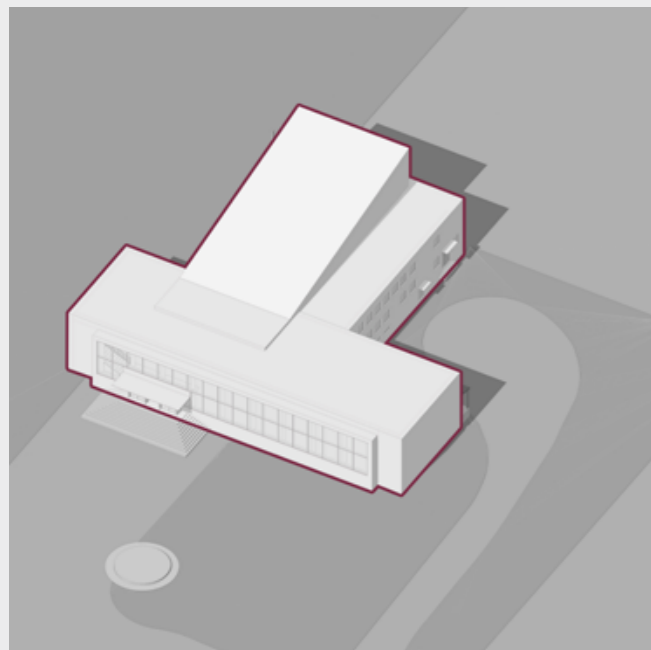
**AXONOMETRIE**



## **B.2. NÁVRHOVÁ ČÁST / návrh**

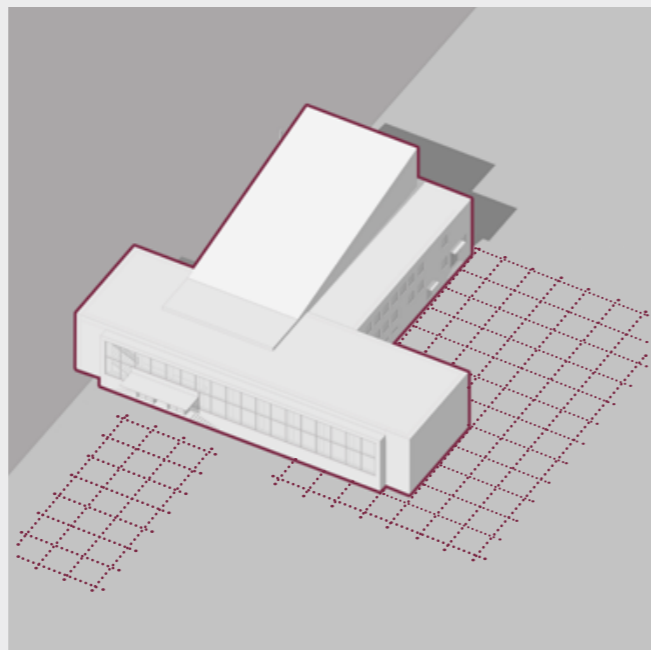


## B/ B.2./ KONCEPCE NÁVRHU



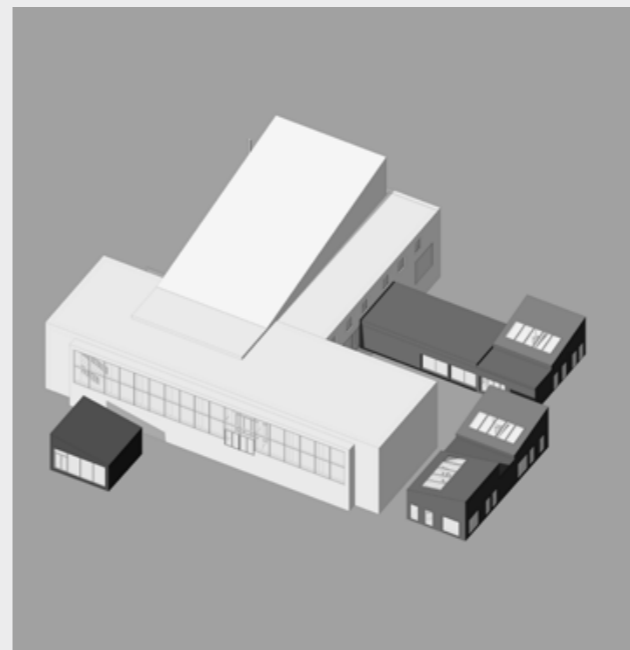
### ZACHOVÁNÍ PUVODNÍ BUDOVY

Cílem je co nejvíce zachovat stávající budovu, její charakteristické rysy interiéru a exteriéru, materiálové řešení.



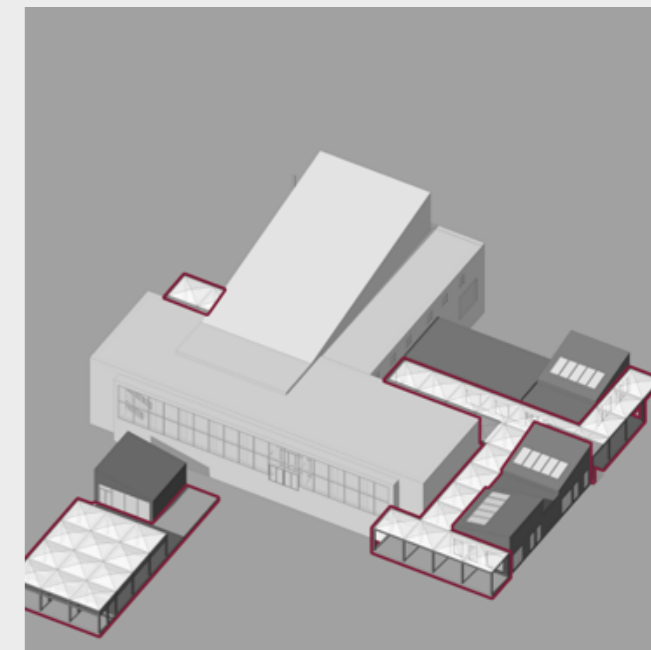
### STRUKTURA

Dostavba musí odprezentovat jednotlivé epochy z historie stavby a zároveň propojit různé nároky současného kulturního života. Nezastavěná plocha parcely byla rozdělena do rastru 3,5 x 3,5 metru, který byl odvozen ze stávajícího modulu kulturního domu. Rastr definuje hranice plánovaných rozšíření: učeben, taneční a hudební zkušebny, kavárny.



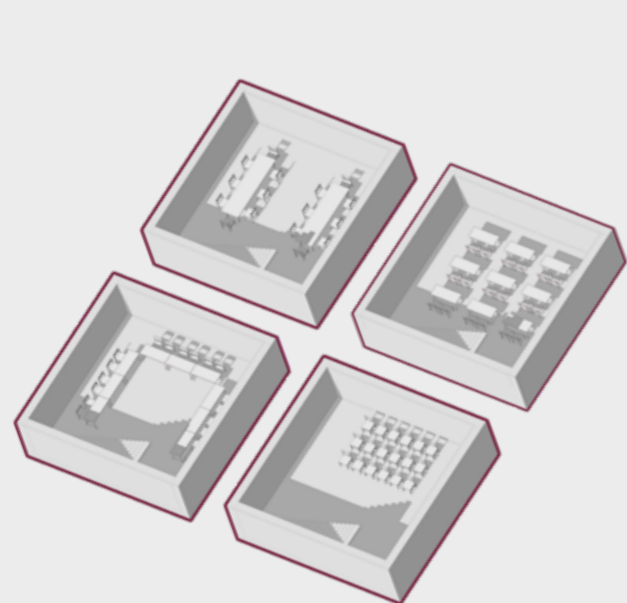
### KONTRAST

Cílem návrhu je rovnováha a jasná hranice mezi starým a novým. Nové objemy jsou v kontrastu s existujícím kulturním domem v několika aspektech: velký malý, bílý - černý, starý - nový.



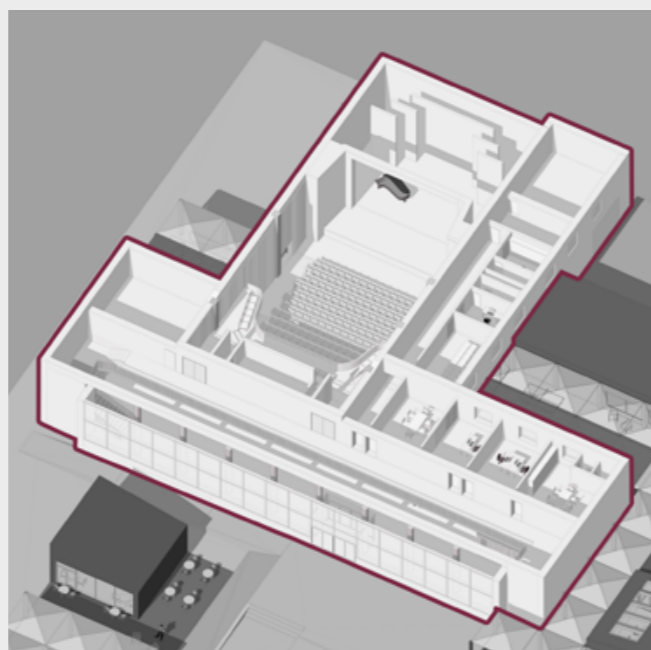
### KRYTÝ VENKOVNÍ PROSTOR

Hlavní budova a nové objemy jsou propojeny krytým meziprostorem, který dává návštěvníkům příležitost pohybovat se mezi budovami „suchou nohou“.



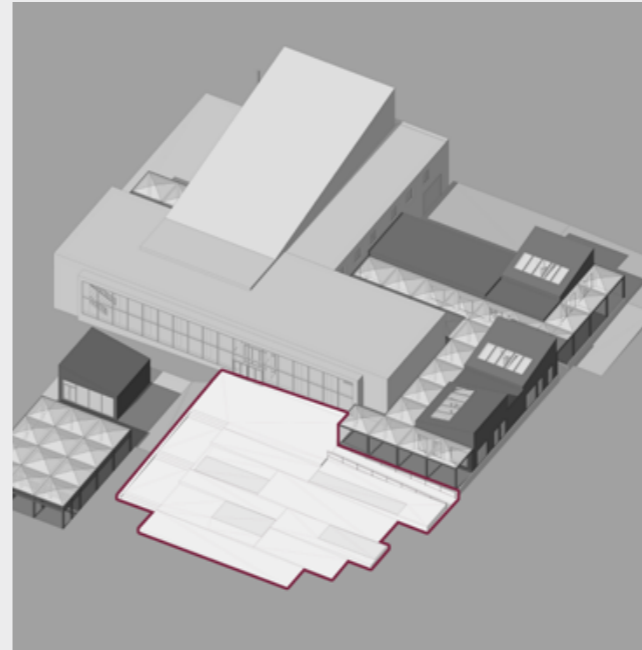
### MULTIFUNKČNOST

Projekt musí najít vhodné architektonické řešení a logický provozní model pro různé druhy akcí. Třídy o velikosti 7 x 7 metrů umožňují variabilní uspořádání nábytku pro různé aktivity a počty návštěvníků.



### MODERNIZACE

Kulturní dům se přizpůsobuje současným potřebám návštěvníků i zaměstnanců. Doplněny a upraveny jsou šatny pro herce, sklady i provozní kanceláře.



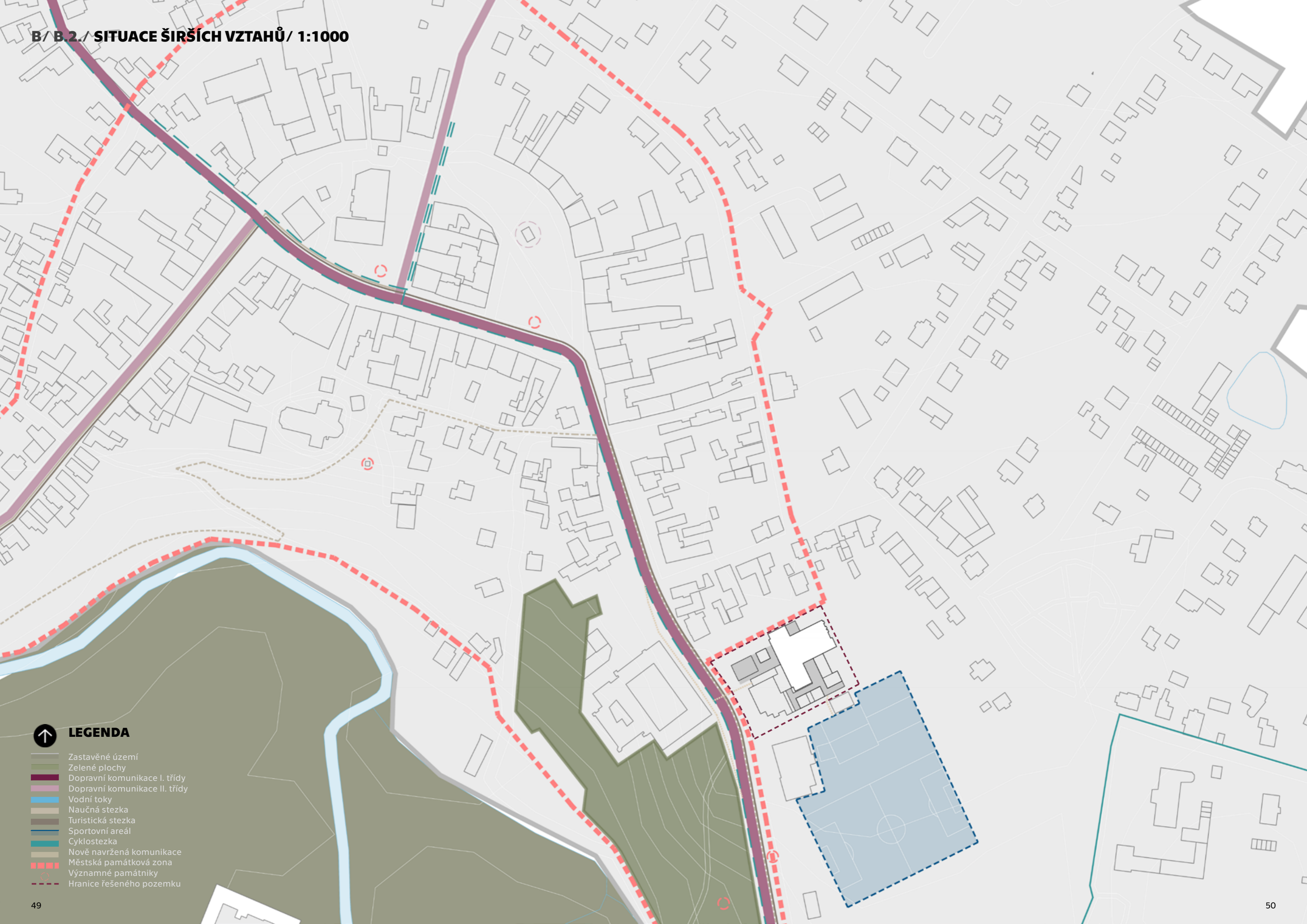
### NAPOJENÍ NA DALŠÍ MĚSTSKOU INFRASTRUKTURU

V rámci urbanistického řešení areál komunitního centra navazuje na areály sokolovny a přibyslavského zámku.



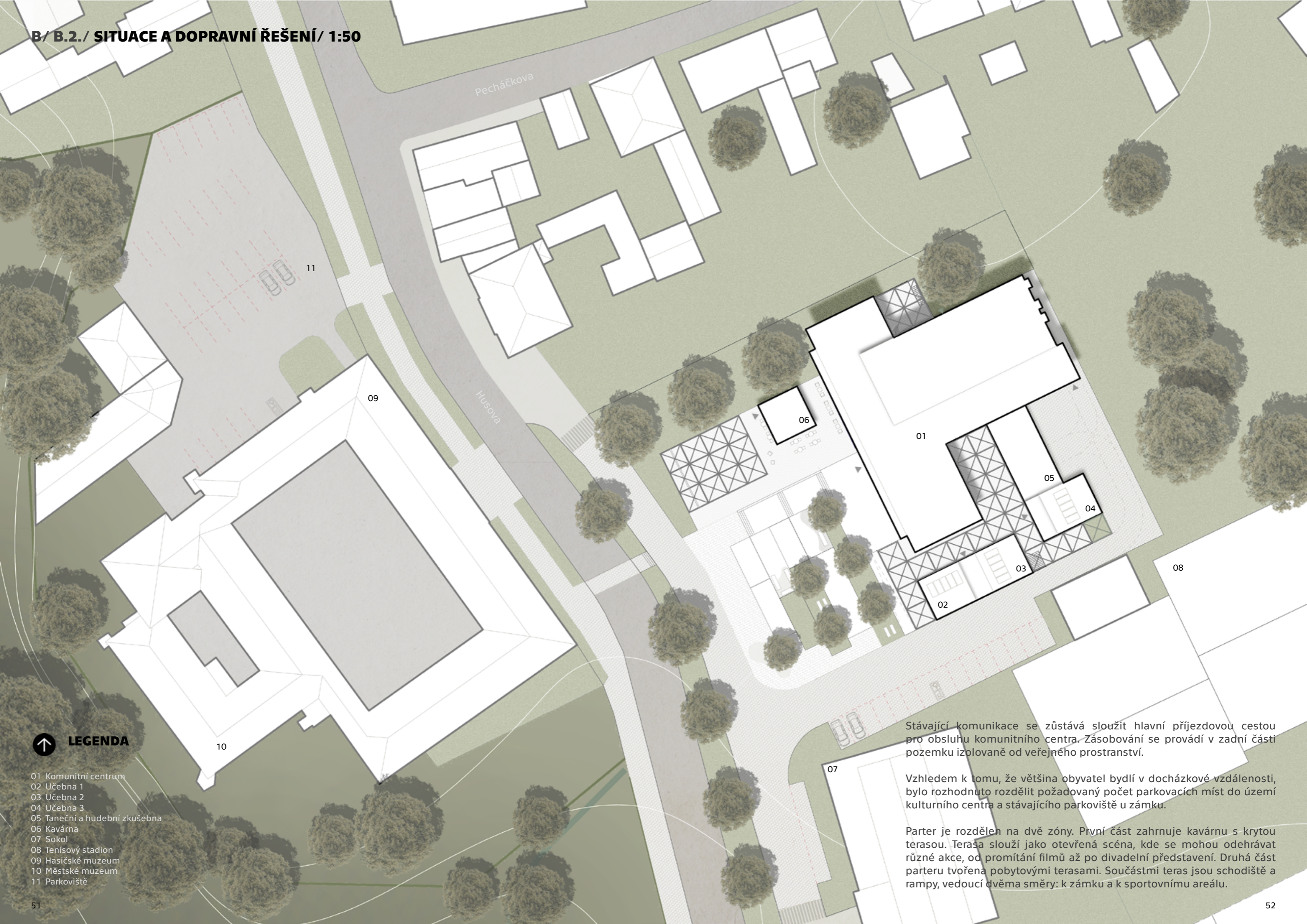
### AKTIVNÍ VYUŽITÍ PARTERU

Předprostor je v současné době využíván pro parkování. Cílem projektu je vyřešení venkovních ploch funkčně souvisejících s objektem. Navrhuje se využití prostoru před domem pro setkávání občanů, letní kino a open-air scénu.



**LEGENDA**

- Zastavěné území
- Zelené plochy
- Dopravní komunikace I. třídy
- Dopravní komunikace II. třídy
- Vodní toky
- Naučná stezka
- Turistická stezka
- Sportovní areál
- Cyklostezka
- Nově navržená komunikace
- Městská památková zóna
- Významné památníky
- Hranice řešeného pozemku



**LEGENDA**

- 01 Komunitní centrum
- 02 Učebna 1
- 03 Učebna 2
- 04 Učebna 3
- 05 Taneční a hudební zkušebna
- 06 Kavárna
- 07 Sokol
- 08 Tenisový stadion
- 09 Hasičské muzeum
- 10 Městské muzeum
- 11 Parkoviště

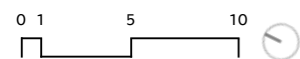
Stávající komunikace se zůstává sloužit hlavní příjezdovou cestou pro obsluhu komunitního centra. Zásobování se provádí v zadní části pozemku izolovaně od veřejného prostoru.

Vzhledem k tomu, že většina obyvatel bydlí v docházkové vzdálenosti, bylo rozhodnuto rozdělit požadovaný počet parkovacích míst do území kulturního centra a stávajícího parkoviště u zámku.

Parter je rozdělen na dvě zóny. První část zahrnuje kavárnu s krytou terasou. Terasa slouží jako otevřená scéna, kde se mohou odehrávat různé akce, od promítání filmů až po divadelní představení. Druhá část parteru tvořena pobytovými terasami. Součástí teras jsou schodiště a rampy, vedoucí dvěma směry: k zámku a k sportovnímu areálu.

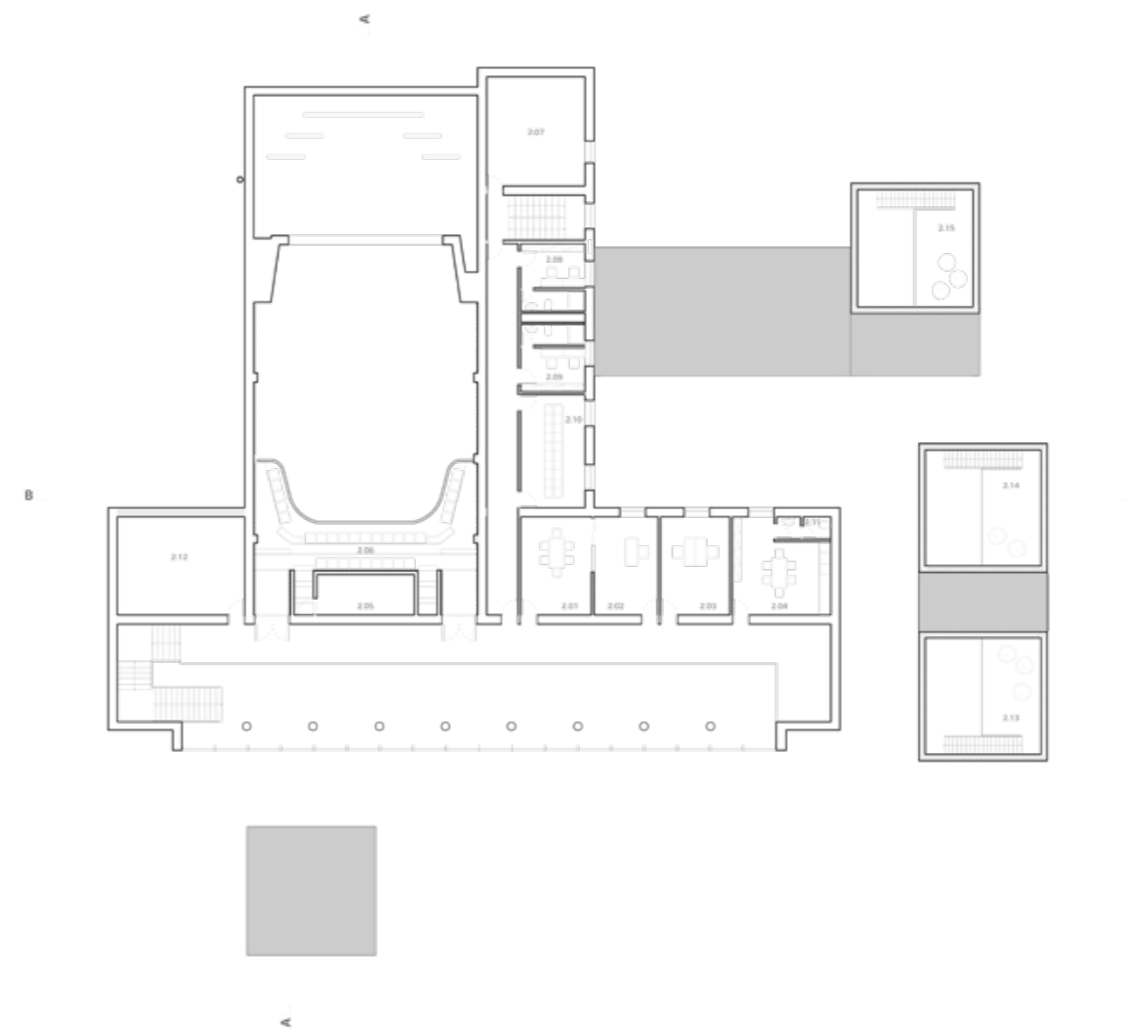
## B/ B.2./ PŮDORYSY

### PŮDORYS 1. NP



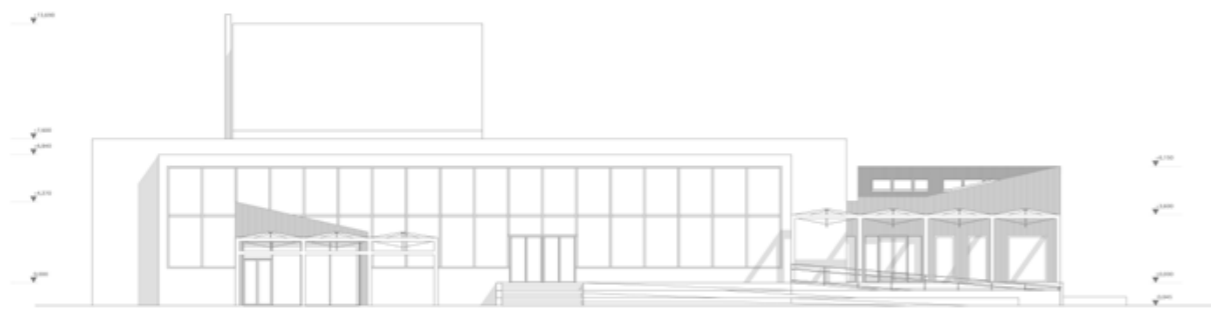
- |                  |  |                        |
|------------------|--|------------------------|
| 1.01 Zádveří     | 1.12 Režie                                   | 1.23 WC                |
| 1.02 Foyer       | 1.13 Úklidová místnost                       | 1.24 Učebna 3          |
| 1.03 Pokladna    | 1.14 Knihovna divadelní a hudební literatury | 1.25 Sklad             |
| 1.04 Šatna       | 1.15 Terasa                                  | 1.26 Teneční zkušebna  |
| 1.05 WC dámy     | 1.16 Vestibul                                | 1.27 Hudební zkušebna  |
| 1.06 WC páni     | 1.17 WC                                      | 1.28 Terasa            |
| 1.07 WC imobilní | 1.18 Učebna 1                                | 1.29 Odpadová místnost |
| 1.08 Bar         | 1.19 Sklad                                   | 1.30 Kavárna           |
| 1.09 Sklad       | 1.20 Učebna 2                                | 1.31 WC                |
| 1.10 Jeviště     | 1.21 Sklad                                   | 1.32 Sklad             |
| 1.11 Hlediště    | 1.22 Vestibul                                | 1.33 Terasa            |

### PŮDORYS 2. NP

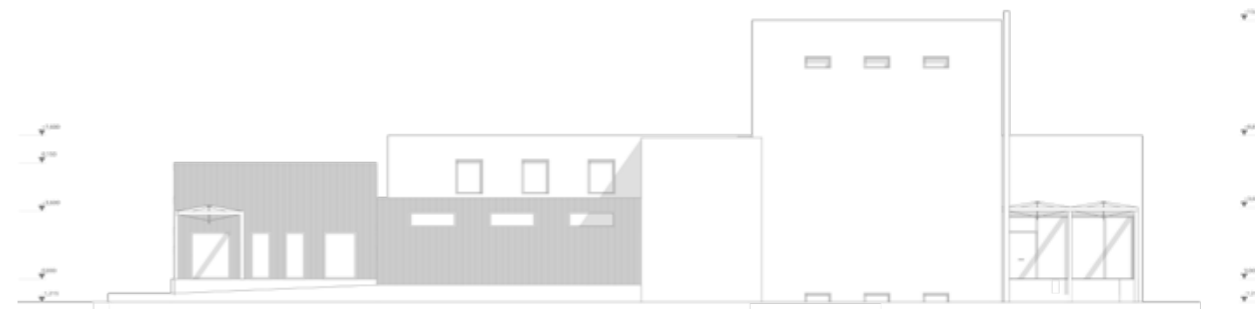


- |                        |                      |
|------------------------|----------------------|
| 2.01 Zasedací místnost | 2.12 Strojovna VZT   |
| 2.02 Kancelář          | 2.13 Balkon učebny 1 |
| 2.03 Kancelář          | 2.14 Balkon učebny 2 |
| 2.04 Denní místnost    | 2.15 Balkon učebny 3 |
| 2.05 Režie             |                      |
| 2.06 Balkon hlediště   |                      |
| 2.07 Sklad             |                      |
| 2.08 Šatna solistů     |                      |
| 2.09 Šatna solistů     |                      |
| 2.10 Šatna sboru       |                      |
| 2.11 WC                |                      |

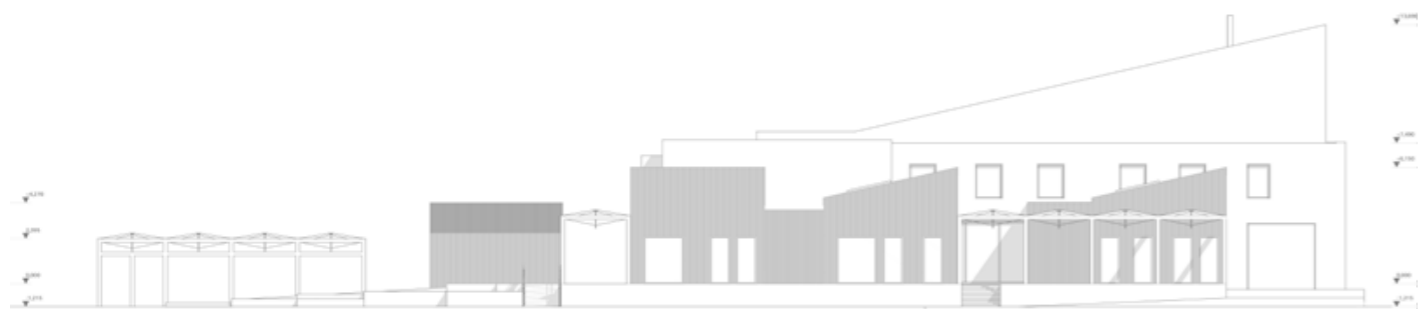
POHLED JIHOZÁPADNÍ



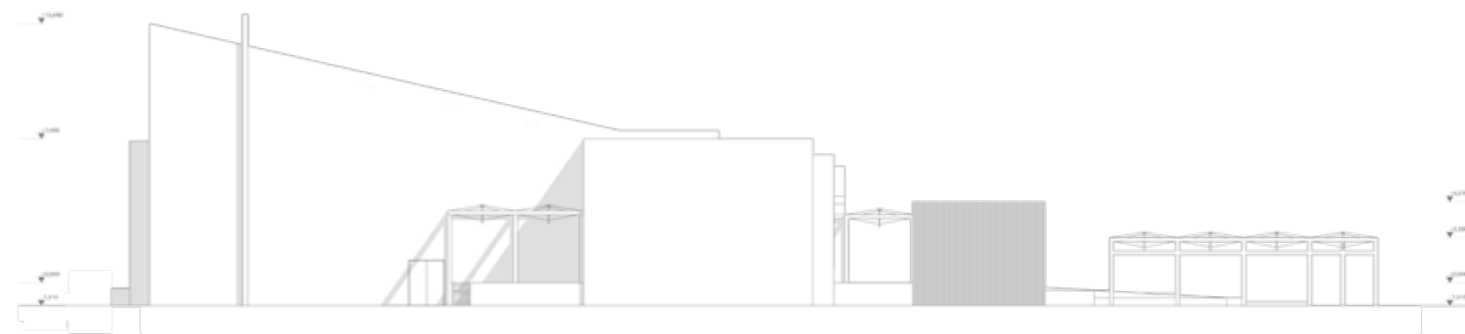
POHLED SEVEROVÝCHODNÍ



POHLED JIHOVÝCHODNÍ

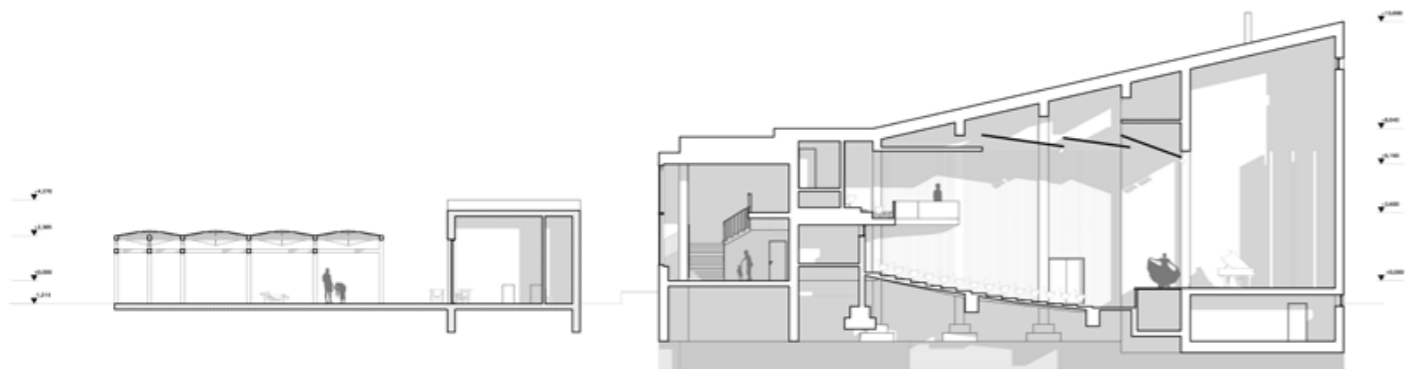


POHLED SEVEROZÁPADNÍ

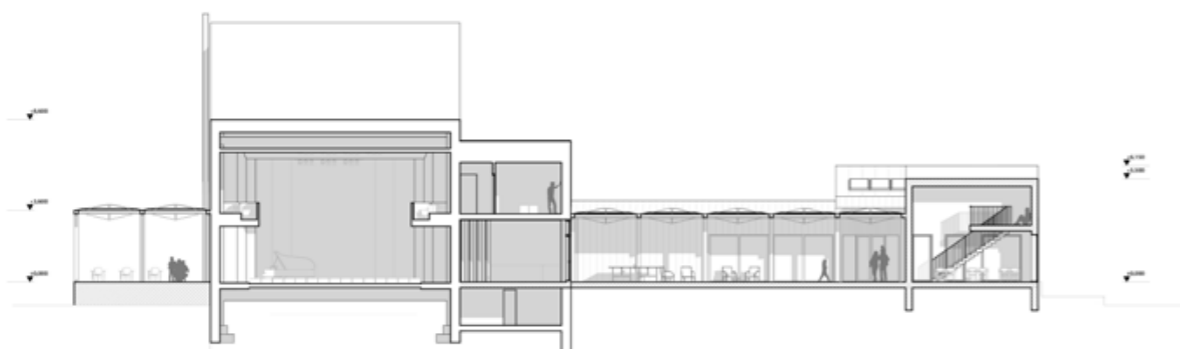


## B/ B.2./ ŘEZY

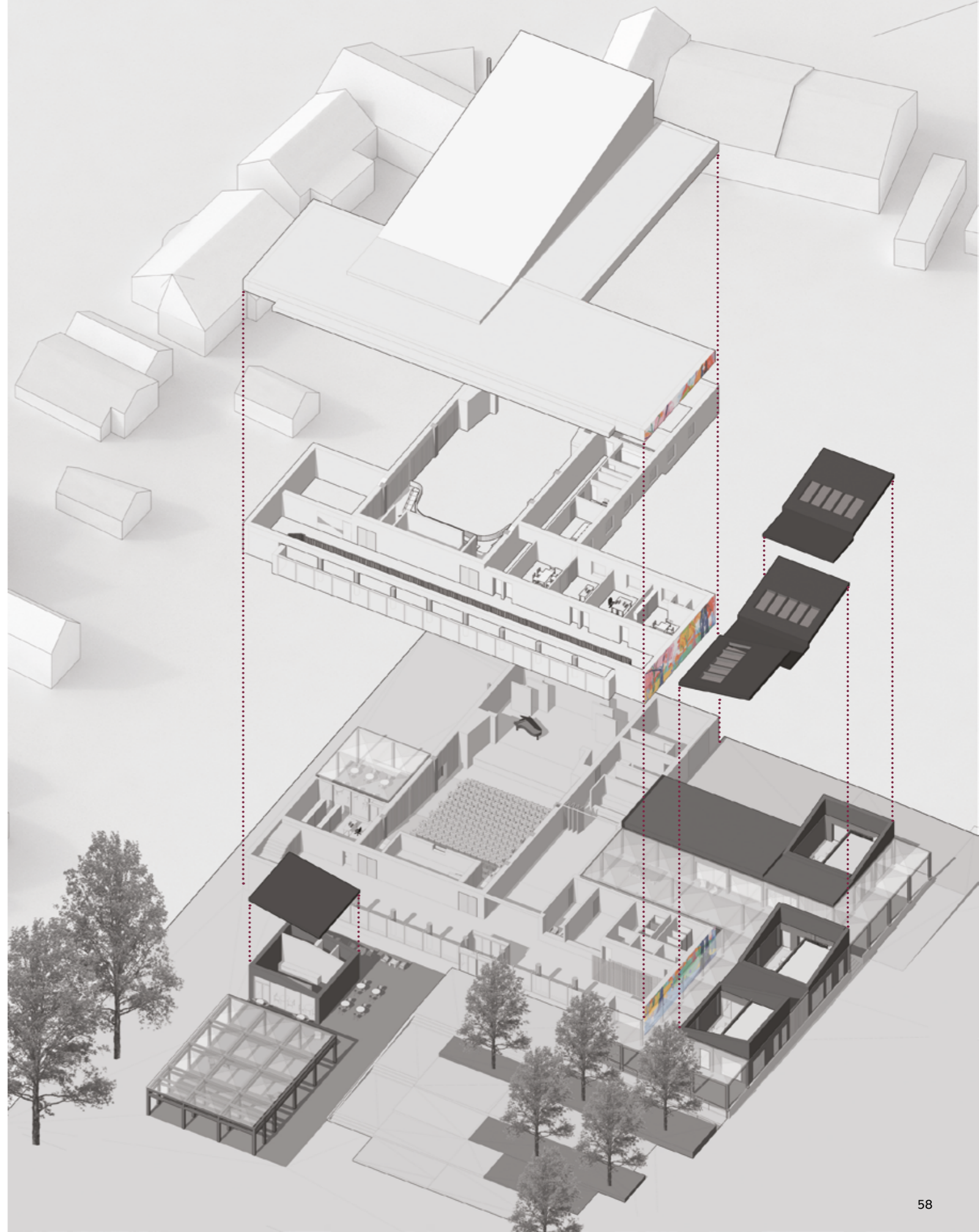
### ŘEZ A-A



### ŘEZ B-B



## AXONOMETRIE



## B/ B.2./ ARCHITEKTONICKÝ DETAIL/ vzpínadlova střecha

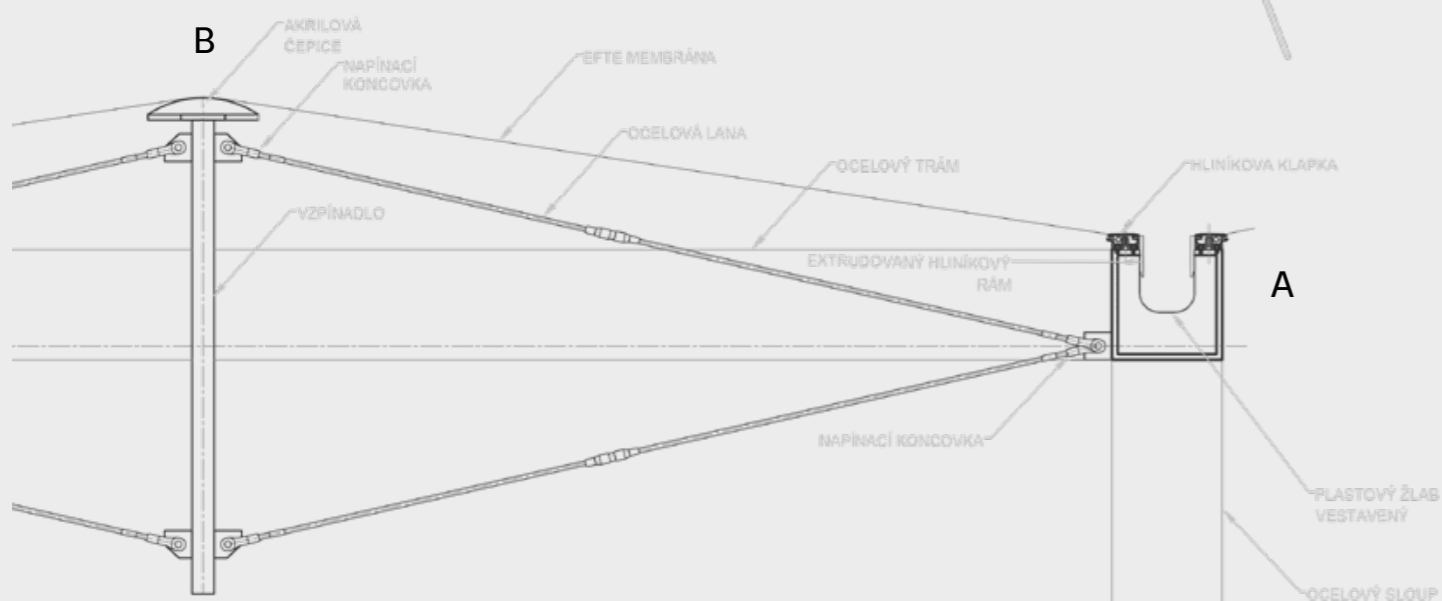
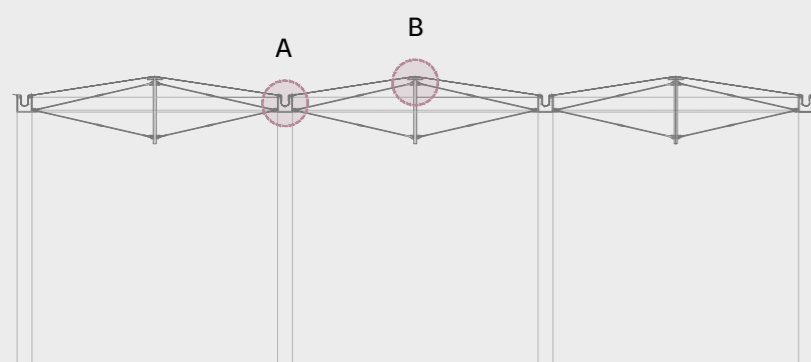
Projekt navrhuje zastřešení prostoru mezi stávajícími a novými částmi komunitního centra. Návštěvníci a pracovníci se tak budou moci pohybovat mezi jednotlivými provozy komplexu „suchou nohou“.

Kromě toho lze za příznivého počasí prostor využít jako další místo pro různé neformální aktivity. Také lze využívat zastřešené části terasy sousedící s kavárnou.

Pro tyto účely byla zvolena vzpínadlová střecha na ocelových nosnících. Jejich umístění je podřízeno zvolenému rastru 3,5 x 3,5 m. Jako krycí materiál byla vybrána ETFE fólie, která díky své lehkosti umožňuje subtilnější podpůrnou konstrukci než např. sklo.

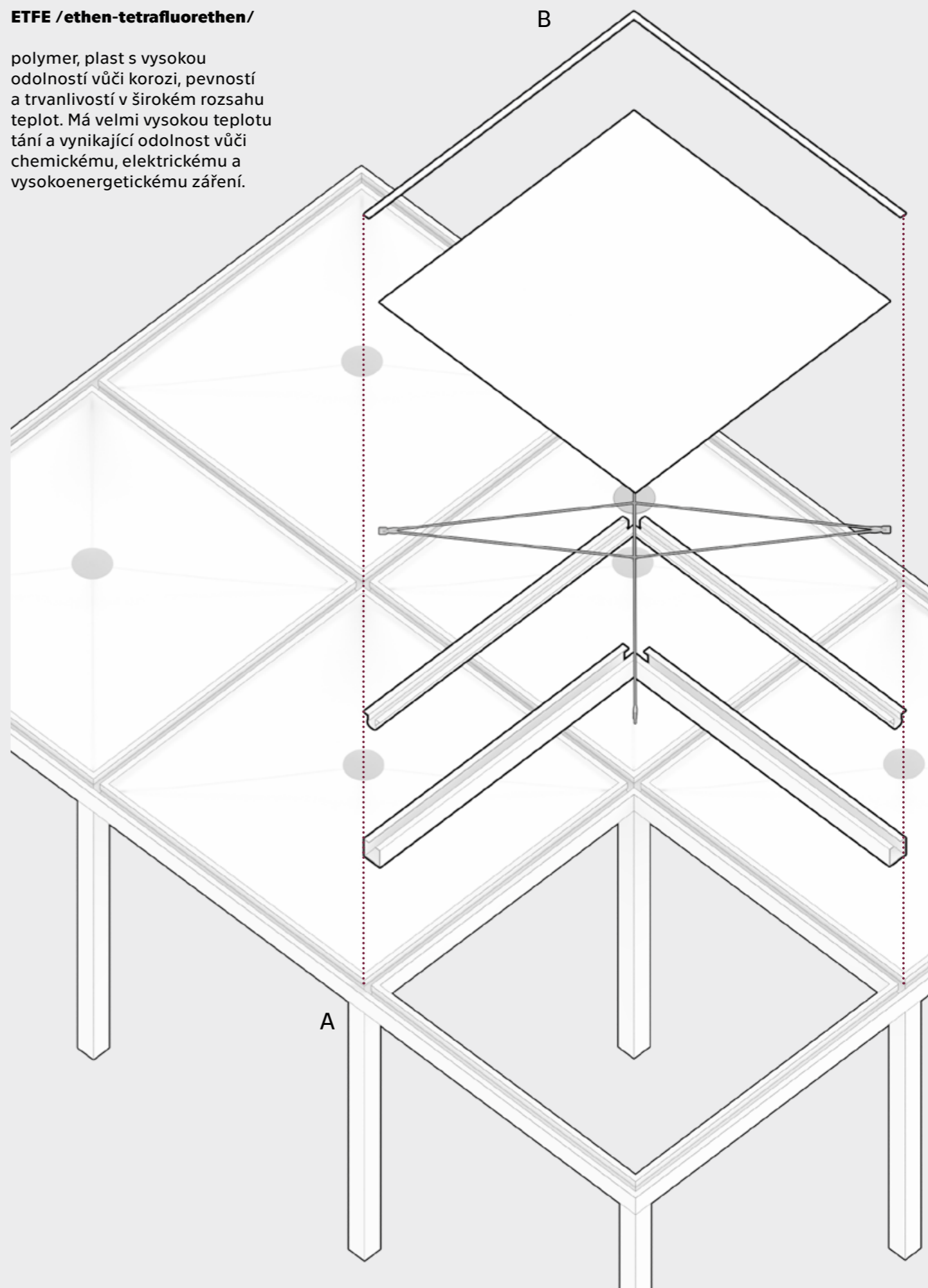
Jedná se o materiál s vysokými užitnými vlastnostmi, především pevností a trvanlivostí. Ve srovnání se sklem má pouze 1 % jeho hmotnosti, propouští více světla (až 95 %), a dokonce i zdraví prospěšnou složku A ultrafialového záření. Instalace ETFE fólie je až o 70 % procent levnější díky úspoře na podpůrné konstrukci. Je pružnější a mnohem houževnatější než sklo, díky nepřilnavému povrchu má i samočisticí schopnost a je recyklovatelná.

Z požárního hlediska je důležitou vlastností to, že neodpadávají hořící částice a při více než 270 °C materiál prakticky sublimuje. Zkoušky v laboratoři udávají ověřenou životnost materiálu více než 30 let.



### ETFE / ethen-tetrafluorethen /

polymer, plast s vysokou odolností vůči korozi, pevností a trvanlivostí v širokém rozsahu teplot. Má velmi vysokou teplotu tání a vynikající odolnost vůči chemickému, elektrickému a vysokoenergetickému záření.



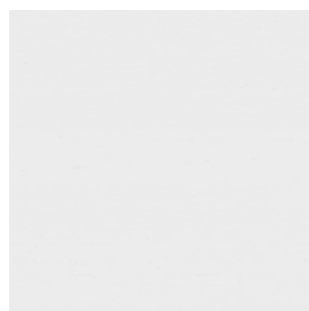
## B/ B.2./ SPECIFIKACE UŽITÝCH MATERIÁLŮ A BAREVNOSTÍ

Výběr materiálů a barev vychází z cíle zdůraznit kontrast mezi původní stavbou a novými objemy. Komunitní centrum se stává přívětivější. Nové objemy jsou zcela obloženy tmavě šedými plechovými lamelami. V interiéru je užito kombinace bílé omítky, světlé teracové dlažby a dřevěného parketu. Navržena je exteriérová grafika provedená na omítce původní budovy. Vstupy do učeben jsou akcentované dřevěnými lamelami. Tento element se opakuje i v interiéru budovy.

### Původní



Omítka šedá /  
exteriér



Omítka bílá /  
exteriér



Freska



Barva RAL 3005 /  
interiér



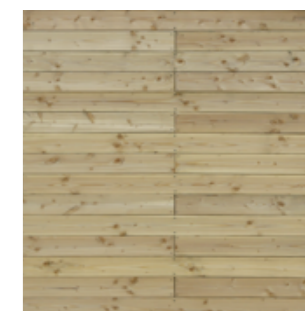
Plechové lamely/  
fasády učebny, kavárna



Ocel černá natřená/  
konstrukce pergoly,  
prvky interiéru



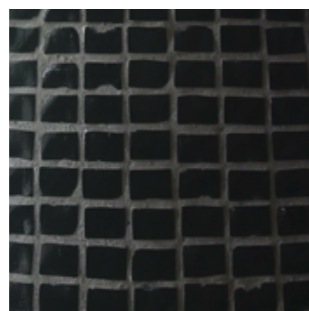
Beton pohledový/  
parter



Terasová lemovací lišta/  
terasy



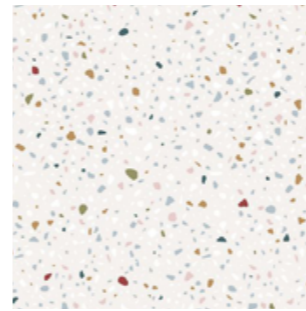
Ocel černá natřená/  
interiér



Mozaikové dlaždice/  
interiér



Dlažba teracová/  
interiér



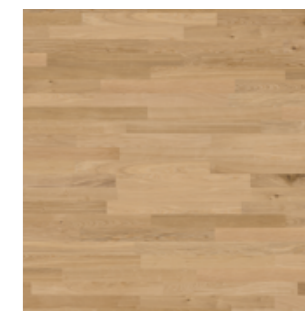
Dlažba teracová/  
interiér učebny, kavárna



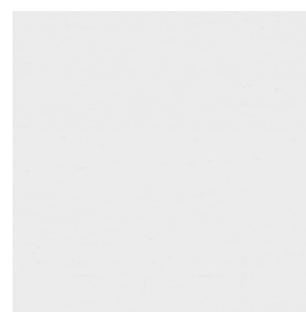
Freska



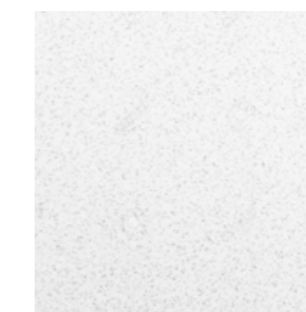
Dub/  
interiérové prvky



Parquetová deska dub/  
podlahy



Omítka bílá/ exteriér



Plast















Kreba - pondělí, středa, pátek  
Keramika - úterý, čtvrtek  
Jóga pro seniory - úterý  
Keramika - úterý, čtvrtek  
Divadelní spolek Sluníčko - středa, neděle

## KONZULTACE

|                           |                                      |
|---------------------------|--------------------------------------|
| vedoucí práce             | prof. Akad. arch. VLADIMÍR SOUKENKA  |
| statika                   | doc. Dr. Ing. MARTIN POSPÍŠIL, Ph.D. |
| krajinářská architektura  | Ing. VLADIMÍR SITTA                  |
| technická zařízení budovy | Ing. ZUZANA VYORALOVÁ, Ph.D.         |
| požární bezpečnost        | doc. Ing. DANIELA BOŠOVÁ, Ph.D.      |

## CITACE

[1] VORLÍK, P., HOFFMANNOVÁ A. Poválečné kulturní domy. Časopis BETON TKS 1/2018

[2] STRAKOŠ, M. Kulturní domy na Ostravsku v kontextu architektury a umění 20. století: základní kameny společnosti. Ostrava: Národní památkový ústav, Územní odborné pracoviště v Ostravě, 2012. 159 s.

## ZDROJE

STRAKOŠ, M. Kulturní domy na Ostravsku v kontextu architektury a umění 20. století: základní kameny společnosti. Ostrava: Národní památkový ústav, Územní odborné pracoviště v Ostravě, 2012. 159 s.

VORLÍK, P., HOFFMANNOVÁ A. Poválečné kulturní domy. Časopis BETON TKS 1/2018

Strategie rozvoje města Příbyslav na období let 2016 -2021

Příbyslavský občasník, časopis

pribyslav.cz

kzmpribyslav.cz

archdaily.com

archiweb.cz

landezine.com

autor fotografií kulturního domu Ing.Arch. Jiří Kulhavý

další fotografie včetně plakátů událostí jsou převzaté z časopisu Příbyslavský občasník a na kzmpribyslav.cz

## **PODĚKOVÁNÍ**

Ráda bych poděkovala panu profesorovi Vladimíru Soukenkovi za množství přenesených znalostí, nekonečnou inspiraci, za vždy ochotný přístup a spoustu věnovaného času. Děkuji také konzultantům za cenné rady a připomínky.

Děkuji rodině a kamarádům za podporu během studia a nejen.

Děkuji svému přítelovi za obrovskou podporu, trpělivost a pomoc.



