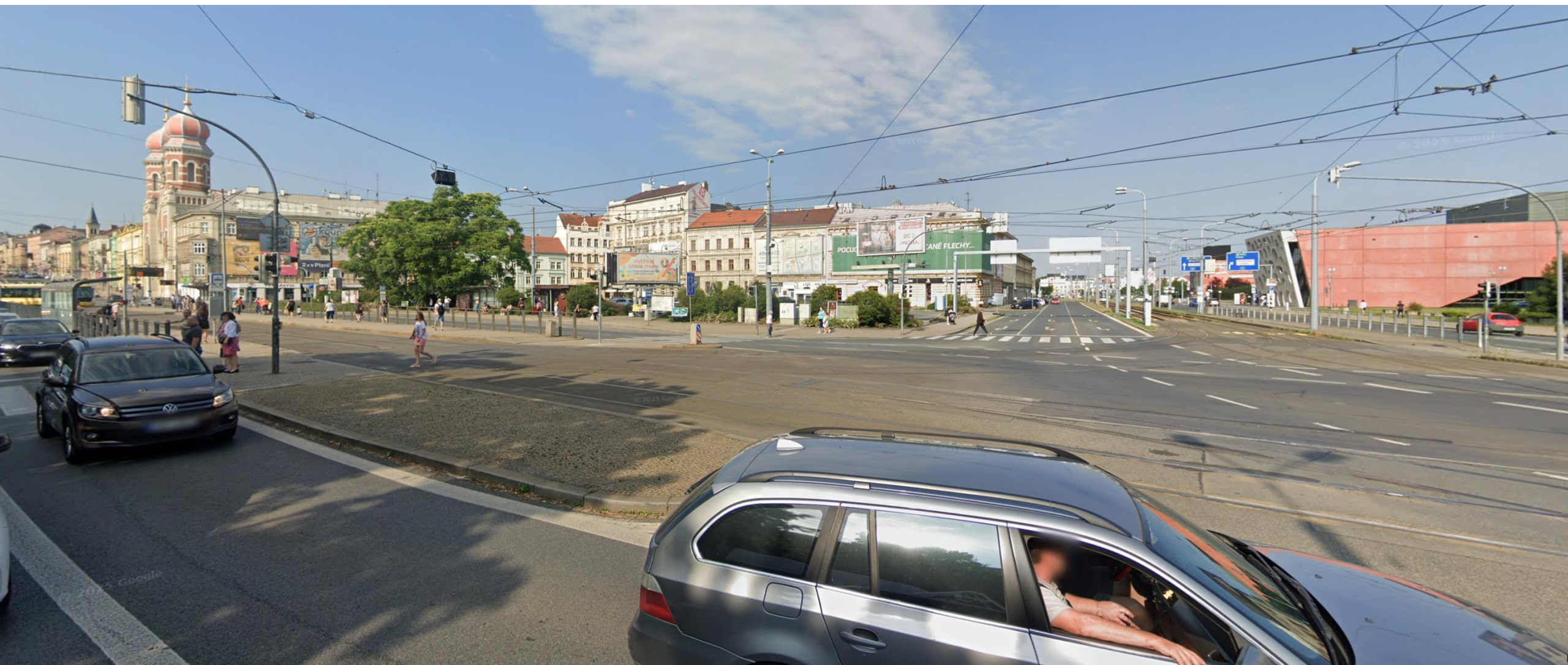


Plzeň – Sady Pětatřicátníků

Zástavba území po zbouraných kasárnách v centru Plzně komplexem budov pro administrativu, školství, obchod a bydlení. Možnost propojení tohoto bloku s předpolím Nové scény Divadla J.K. Tyla a navrácení tohoto území pěším.



Plzeň – Sady Pětatřicátníků

Sady Pětatřicátníků (v 19. století nejprve tzv. Kasern-Platz, pak Štěpánovy sady, v éře první republiky Kramářovy a v poválečném období Nejedlého sady) se rozprostírají mezi budovou Divadla Josefa Kajetána Tyla (tzv. Velkým divadlem) na jihu a Pobřežní ulicí na severu. Tvoří západní část někdejšího promenádního okruhu, který obepínal středověké jádro města. Své nynější jméno sady získaly díky objektu kasáren 35. pěšího pluku, který stával přibližně v místech dnešního parkoviště.

Podobně jako v ostatních částech sadového okruhu se i v těchto místech historicky nacházelo městské opevnění, jehož součástí byly brány, které s postupným vývojem fortifikace měnily své pozice. Tak roku 1649 nahradila Nová (též Říšská) brána na konci dnešní Prešovské ulice Skvrňanskou (či Norimberskou) bránu v závěru nynější Riegrovy ulice. Bránu, zaslepenou v letech 1645–1648, nahradil pětiúhelníkový opevňovací bastion, tzv. Turecký šanc, který představoval nejrozsáhlejší předsunutou stavební součást plzeňského fortifikačního systému. V jeho patě se shromažďovalo větší množství vody a vytvářelo tak jeden z malých rybníčků, které se v blízkém předměstí Plzně vyskytovaly.

Ke zplanýrování bastionu došlo v rámci příprav pozemku pro stavbu kasáren pravděpodobně roku 1822. Samotná výstavba kasáren, o níž bylo rozhodnuto roku 1820 a kterou financovalo město (povinnost měšťanů ubytovat ve svých domech příslušníky vojska již nebyla dále udržitelná), probíhala v letech 1823–1826. Jednalo se o nebývale rozsáhlou strohou klasicistní budovu se čtyřmi křídly a vnitřním nádvořím.

Na budovu kasáren následně navázala bloková zástavba v jižním a severním směru. Spolu s východní stranou kasáren vytvořily tyto bloky uliční linii vymezující spolu s protilehlou hranou historického jádra promenádní prostor, který zde postupně vznikal místo odstraňovaných hradeb. V letech 1888–1892 byla v této linii jižního bloku domů postavena nová dominanta území, tzv. Velká synagoga, co do půdorysné rozlohy třetí největší synagoga na světě. Roku 1889 sady oživilo zavedení tramvajové dopravy. Zastávka Sady Pětatřicátníků dodnes tvoří jeden z nejdůležitějších přestupních uzlů plzeňské MHD.

Ke zcela zásadnímu urbanistickému znehodnocení prostoru došlo na základě realizování poválečných územních plánů. Do západní části sadového okruhu byl situován severojižní průtah městem. Tato čtyřproudá kapacitní komunikace směřuje ve stopě Karlovarské třídy z Lochotína přes nynější most Generála Pattona kolem historického jádra po Klatovské třídě na Bory. V rámci těchto změn byl nejdříve zdemolován celý severní blok domů a následně 24. ledna 1969 došlo k odstřelu zchátralé budovy kasáren. Největší část areálu, o jehož stržení se uvažovalo již od roku 1948, nahradilo parkoviště, fungující na místě dodnes.

Tranzitní doprava ovlivňuje místo zásadním způsobem doposud. Budoucnost pozemku na místě bývalých kasáren zůstává nejasná. Roku 2011 představitelé města uvažovali o zástavbě prostoru parkovacím domem kombinovaným s dalšími službami. K úpravě mobiláře, dláždění, kolejiště a rovněž novému umístění tramvajových zastávek došlo v sadech Pětatřicátníků v letech 2003–2004. Na komplexní řešení prostranství se však stále čeká.

Plzeňský architektonický manuál. <https://pam.plzne.cz/objekt/p-sp-sady-petatricatniku?code=C001>

Plzeň – Sady Pětatřicátníků



Plzeň – Sady Pětatřicátníků – základní řešené území



Plzeň – Sady Pětatřicátníků – možné řešené území



Plzeň – Sady Pětatřicátníků – možné řešení území

