

portfolio

Matyáš Kotík

1 jak to začalo
2 kresba
3 foto
4 zan
5 zat
6 atbs
7 ato
8 omicron-k



**FAKULTA
ARCHITEKTURY
ČVUT V PRAZE**



KAPLA, stavebnice mého malého já. Dostal jsem ji, když mi byly tak 4 roky a já se do ní ihned zamiloval, jelikož každý den jsem postavil něco nového. Pokaždé to bylo něco originálního a vždy jsem dokázal využít úplně všechny kousky dřevěných kvádrů, které jsem měl k dispozici. Po čase mi otec začal stavby fotit a říkal, že jednou se na ty fotky budu koukat a přemýšlet o nich v jiném duchu. V tom věku jsem poprvé slyšel o slově architektura a dost možná to byl právě první impuls k mé budoucí cestě, kterou jsem se vydal.

Ihned poté co jsem postavil z KAPLY přes den jednu stavbu, hned jsem si vzal papír a už jsem si začal kreslit, co postavím zase další den. Bylo toho tolik, představivosti a kreativity, které jsem měl, bylo neskutečné množství. Pokud bych měl mít jednou možnost jakéhokoliv přání, chtěl bych se podívat sám sobě do hlavy, když jsem byl malý, jelikož dětská fantazie nezná hranice. To samé jako architektura.

Otec vystudoval stavebku a můj děda je architekt. Již od malička mě fascinovaly debaty na rodinných sešlostech o architektuře. Vždy jsem seděl poslušně u stolu a naslouchal, co si ti „velcí“, páni povídají, miloval jsem to. Nebo když mě vzal táta k dědovi do ateliéru a já byl obklopen tím světem, do kterého se dnes snažím dostat také.

Po základní škole jsem vystudoval stavebku **SPŠŠ Josefa Gočára**, kde jsem vynikal v technických předmětech. To mě však nedonutilo zalepit si oči páskou a nekoukat jen na technické stránky staveb. Doma mám desítky knížek o architektuře, chodil jsem často poslouchat přednášky do Centra architektury a městského plánování (**CAMP**), nebo jsem si pouštěl rád v televizi či na internetu dokumenty o stavbách. Vlastně to dělám doteď a stále nemám dost, potřebuju znát více otázek a ještě více odpovědí, protože jednou si chci odpovědi na tyto otázky tvořit sám.

Jednou bych chtěl být také tím velkým pánem u rodinného stolu.

„Můj otec a děda jsou pro mě těmi největšími vzory“



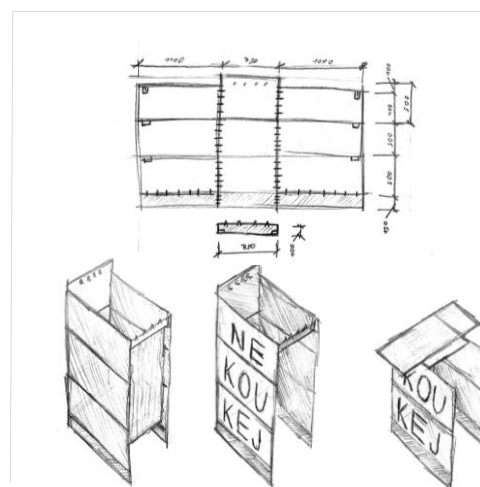
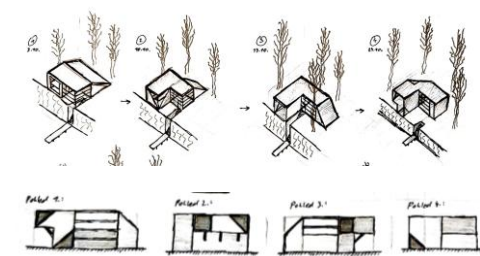
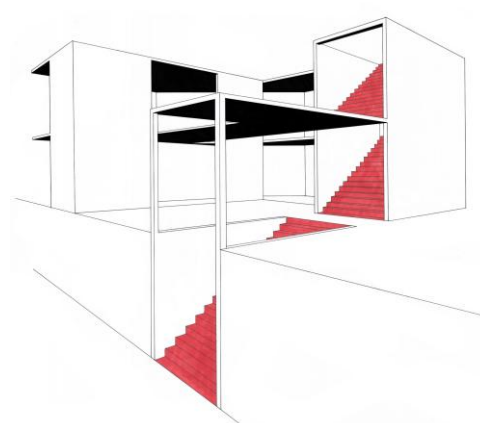
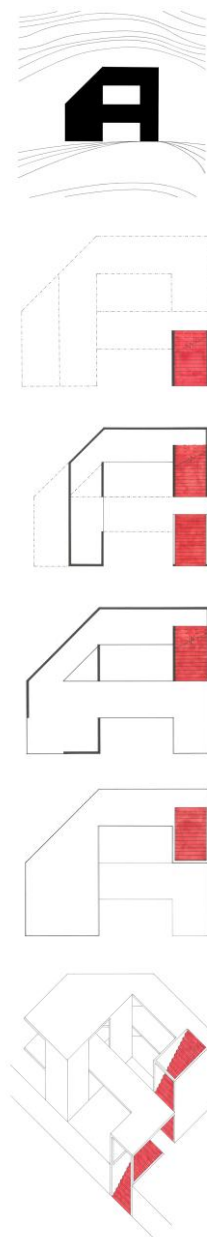
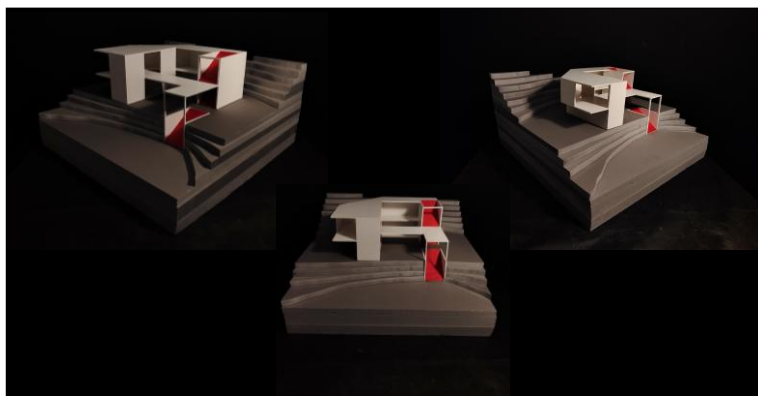


ZAN – Kordovský / ZS23

Byla to velká změna. Po letech na střední průmyslovce to byl obrovský skok, na který jsem se těšil. Zvyknul jsem si rychle a již od prvního ateliérového dne, kde jsme se dozvěděli zadání na semestr, jsem každý den sypal nápad za nápadem, kdy jsem se snažil docílit něčeho, co bych nazval prezentace myšlenek amatéra s velkým snem o to, aby ty myšlenky byly slyšet a vidět.

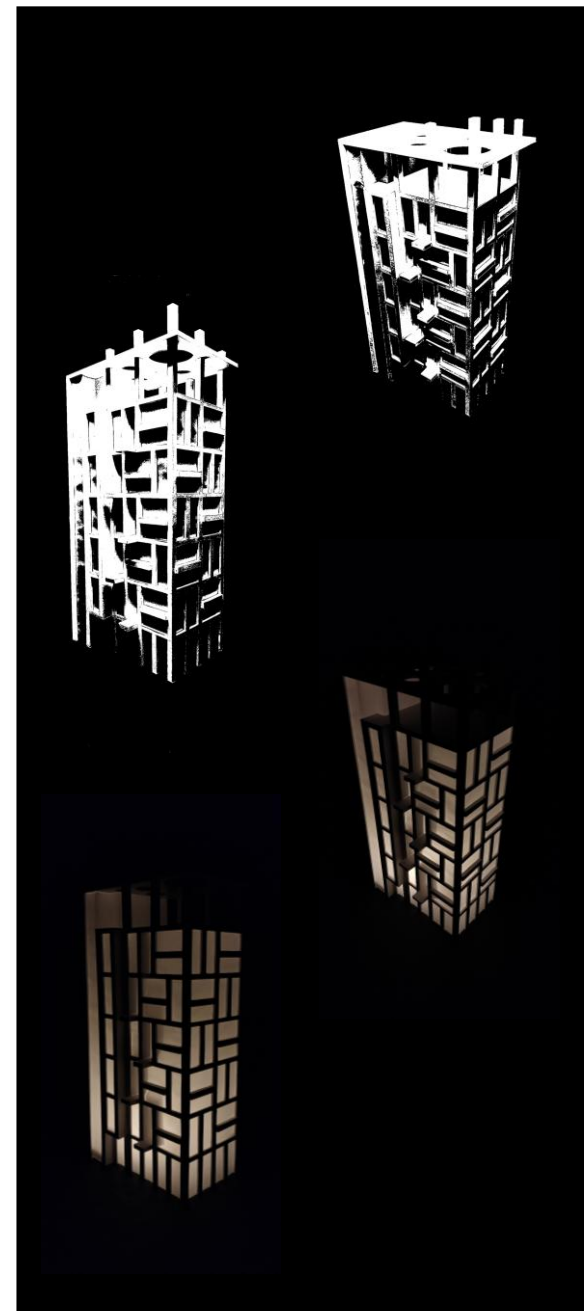
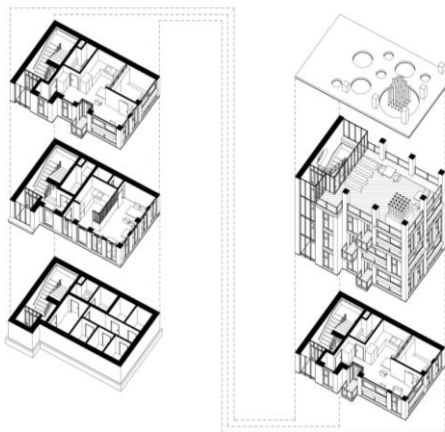
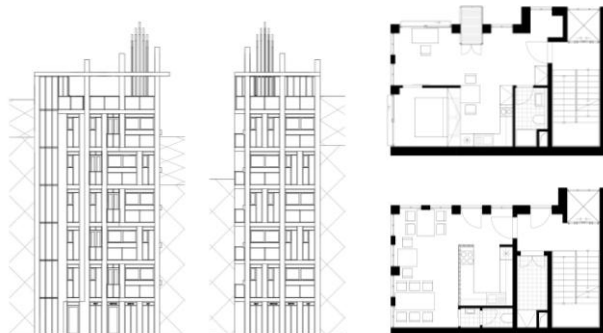
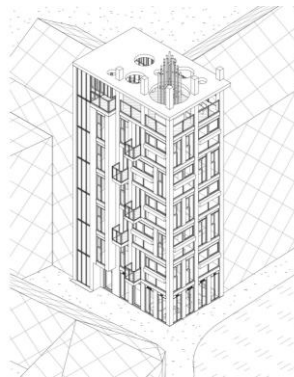
Objekt reaguje na zadání úkolu, návrh objektu pro pobyt Pénélope (postavy z literárního díla Odyseea), zejména geometrickou formou koncipovanou jako základní tvary, pravidelnost, jednoduchost a čistota. Jde zejména o návrh, soustředící se na pocity Penelopy při dlouhém čekání a stresu, který má svým minimalismem a navržením dispozice vytvořit uklidňující a příjemný prostor. Dům je průchozí tzv. cestou která má znázornit cestu Odyseea z Trójské války domů s prvky komprese a expanze prostoru jako pocity z desetileté cesty. Uspořádání pater podle využití od relaxace na pláži, přes soukromý útulný prostor přízemí, vyhlídkové patro s lávkou, až po volné prostory pochozí střechy s pocitově energetickým nábojem zejména při pozorování noční oblohy nad Řeckým ostrovem Ithaka.

Druhým cvičením bylo navrhnout a sestavit 1:1 převlékárnu. Můj návrh z kartonových IKEA krabic skládajících se ve stylu origami, slouží jako převlékárna (ne-kou-kej), či pult (kou-kej).



Druhý semestr byl zajímavý kompletně odlišným zadáním v ateliéru. Z abstraktního v prvním semestru do ultra technického. Lidské potřeby v dané lokalitě bylo pro mě nejlepší měřítko při vytváření návrhu.

Návrh bytového domu na rohu Štupartské a Templovy ulice vychází z principu maximálního využití minimálního prostoru v husté městské zástavbě na pozemku o velikosti 6 x 10 metrů. Pozemek vybízí jak k uspořádání různých funkcí vertikálně, tak samotných bytových jednotek do jednotlivých podlaží. Lokalita pozemku není vhodná pro automobilovou dopravu, naopak je dokonalá pro cyklodopravu, pro kterou je výrazně přizpůsobena dispozice celého objektu.

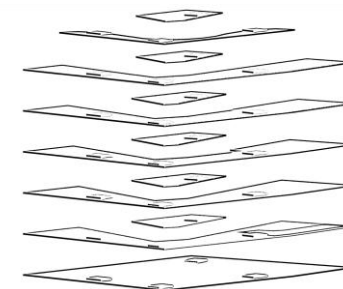
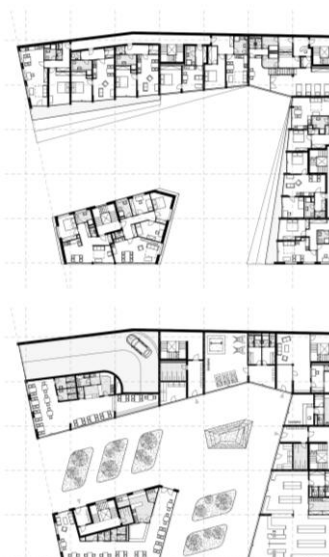


ATBS – Krátký-Marques / ZS24

Návrh bytového domu v ateliéru pod vedením pana Krátkého s panem Marquesem na rohové parcele blokové zástavby na Pražském Smíchově.

Pozemek mezi Smíchovským nádražím a autobusákem Na Knížecí v ulici Nádražní je zajímavý jak svou lokalitou, tak svým tvarem. Budova navržena ve tvaru obráceného L s rohovým objektem, tzv. diamantem, vytváří obyvatelům jak budoucího objektu, tak místním v právě rozvíjejícím se území Smíchov City nový veřejný prostor, navazující na budovaný park Alice a Anny Masarykových. Ten nabízí krom obchodu a prádelny také prodejnu, kavárnu, restauraci, co-working prostory či wellness. Vstupy do budovy jsou navrženy právě pouze z tohoto prostoru vnitronáměstí, aby nalákaly lidi a vtáhly je dovnitř.

Projekt byl nominován do fakultní soutěže DRUHÁ KŮŽE 25

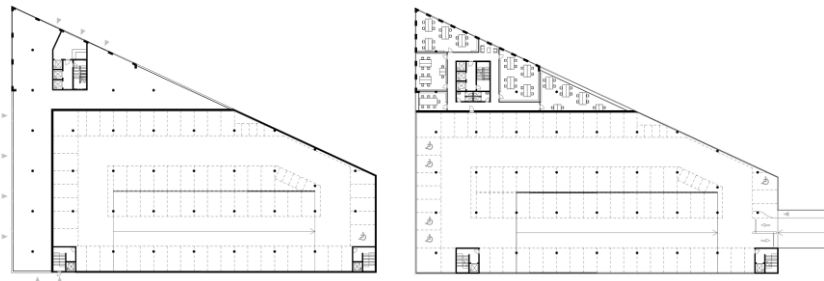
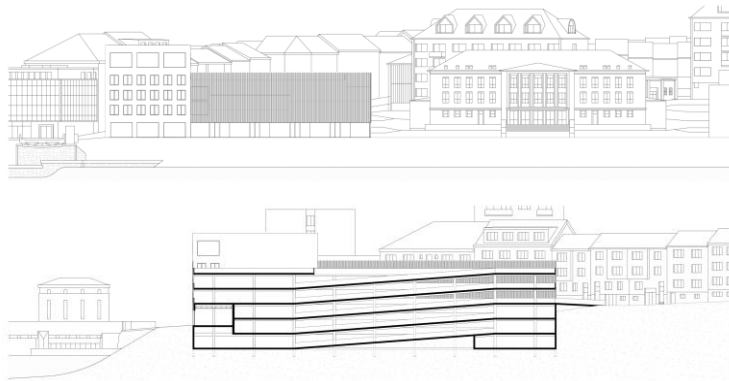


ATO – Plicka-Škrna / LS25

Návrh občanské stavby v ateliéru pod vedením pana Plicky.

Projekt navrhuje nový parkovací dům při vstupu do historického jádra města Písek. Dům se nachází na nároží ulice Kollárovy a nábřeží řeky Otavy. V přízemí se směrem k řece otvírají komerční prostory, v nárožní části domu jsou kanceláře, vlastní parkovací dům má kapacitu 435 míst. Princip parkování spočívá v jedné dlouhé okružní spirále, tvořené rampami. V nejvyšším patře je navržena kavárna s výhledem na město a řeku. Architektonický výraz domu vychází z jednotlivých funkcí jeho částí.

Projekt byl konzultován s městskými architekty v Písku, kde zároveň probíhal workshop a prezentace návrhu veřejnosti.



OMICRON-K

Od roku 2024 jsem zaměstnaný v architektonického ateliéru pod vedením Martina Kotíka, mého dědy, kde se podílím na projektových pracích.

Podílím se na projektech, jako je například:

- Objekt P2 Vladivostocká (studie)
- Rozšíření fotbalového stadionu Slávie (studie)
- Komplex bytových domů Kotlářka II. (studie)
- Bytový dům Turbová (v realizaci)

